



# Vinařský trh v ČR

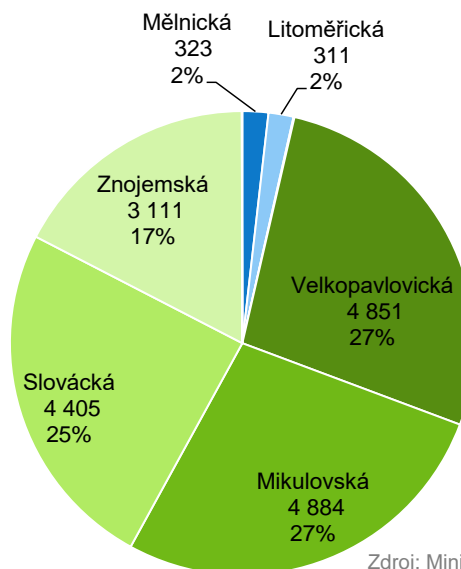
Květen 2019

## Vinařský trh v ČR

- Obhospodařovaná plocha vinic v ČR činí 17,9 tis. ha; produkční potenciál je na úrovni 18,7 tis. ha. Obhospodařovaná plocha plodících vinic v roce 2018 dosáhla 16,1 tis. ha (meziročně o 1,6 % více)
- Na moravskou vinařskou oblast připadá 96 % vinic.
- Z obhospodařované plochy připadají 2/3 vinic na odrůdy moštové bílé a 1/3 na odrůdy moštové modré; zanedbatelný podíl zahrnuje stolní a podnožové odrůdy a šlechtitelský materiál.
- K nejčastěji pěstovaným odrůdám patří Veltlínské zelené, Müller Thurgau, Ryzlink rýnský a Ryzlink vlašský z bílých odrůd; Frankovka, Svatovavřínecké, Zweigeltrebe a Rulandské modré z modrých odrůd.
- Sklizeň vinných hroznů závisí především na meteorologických podmínkách v daném roce. Od roku 2004 se (s výjimkou roku 2010) pohybuje mezi 60 a 100 tis. tun. V roce 2018 bylo sklizeno 103,7 tis. hroznů.
- Produkce vína v ČR se v posledních pěti letech pohybuje od 530 do 820 tis. hl. ročně. Z celkové produkce připadají cca 2/3 na bílá vína a 1/3 na červená vína, přičemž v roce 2017/2018 bylo 72 % pěstováno v režimu „vína s chráněným označením původu“. V roce 2017/2018 dosáhla tuzemská produkce vína 635 tis. hl, dovoz suroviny a vína do ČR činil 1 608 tis. hl, spotřeba mírně klesla na 2 073 tis. hl a vývoz představoval 107 tis. hl. Tuzemská produkce tak pokryla zhruba 30 % domácí spotřeby.

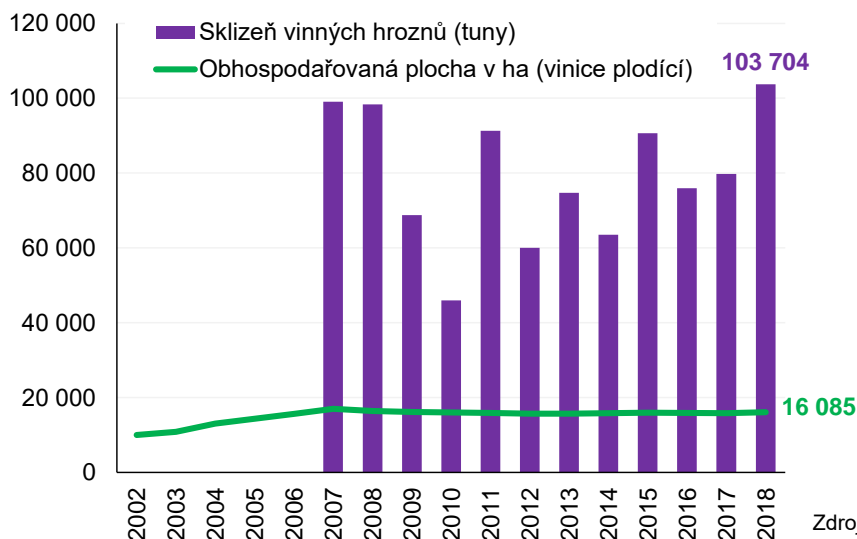
### Plocha osázených vinic v ČR podle oblastí

(v ha, za rok 2017)



Zdroj: Ministerstvo zemědělství

### Obhospodařovaná plocha vinic a sklizeň hroznů v ČR

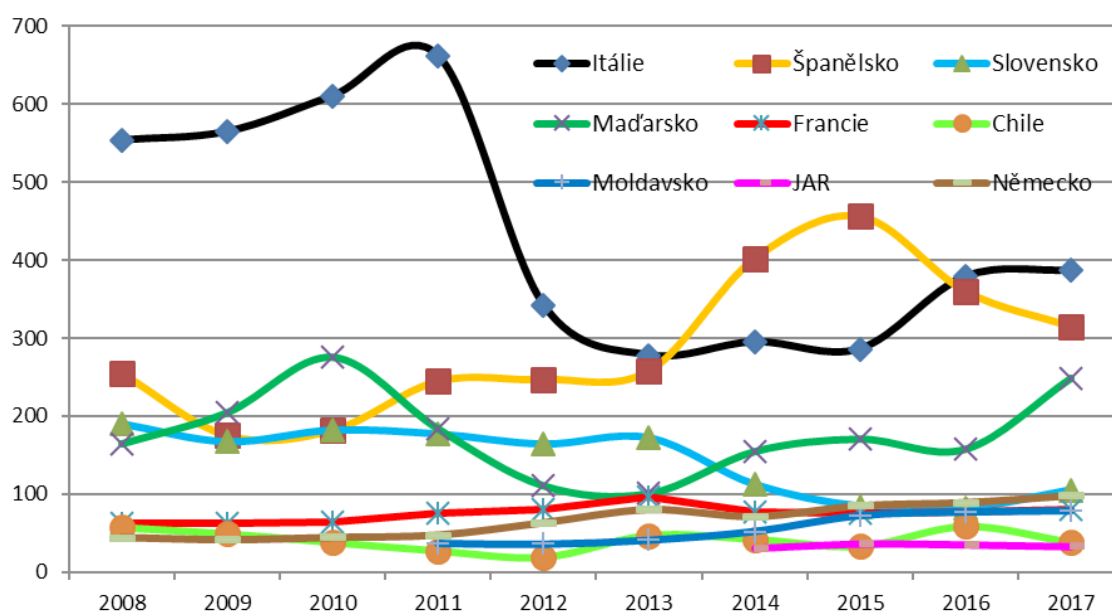


Zdroj: ČSÚ

**Bilance spotřeby výroby a spotřeby vína dle vinařského roku (od 1. 8. do 31. 7.)**

Ukazatel	MJ	2013/14	2014/15	2015/16	2016/17	Odhad 2017/18	Meziroční index
Plocha plodných vinic <sup>2)</sup>	tis. ha	15,7	15,8	15,8	15,8	15,8	100,0
Hektarový výnos <sup>2)</sup>	t/ha	4,77	4,03	5,73	4,80	5,05	105,2
Počáteční zásoba 1.8.	tis. hl	920	850	705	920	731	79,5
Domácí výroba <sup>3)</sup>	tis. hl	650	536	819	617	635	102,9
Dovoz suroviny a vína <sup>4)</sup>	tis. hl	1 594	1 639	1 594	1 405	1 608	114,4
Celková nabídka	tis. hl	3 164	3 025	3 118	2 942	2 974	101,1
Spotřeba	tis. hl	2 067	2 125	2 091	2 150	2 073	96,4
Vývoz vína <sup>4)</sup>	tis. hl	247	195	107	61	107	175,4
Konečná zásoba k 31.7. <sup>5),6)</sup>	tis. hl	850	705	920	731	794	108,6
Soběstačnost	%	31,4	25,2	39,2	28,7	30,6	106,7
Rentabilita bez dotací <sup>7),8)</sup>	%	0,0	-6,0	14,0	-11,0	2,0	-13,0

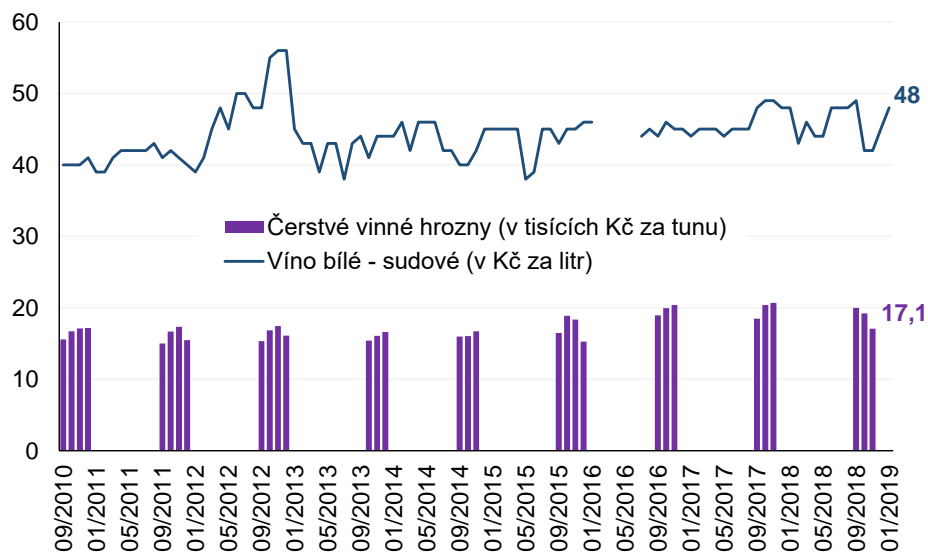
Zdroj: ČSÚ, SV ČR, Ministerstvo zemědělství: Situační a výhledová zpráva réva vinná a víno, 2018

**Vývoj dovozu vína do ČR dle států v letech 2008–2017 (v tis. hl)**


Zdroj: ČSÚ, SV ČR, Ministerstvo zemědělství: Situační a výhledová zpráva réva vinná a víno, 2018

- Cena čerstvých vinných hroznů byla od roku 2010 do roku 2015 zhruba stabilní, zvyšovat se začala v posledních třech letech mj. v souvislosti s rostoucími mzdovými náklady pěstitelů. V roce 2018 byla průměrná cena hroznů podle dat ČSÚ 18 767 Kč za tunu. Výrobní cena vína sudového bílého dosáhla 48 Kč/l.

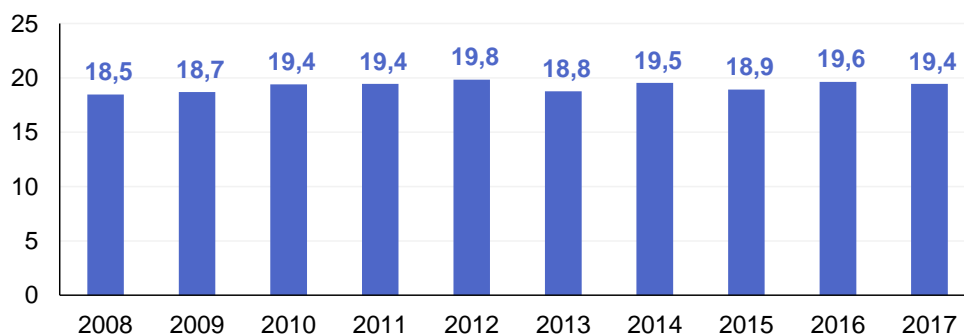
## Průměrná cena zemědělských výrobků (v Kč)



Zdroj: ČSÚ

- Spotřeba vína v ČR je v posledních letech konstantní, v roce 2017 dosáhla 19,4 l na osobu za rok. V Evropě přesahuje průměr 30 l na osobu za rok.

## Spotřeba vína v ČR (v litrech na obyvatele za rok)



Zdroj: ČSÚ

## Legislativa, dotace a černý trh

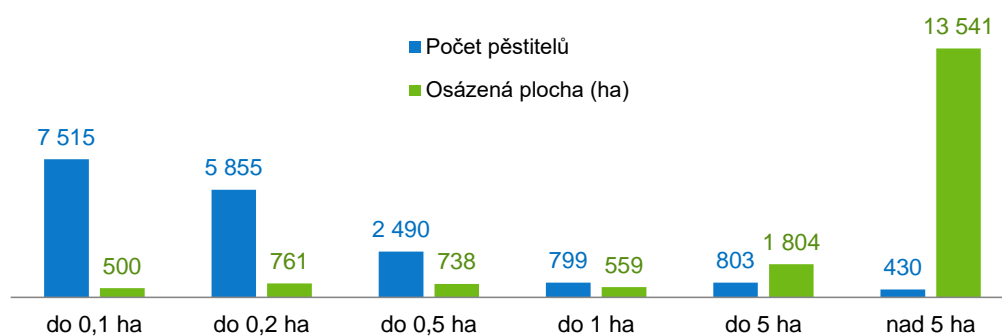
- Vinařský sektor v ČR je regulován národními ([zákon č. 321/2004 Sb., o vinohradnictví a vinařství](#)) a unijními předpisy a podléhá regulaci v rámci společné zemědělské politiky EU. S tím souvisí i provádění příslušných státních kontrol a možnost čerpat dotace a podporu z národních zdrojů a z dotací EU.
- Z národních zdrojů mohou vinaři čerpat prostředky v rámci:
  - [Národních dotací](#) vyplývající ze zákona o zemědělství – dotace na šlechtění révy, zavlažování vinic ochranu proti virovým chorobám apod.
  - Podpor z prostředků [Vinařského fondu](#) – podpora marketingu, prodeje vína a ochranu označování vína podle zeměpisného původu. Do fondu odvádějí prostředky i vinaři.
  - Podpory poskytované [PGRLE](#) (Podpůrný a garanční rolnický a lesnický fond, a.s.) – subvencování úroků z investičních úvěrů.
- Z prostředků EU se pak vinařům nabízí:

- Podpory v rámci společné organizace trhu (SOT) s vínem – podporována jsou opatření na restrukturalizaci vinic a na investice do nových zařízení.
- Podpory poskytované [PGRLF](#) (Podpůrný a garanční rolnický a lesnický fond, a.s.) – subvencování úroků z investičních úvěrů.
- Z národních i unijních zdrojů pak mohou vinaři čerpat prostředky v rámci [Programu rozvoje venkova 2014 – 2020](#) – podpora z EU (80 %) a ze státního rozpočtu (20 %).
- Vinařství je také podporováno daňově – na rozdíl od piva či šumivých vín činí sazba spotřební daně na tichá vína 0 Kč/hl.
- **Černý trh:** Již téměř dva roky platí poměrně přísná novela vinařského zákona, jejímž cílem bylo omezit černý trh s vínem. Ten se před tím podle Svazu vinařů ČR pohyboval kolem 20-30 % prodaného vína v ČR. Jednalo se hlavně o falšované víno, tedy především o víno dovážené do ČR načerno, které pak bylo i načerno prodáváno (vydávání za český produkt). Nová opatření se dotkla jak výrobců, tak prodeje vína (opatření [zde](#)). Podle Státní zemědělské a potravinářské inspekce se opatření osvědčila – ubyla vína falšovaná a vína s obsahem přidané vody.

## Pěstitelé a producenti vína v ČR

- V ČR je 384 vinařských obcí, ve kterých zpracovává víno cca 700 registrovaných vinařství od velkých firem až po malé rodinné podniky a tisíce drobných vinařů. Celkem je v ČR registrováno 18,4 tisíc pěstitelů vína.
- V poslední době dochází ke koncentraci vinic o velké rozloze k malému počtu velkých pěstitelů. Pěstitelů s vinicemi nad 5 ha osázené plochy jsou tak pouze 2 % z celkového počtu – obhospodařují však 76 % celkové plochy vinic. Na druhou stranu 42 % z celkového počtu pěstitelů obhospodařuje vinice s plochou do 0,1 ha – jejich součet ploch tvoří pouze 3 % z celkové plochy vinic v ČR.

### Struktura velikosti vinic v ČR dle osázené plochy a počtu pěstitelů (ke konci 2017)



Zdroj: Ministerstvo zemědělství: Situační a výhledová zpráva réva vinná a víno, 2018

#### Radek Novák

+420 956 718 015, [radeknovak@csas.cz](mailto:radeknovak@csas.cz)

EU Office / Knowledge Centre

Ekonomické a strategické analýzy