



Zpráva o udržitelnosti 2023

Obsah

Úvodní slovo předsedy představenstva	5
Česká spořitelna v kostce	7
Zásady sestavování Zprávy o udržitelnosti	9
Poslání ESG a strategie udržitelnosti	11
Klíčové ukazatele výkonnosti ESG	14
Nejdůležitější události fiskálního roku 2023	17
Správa a řízení	20
Posouzení významnosti	23
Změna klimatu	27
Plán přechodu ke zmírňování změny klimatu	28
Propojení s naší auditovanou individuální účetní závěrkou	29
Definice a metodologie	30
Řízení dopadů, rizik a příležitostí	34
Politiky	36
Akční plány	38
Zdroje	39
Ukazatele a cíle	40
Vlastní pracovní síla	48
Vlastní pracovní síla	49
Souvislost s auditovanou individuální účetní závěrkou	51
Definice a metodiky	52
Řízení dopadů, rizik a příležitostí	54
Politiky	55
Akční plány a zdroje	56
Ukazatele a cíle	57
Charakteristika našich zaměstnanců	58

Ostatní environmentální dopady	64
Dopad na klienty	66
Dopad na komunity	72
Obchodní chování	76
Ocenění, spolupráce a další příspěvky	79



Úvodní slovo předsedy představenstva

Úvodní slovo předsedy představenstva



Vážené dámy a pánové,

pokud si ještě dnes někdo klade otázku, zda je možné skloubit růst, úspěch a dlouhodobou udržitelnost, domníváme se, že Česká spořitelna je příkladem toho, že to jde. Nám to funguje již dvě století a cítíme velkou povinnost toto poselství dále smysluplně rozvíjet a šířit. Jako největší banka v zemi vnímáme velmi silně svou spoluodpovědnost za dlouhodobě udržitelnou prosperitu celé české společnosti a chceme dále urychlovat změny, které podporují úctu k lidem a životnímu prostředí.

V době, kdy se Česká spořitelna připravuje na oslavy 200. výročí svého založení, zůstává naše poslání jasné a neochvějné: pomáhat tam, kde je to potřeba. Stali jsme se první českou bankou, která aktivně podporuje finanční zdraví klientů, a tím posiluje všeobecnou udržitelnost.

Snažíme se vést jednotlivce i firmy k dosažení finanční stability prostřednictvím individuálního poradenství na pobočkách nebo digitálních platformách. Naše digitální řešení umožňují efektivní škálovatelnost na miliony

klientů. Udržitelnost jsme identifikovali jako příležitost k růstu. Své zaměření rozšiřujeme také na iniciativy, které podporují dostupné bydlení, a provázíme společnosti jejich „zelenou transformací“, čímž usnadňujeme vytváření produktů a služeb s vyšší přidanou hodnotou.

Tváří v tvář nedávné energetické krizi a z ní plynoucí globální nestability se mohou náklady na zelenou transformaci zdát vysoké. My však zůstáváme pevně přesvědčeni, že závislost na neobnovitelných zdrojích energie je dočasná. Očekáváme významné investiční přesuny směrem k zeleným zdrojům energie a považujeme takové podnikatelské záměry za příležitost k obchodní expanzi.

Zohlednění probíhající transformace ve sféře ESG se odráží v ročních investicích České spořitelny do obnovitelných zdrojů energie. Tato částka, která se blíží deseti miliardám korun, znamená rychlý pokrok směrem k dosažení parity s financováním konvenčních zdrojů energie.

Jsme i nadále odhodláni plnit svou tradiční roli v rámci podpory společenského rozvoje a prosperity. V uplynulém roce Česká spořitelna poskytla klientům konkrétní přísliby v klíčových oblastech, mezi které se řadí vytváření finančních rezerv, posilování důchodového spoření, nabídka finančního vzdělávání pro děti a aktivní pomoc při vytváření pracovních míst a podpoře konkurenceschopnosti firem. Naším strategickým cílem je splnit tyto závazky do roku 2025, kdy Česká spořitelna oslaví 200 let od svého založení.

Tomáš Salomon

Předseda představenstva České spořitelny



Česká spořitelna v kostce

Česká spořitelna v kostce

Jsme bankou s nejdelší tradicí na českém trhu a od roku 2000 jsme součástí Erste Group. Vycházíme vstřícně širokému spektru zákazníků, od fyzických osob a malých a středních podniků až po velké korporace a veřejný sektor. Využíváme svého vedoucího postavení v oblasti finančních trhů a technologických inovací k tomu, abychom mohli neustále nabízet nová a efektivní finanční řešení.

Naším cílem je vzdělávat a povzbuzovat všechny občany České republiky k tomu, aby dosáhli finančního

zdraví a víry v sebe samé. Náš závazek se odráží v komunikačním konceptu #silnější, který klade důraz na budování udržitelné a odpovědné společnosti. Zahrnuje podporu individuálního sebevědomí a finančního zdraví, které jsou klíčové pro celkovou společenskou prosperitu. Věrní tomuto poslání se snažíme pozitivně ovlivňovat naše klienty a životní prostředí a klademe důraz na to, aby obchodní aktivity Banky přispívaly k udržitelnosti společnosti.

Česká spořitelna v 2023



Nejdostupnější česká banka

Provozujeme 1 680 bankomatů nebo transakčních terminálů a 366 poboček. Více než 1 440 bankomatů (86 %) je speciálně navrženo pro zrakově postižené. Kromě toho je 291 našich poboček bezbariérových a 95 poboček má navigaci pro zrakově postižené klienty.



Nejstarší česká banka

naše kořeny sahají až do roku 1825.



Největší česká banka

s více než 4,5 miliony klientů.

2,2 milionu

počet aktivních uživatelů aplikace George
(internet a mobility)

1 797,8 miliard Kč

celková aktiva

1,9 milionu

počet uživatelů mobilního
bankovníctví George



9 683*

průměrný počet zaměstnanců

* Průměrný počet zaměstnanců se liší od údaje uvedeného ve výroční zprávě za rok 2023 (9 680) z důvodu změny metodiky, která bude použita pro Výroční zprávu za rok 2024 a dále.

Podrobnější informace o naší společnosti naleznete ve [Výroční zprávě za rok 2023](#).



Zásady sestavování Zprávy o udržitelnosti

Zásady sestavování Zprávy o udržitelnosti

Tato Zpráva o udržitelnosti (Zpráva) byla zpracována na individuálním základě, a proto se zveřejněné informace a údaje týkají výhradně České spořitelny a.s. (dále jen Banka), bez zohlednění jejich dceřiných společností.

Pro fiskální rok 2023 nemáme zákonnou povinnost poskytovat nefinanční informace ve smyslu zákona o účetnictví (zákon č. 563/1991 Sb., ve znění pozdějších předpisů) a stanovené směrnici 2013/34/EU o nefinančním výkaznictví (NFRD), neboť tento požadavek je splněn prostřednictvím konsolidované nefinanční zprávy připravované naší mateřskou společností Erste Group Bank AG.

Od fiskálního roku 2024 a dále budeme informace o dopadech na udržitelný rozvoj uvádět ve zvláštní části výroční zprávy v souladu s požadavky směrnice EU 2022/2464 (CSRD) o podávání zpráv podniků o udržitelnosti, a českého zákona o účetnictví, které pro nás budou povinné. Tyto informace budou muset být připraveny v souladu s Evropskými standardy pro podávání zpráv o udržitelnosti (ESRS).

Tato Zpráva byla připravena s ohledem na Global Reporting Initiative (GRI), nicméně v zájmu urychlení naší připravenosti na plnou implementaci požadavků CSRD na podávání zpráv o udržitelnosti jsme některé z nich zahrnuli již do Zprávy za rok 2023. Proto tato Zpráva již není připravena v souladu s GRI, jako ve fiskálním roce 2023, ani není ještě plně v souladu s CSRD, neboť jsou splněny a zveřejněny pouze vybrané požadavky ESRS pro jednotlivé standardy.

S ohledem na náš hodnotový řetězec obsahují prohlášení o udržitelnosti informace týkající se kategorie 15 – Financované činnosti v rámci rámce 3, kategorie 3 – Činnosti související s palivy a energie v rámci 3, kategorie 6 – Služební cesty. Pokud jde o zaměstnance v našem dodavatelském řetězci, v kapitole Vlastní pracovní síla uvádíme v kategorii „Pracovníci, kteří nejsou zaměstnanci, v rámci vlastní pracovní síly“ takové pracovníky, kteří jsou zaměstnáni u našich dodavatelů, a to převážně ve sféře poradenských služeb zaměřených na informační technologie. V souvislosti s naším dodavatelským řetězcem nejsou zveřejňovány žádné další informace.



Poslání ESG a strategie udržitelnosti

Přístup k udržitelnosti



Proč bychom měli brát zřetel na udržitelnost, pokud je rozhodujícím měřítkem úspěchu růst? Odpověď na tuto otázku není snadná, a to zejména proto, že jde na první pohled o protichůdné pojmy. Ale je tomu skutečně tak? Není. U růstu totiž nelze opomíjet požadavek na jeho dlouhodobost. Z krátkodobého hlediska je lpění na udržitelnosti spíše překážkou. V dlouhodobém horizontu, který by měl být určující, je udržitelnost nezbytným předpokladem.

Pod vlivem současného vývoje si stále více lidí uvědomuje význam udržitelnosti. Ať už se jedná o rostoucí náklady na zdroje, nebo o zhoršující se stav životního prostředí, ve kterém podnikáme.

Podle nedávných průzkumů Češi jednoznačně očekávají, že se velké společnosti budou chovat odpovědně

a udržitelně a zároveň s tím budou pomáhat i svým zákazníkům. A to je podle mého názoru ten nejlepší recept na udržitelnost. Stále více lidí chápe, oč se jedná. Vidí sílu a vliv velkých společností a chtějí se také zapojit jako větší či menší firmy nebo jednotlivci, a společně jít kupředu. Jako velká banka máme silný vliv a chceme ho co nejlépe využít. Věříme, že můžeme účinně prosazovat myšlenku dlouhodobě udržitelné prosperity, a to na úrovni celé země.

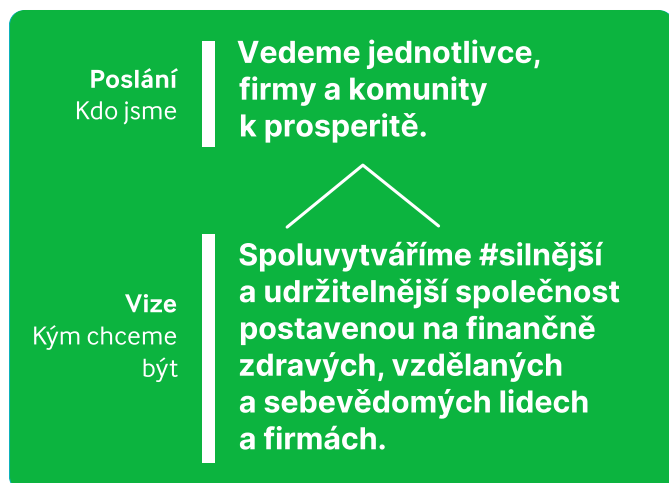
Vzhledem k tomu, že lidé potvrzují, že chtějí hledat udržitelnější cestu, je naší ambicí stát se jejich důvěryhodným průvodcem. To však znamená pracovat v první řadě na sobě a dosahovat nejvyšších standardů v péči o naše zaměstnance, v práci pro naše klienty a v našem vlivu na životní a sociální prostředí. Chceme být příkladem toho, že společensky odpovědné firmy jsou stabilnější, lépe připravené na budoucí výzvy a mají lepší dlouhodobé výsledky. Lidé takovým společnostem fandí, důvěřují jim a jsou naladěni na jejich hodnoty.

Jsme Česká spořitelna a jako největší banka v zemi chceme podporovat pozitivní změny ve společnosti. Cílíme na oblast životního prostředí skrze snižování uhlíkové stopy a na oblast sociálního prostředí skrze spravedlivější a vzdělanější společnost. Věříme, že rosteme s každým, kdo je díky nám #silnější.

Petra Ondrušová

Manažerka udržitelnosti České spořitelny

Poslání ESG a strategie udržitelnosti



Závazek České spořitelny k udržitelnosti vychází z historického poslání Banky podporovat dlouhodobou prosperitu jednotlivců, firem i komunit. Již téměř dvě století je Banka průkopníkem ve vedení klientů k finančnímu zdraví a stabilitě a využívá své finanční síly k podpoře celospolečenské prosperity. Od roku 2023, kdy Česká spořitelna zahájila svou transformaci na „**Společnost finančního zdraví**“, tuto strategii podtrhuje zejména svým celostním a inovativním přístupem k těmto klíčovým tématům.

Naše strategie udržitelnosti je úzce spjata s Cíli udržitelného rozvoje OSN (SDG), které se věnují širokému spektru sociálních, ekonomických a environmentálních výzev. Začleněním těchto globálních cílů do svých provozních a strategických rámců se Česká spořitelna zavazuje nejen k podpoře finančního zdraví a prosperity, ale zároveň tak přispívá i k širšímu globálnímu programu udržitelného rozvoje.

Společnost finančního zdraví

Česká spořitelna si klade za cíl stát se „Společností finančního zdraví“, což představuje významný posun v přístupu k udržitelnosti a finančnímu zdraví. Tato transformace zahrnuje zahájení iniciativ a projektů zaměřených na podporu udržitelného chování a posílení

finančního zdraví klientů s důrazem na inovace, digitální služby a odpovědné investice.

Ústředním bodem této strategie je zvyšování finanční gramotnosti klientů, k níž má přispět především integrace digitálních nástrojů, jako je FIT zóna v aplikaci George, a naše specializované webové stránky zaměřené na finanční zdraví, které nabízejí kalkulačky a další užitečné zdroje související s tvorbou osobního rozpočtu našich klientů. Kromě toho se náš závazek rozšiřuje o integraci udržitelnosti do poradenských služeb pro korporátní klienty, jako je usnadnění jejich přechodu na elektromobilitu, snižování jejich uhlíkové stopy a zvyšování energetické účinnosti.

V rámci našeho úsilí o aktivní sledování a zlepšování finančního zdraví podnikatelů a firem jsme v roce 2022 spustili program Transformace 2.0. Tato iniciativa poskytuje do roku 2025 zvýhodněné financování ve výši 10 miliard Kč s cílem motivovat české podniky k tomu, aby rozvíjely udržitelné a technologicky zdokonalené obchodní modely vycházející z využití digitalizace, robotizace a celkové technologické vyspělosti. Tento program zahrnuje také finanční poradenství a investiční úvěry či leasing s výhodnějšími podmínkami na podporu investic do inovací a vývoje. Jako poradce v oblasti financí propojujeme české podniky v kontextu udržitelné transformace a podporujeme je v tom, aby se rozhodovaly pro produkty a služby s vyšší přidanou hodnotou. Tomuto tématu se dále věnujeme v **kapitole Dopad na klienty**.

Tato komplexní strategie propojuje osobní a digitální poradenství se zaměřením na udržitelnost a finanční vzdělávání, čímž posiluje nejen finanční zdraví a konkurenceschopnost klientů, ale přispívá i k pozitivním sociálním a environmentálním vlivům. Úsilí o digitalizaci a rozvoj digitálních služeb, jako je například platforma George, zjednodušuje klientům správu jejich financí a zároveň nastavuje transparentní obchodní postupy. Prostřednictvím těchto snah Česká spořitelna nejen reaguje na aktuální výzvy, ale také se snaží aktivně tvořit budoucnost, v níž bude bankovníctví skutečně přínosné, a to nejen pro klienty, ale i širší veřejnost.



Klíčové ukazatele výkonnosti ESG

Klíčové ukazatele výkonnosti ESG

V roce 2023 naše Banka pokračovala v posilování svého závazku k dodržování zásad ESG a stanovila si ambiciózní cíle, **aby mohla vést udržitelnou transformaci a podporovala diverzitu a sociální začlenění**. Jak je uvedeno v našich strategických prioritách, zaměřujeme se na přechod k čistým nulovým emisím (net-zero) našeho provozu a portfolia, posilování našeho vedoucího postavení v oblasti odpovědného financování a podpoře iniciativ, které podporují finanční začlenění a rovnost žen a mužů.

Významného pokroku jsme dosáhli v oblasti snižování našich vlastních emisí, investování do společensky odpovědných projektů a podpoře finančního zdraví a gramotnosti. Komplexní údaje za rok 2023 a úroveň plnění našich cílů v oblasti udržitelnosti jsou uvedeny v následující tabulce.

	Cílový rok	Cíl	Výchozí rok (pro cílové snížení)	2023	2022
Změna klimatu					
Emise financované v rámci 3 Hypoteční portfolio (kgCO ₂ /m ²)	2050	0,8	2022	51,4	48,1
Emise financované v rámci 3 Hypoteční portfolio (kgCO ₂ /m ²)	2030	27,6	2022		
Emise financované v rámci 3 Komerční nemovitosti (kgCO ₂ /m ²)	2050	1,0	2022	62,5	68,6
Emise financované v rámci 3 Komerční nemovitosti (kgCO ₂ /m ²)	2030	34,4	2022		
Financované emise v rámci 3 Výroba elektřiny (kgCO ₂ /MWh)	2050	32,6	2022	556,6	520,3
Financované emise v rámci 3 Výroba elektřiny (kgCO ₂ /MWh)	2030	237,6	2022		
Financované emise v rámci 3 Výroba tepla a páry (tis. tCO ₂)	2050	88,6	2022	736,2	885,8
Financované emise v rámci 3 Výroba tepla a páry (tis. tCO ₂)	2030	513,7	2022		
Financované emise v rámci 3 Výroba železa a oceli (tis. tCO ₂ /t oceli)	2030	1,5	2023	1,9	*
Udržitelné korporátní financování (každoročně revidovaný cíl bez odkazu na výchozí rok) v milionech Kč	2024	8 800	n/a		*
Udržitelné korporátní financování (každoročně revidovaný cíl bez odkazu na výchozí rok) v milionech Kč	2023	7 650	n/a	12 880	8 960**
Udržitelné financování retailu (ročně revidovaný cíl bez vztahu k výchozímu roku) mil. v milionech Kč	2024	2 077	n/a		neměřeno
Udržitelné financování retailu (ročně revidovaný cíl bez vztahu k výchozímu roku) mil. v milionech Kč	2023	44 100	n/a	33 600	neměřeno
Poměr udržitelného financování (SFR) korporátu	2026	25%	n/a	14,60%	neměřeno
Poměr udržitelného financování (SFR) retailu	2027	15%	n/a	9,60%	neměřeno
Snížení emisí z vlastních provozů, tj. emise rámec 1 a rámec 2, jak jsou definovány v Protokolu o skleníkových plynech a měřeny pomocí tržního přístupu.	2030	80%	2017	76,37%	69,83%
Cíl nákupu zelené elektřiny (pokrytí vlastní spotřeby elektřiny)	2023**	100%	n/a	100,00%	82,32%
Podíl elektronických automobilů na spolujízdě 100 %	2030	100%	n/a	10,85%	1,97%
Vlastní pracovní síla					
Podíl žen ve vrcholovém managementu (představenstvo a B-1)	2023	21%	n/a	13,46%	
Podíl žen na vrcholových řídicích pozicích (představenstvo a B-1)	2022	19%	n/a		19,64%
Podíl žen na pozicích v představenstvu a dozorčí radě****	2028	30%	n/a	26,67%	20,00%
Podíl žen na úrovni řízení B-1****	2028	33%	n/a	13,04%	20,00%
eNPS	2026	70%	n/a	42,00%	61,00%

*Cíl nebyl na rok 2022 stanoven.

***U cíle byla každý rok stanovena jiná hodnota.

**Cíl platný od roku 2023 a dále.

****V roce 2023 Banka přešla k střednědobým cílům.



Nejdůležitější události fiskálního roku 2023

Nejdůležitější události fiskálního roku 2023

Rok 2023 byl pro mnoho našich klientů náročný kvůli přetrvávající inflaci, vysokým cenám energií a pokračující nejistotě způsobené válkou na Ukrajině. Vynaložili jsme značné úsilí, abychom účinně zmírnili potenciální dopady hospodářské krize na naše klienty, zaměstnance i celou zemi.

V důsledku toho jsme rozšířili finanční nástroje o zcela nová řešení. Klienti mají možnost posoudit své finanční zdraví (Fit indikátory), zlepšit své návyky (Finanční kouč), dosáhnout konkrétního osobního cíle (Mé plány) nebo využít některý z poradenských scénářů ke zlepšení konkrétní oblasti finančního zdraví. Kromě toho, že nabízíme poradenství v oblasti řízení udržitelnosti, analýzy uhlíkové stopy, nastavení obnovitelných zdrojů energie a e-mobility v online i osobní formě, informujeme své korporátní klienty také o dostupných možnostech prostřednictvím dokumentů, webinářů a přímých setkání. Spustili jsme i funkci „Platím a spořím“, která klientům automaticky vytváří základní rezervu.

Pro firemní klienty nově zřizujeme tým odpovědného investování, který posílí naše služby v oblasti udržitelnosti, jako jsou poradenství v analýze uhlíkové stopy, tipy pro využívání obnovitelných zdrojů energie a podpora v oblasti e-mobility. Tento krok je součástí našeho širšího závazku sdílet s klienty aktuální informace a poskytovat odborné konzultace.

Prostřednictvím našich produktů „Hypotéka pro budoucnost“ a „Úvěr od Buřinky pro budoucnost“ pomáháme klientům snižovat náklady na energie a dopady jejich bydlení na životní prostředí a poskytujeme informace o možnostech získání dotací z programu „Nová zelená úsporám“.

Prostřednictvím iniciativ, jako je „Pomozte Ukrajině s Člověkem v tísní“ v aplikaci George a projektu [Svíčky pro Ukrajinu](#), jsme se snažili poskytnout pomoc lidem ve válkou zmítané Ukrajině.

Hlavní témata roku 2023

Naše úspěchy v roce 2023 vnímáme nejen v kategorii globálních [Cílů udržitelného rozvoje OSN \(SDG\)](#), ale i dopadů na naše klíčové oblasti zájmu, které ještě více podtrhují naši společenskou zodpovědnost. (**#silnější banka / #silnější klienti / #silnější společnost**).



Česká spořitelna oživila svou značku **novým logem a vizuální identitou** s cílem zdůraznit finanční zdraví klientů. Formulovala také své závazky vůči klientům (podpora tvorby finančních rezerv, spoření na důchod, zpřístupnění finančního vzdělávání dětem, podpora zaměstnanosti a konkurenceschopnosti firem). **#silnější klienti, #silnější banka; SDG 1, 4, 8**.



Mobilní bankovníctví George spustilo **novou poradenskou FIT zónu**, kterou v roce 2023 navštívilo 750 000 klientů. Klienti zde najdou užitečné tipy a rady pro zlepšení svého finančního zdraví ve všech možných oblastech (příprava na důchod, pomoc se státními příspěvky, vytváření finančních rezerv, spoření v rámci bydlení a energií nebo finanční koučink). Těchto poradenských scénářů využilo 250 000 klientů. (**#silnější klienti; SDG 4, 8**).



Pro korporátní bankovníctví bylo navíc zřízeno **Poradenství pro finanční zdraví**, kde mají klienti k dispozici přehled o stavu svého podnikání nebo například průvodce udržitelnými obchodními postupy (e-mobilita, kalkulačka emisní stopy CO₂ a fotovoltaické systémy). (**#silnější klienti, #silnější společnost; SDG 7, 9, 13**).



V roce 2023 jsme zaznamenali zlepšení spokojenosti zákazníků – **Net Promoter Score (NPS)** z 39 bodů v roce 2022 na vyšší skóre 40 bodů. (**#silnější klienti; SDG 8**).



Banka zpřístupnila klientům nezávislý **srovnávač cen energií DEAP**, jehož cílem je umožnit domácnostem dosáhnout úspor ve výdajích za energie. (**#silnější klienti, #silnější společnost; SDG 7, 11**).



Náš úspěšný **slevový program Moneyback**, který umožňuje zákazníkům získávat slevy od širokého spektra obchodníků, se těší velkému zájmu. Do prosince se do programu zapojilo 1 142 600 klientů, kteří získali zpět více než 0,7 miliardy korun. (**#silnější klienti; SDG 8**).



V roce 2023 jsme v rámci **Hypoték pro budoucnost** poskytli 1 050 úvěrů a dosáhli tak celkového objemu 4,2 miliardy Kč. (**#silnější společnost; SDG 11, 13**).



V rámci našich ESG nástrojů nabízíme klientům bezplatnou kalkulačku pro e-mobilitu a fotovoltaický potenciál. Kalkulačka je přístupná na našich webových stránkách a poskytuje ucelenou zprávu, která je uživateli zasílána přímo na e-mail. (**#silnější společnost; SDG 7, 11, 13, 15**).



V roce 2023 učinila naše dceřiná společnost Grantika významný krok a začala nabízet poradenství v oblasti ESG klientům z řad firem, čímž posílila svůj závazek podporovat udržitelné obchodní postupy. (**#silnější společnost; SDG 7, 11, 13, 15**).



V roce 2023 se naše dceřiná společnost **Dostupné bydlení České spořitelny (DBČS)** zaměřila na zlepšení dostupnosti bydlení zejména pro lidi vykonávající klíčové profese (zdravotní sestry, učitelé, hasiči, policisté a další). DBČS již zahájila výstavbu více než 600 dostupných nájemních bytů v Praze a také ve Žďáru nad Sázavou.. (**#silnější společnost; SDG 10, 11**).



Nadace ČS představila **novou stránku finančního vzdělávání**. Zaměřuje se především na děti a mladé lidi a usiluje o zvýšení jejich znalostí, schopností a samostatnosti, čímž zajišťuje budoucí prosperitu země. Podpořila inovace ve vzdělávání částkou 130 milionů Kč, čímž zvýšila kvalifikaci a prosadila moderní výukové techniky. (**#silnější společnost SDG 4, 10, 11**).



V rámci programu **Milostivé léto** týkajícího se pojistných a daňových exekucí, jsme informovali potenciálně ohrožené klienty. Tato iniciativa zlepšila situaci 48 klientů a omezila nejméně jednu exekuci. Celkově jsme řešili celkem 165 takových exekucí. (**#silnější klienti, #silnější společnost; SDG 10,11**).



V roce 2023 jsme se mohli pochlubit jak tím, že 72 % zaměstnanců se označilo za interní příznivce Banky, a také tím, že 91 % našich zaměstnanců získalo nové zkušenosti v oblasti vzdělávání, což dokresluje obraz silné kultury kontinuálního vzdělávání v naší organizaci.. (**#silnější banka; SDG 8**).



Správa a řízení

Správa a řízení

Banka je úvěrovou institucí ve smyslu nařízení (EU) č. 575/2013, o obezřetnostních požadavcích na úvěrové instituce (CRR), a bankou ve smyslu zákona č. 21/1991 Sb., o bankách, ve znění pozdějších předpisů. Jako taková musíme přijmout a dodržovat požadavky na správu a řízení a vnitřní kontrolní systém stanovené jak v CRR, tak v zákoně o bankách a v dalších prohlášeních našich regulačních orgánů.

Obdobně jsou pro vnitřní správu a řízení a vnitřní kontrolní systémy relevantní zejména požadavky směrnice 2013/36/EU, v platném znění, o přístupu k činnosti úvěrových institucí a o obezřetnostním dohledu nad úvěrovými institucemi a investičními podniky, Pokyny k vnitřní správě a řízení a Pokyny k posuzování vhodnosti členů řídicího orgánu a osob v klíčových funkcích vydané Evropským orgánem pro bankovníctví (EBA) a vyhláška č. 163/2014 Sb. o výkonu činnosti bank, spořitelních a úvěrních družstev a investičních podniků.

Představenstvo se zavázalo ke zlepšování standardů správy a řízení společnosti a k dodržování Kodexu správy a řízení společností ČR 2018, který vychází z Principů správy a řízení společností vydaných OECD (Organizací pro hospodářskou spolupráci a rozvoj). Jako součást naší Výroční zprávy zveřejňujeme **Prohlášení České spořitelny, a.s.**, o míře souladu její správy a řízení s Kodexem správy a řízení společností ČR 2018 založeným na principech OECD, které **obsahují informace o:**

- organizaci Banky;
- vztazích Banky s akcionáři;
- zveřejňování informací a transparentnosti;
- výborech statutárních orgánů Banky;
- politice Banky vůči zainteresovaným stranám;
- organizační struktuře.

Banku řídí představenstvo, které je statutárním orgánem odpovědným za stanovení dlouhodobých cílů, strategické směřování společnosti a za dohled nad její každodenní činností. Představenstvo pracuje v právním rámci stanov společnosti, vnitřních předpisů a českých zákonů. Členy představenstva jmenuje a odvolává dozorčí rada a jejich funkční období je čtyřleté s možností opětovného jmenování. Všichni členové představenstva jsou současně výkonnými manažery odpovědnými za řízení jednotlivých divizí banky. Podrobné informace o složení a rozmanitosti členů představenstva naleznete v příslušné kapitole Výroční zprávy za rok 2023 věnované představenstvu.

Dozorčí rada dohlíží na činnost představenstva a obchodní činnost společnosti. Dozorčí rada může schvalovat nebo povolovat konkrétní opatření uvedená ve stanovách, vnitřních předpisech a českých zákonech. Dozorčí rada má také právo se předem vyjádřit k některým opatřením s podstatnými důsledky. Funkční období členů je čtyřleté s možností opětovného jmenování a pět z devíti členů je považováno za nezávislé. Tři členové dozorčí rady České spořitelny jsou voleni přímo zaměstnanci banky, z nichž dva jsou v současné době zástupci odborových organizací České spořitelny, a.s. Všichni členové Dozorčí rady jsou kromě zástupců zaměstnanců na České spořitelně, a.s. nezávislí. Podrobné informace o složení a rozmanitosti členů Dozorčí rady naleznete v příslušné kapitole Výroční zprávy za rok 2023.

Výbor pro audit je výborem Dozorčí rady, který dohlíží na sestavování účetní závěrky a konsolidované účetní závěrky včetně budoucího prohlášení o udržitelnosti, který Česká spořitelna připraví v souladu se směrnicí EU o podávání zpráv podniků o udržitelnosti (CSRD EU 2022/2464) a českým zákonem o účetnictví (zákon č. 563/1991 Sb., ve znění pozdějších předpisů) poprvé za rok končící 31. prosince 2024. Vyhodnocuje účinnost systémů vnitřní kontroly, interního auditu a systému řízení rizik. Výbor rovněž sleduje proces povinného auditu účetní závěrky a konsolidované účetní závěrky, posuzuje nezávislost auditora a auditorské společnosti a doporučuje auditory. Více informací o Výboru pro audit naleznete v kapitolách Výbor pro audit a Výbory statutárních orgánů banky ve Výroční zprávě za rok 2023.

Za identifikaci rizik, dopadů a příležitostí odpovídá představenstvo. V praxi představenstvo schvaluje výsledek posouzení dvojí významnosti a výběr témat významnosti, která budou uvedena v prohlášení o udržitelnosti a kterými se bude zabývat strategie Banky. Představenstvo je dále odpovědné za vymezení strategie udržitelnosti, stanovení cílů udržitelnosti a zajištění toho, aby byla hlediska udržitelnosti začleněna do rozhodovacích procesů Banky, a za zavedení správy a řízení a vnitřní kontroly nad řízením rizik, dopadů a příležitostí v oblasti udržitelnosti a nad podáváním zpráv o udržitelnosti.

Cíle udržitelnosti jsou stanoveny na úrovni celé Erste Group a prostřednictvím rozpočtového dialogu přiděleny a přiřazeny jednotlivým členům skupiny včetně České spořitelny, a.s. Představenstvo schvaluje všechny cíle přidělené České spořitelně, a.s. Některé cíle jsou přiděleny jednotlivým členům představenstva a jimi řízeným divizím. Některé cíle jsou přiděleny všem členům představenstva.

Klíčové ukazatele výkonnosti představenstva zahrnují ukazatele udržitelnosti a cíle týkající se zmírňování změny klimatu a diverzity. Podrobnosti naleznete v kapitolách Změna klimatu a Vlastní pracovní síla.

Oddělení Udržitelnosti České spořitelny, a.s. je součástí organizační jednotky Strategie a náš ředitel pro udržitelnost je přímo podřízen řediteli pro strategii. Vedoucí pracovník pro udržitelnost a jeho tým je zodpovědný za identifikaci rizik, dopadů a příležitostí v oblasti udržitelnosti, formulaci strategie a řízení udržitelnosti, pomoc jednotlivým divizím a organizačním jednotkám Banky při definování a stanovování cílů udržitelnosti a provádění posouzení dvojí významnosti.

Oddělení Udržitelnosti České spořitelny zajišťuje, aby funkce v ostatních organizačních jednotkách, které se přímo zabývají otázkami udržitelnosti, měly potřebné znalosti a zkušenosti, a působí jako odborný poradní orgán pro udržitelnost pro představenstvo i dozorčí radu. Oddělení Udržitelnosti zastupuje Banku v rámci komunity zabývající se udržitelností a jejím jménem provádí osvětovou činnost. Kromě toho Oddělení Udržitelnosti navrhuje nové politiky a reviduje všechny ostatní, které mají významný dopad na otázky udržitelnosti. Dále čtvrtletně podává představenstvu zprávy o vývoji Banky v otázkách udržitelnosti a spolupracuje s organizační jednotkou Účetnictví na přípravě roční zprávy o udržitelnosti.

Oddělení People & Culture odpovídá za vztahy Banky se zaměstnanci, odbory a za odměňování.

Oddělení Kontroling a vztahy s investory je odpovědné za sledování výkonnosti v oblasti financí a udržitelnosti a také za stanovení rozpočtu a řízení ročního rozpočtového dialogu.

Oddělení Účetnictví je odpovědné za přípravu roční zprávy o udržitelnosti.

Oddělení Řízení majetku je odpovědné za vykazování a správu uhlíkové stopy našich provozů (emise rámce 1 a rámce 2).

Oddělení Strategické řízení rizik je odpovědné za začlenění rizik udržitelnosti do naší strategie řízení rizik a politiky řízení rizik a poskytování úvěrů, za měření a vykazování financovaných emisí (emise rámce 3, kategorie 15) našeho úvěrového portfolia a za vykazování pokroku v plnění našich cílů v oblasti dekarbonizace portfolia.

Naše divize retailového a firemního bankovníctví odpovídají za plnění našich cílů v oblasti udržitelného financování.

Měsíční zpráva o finančním zdraví uvádí výsledky ve vztahu ke klíčovým cílům udržitelnosti i k cílům finanční výkonnosti. Měsíční zpráva o rizicích informuje o výkonnosti v porovnání s portfoliem dekarbonizačních cílů, jakož i o výkonnosti vzhledem k různým ukazatelům rizik. Obě zprávy jsou měsíčně projednávány na zasedáních představenstva a čtvrtletních zasedáních dozorčí rady.

Rizika udržitelnosti byla začleněna do našeho ročního prohlášení o významnosti rizik a postupu sebehodnocení kontroly rizik (RCSA). V roce 2024 plánujeme začlenit riziko udržitelnosti do našeho Prohlášení o míře ochoty podstupovat rizika (RAS) a do našeho procesu hodnocení kapitálové přiměřenosti (ICAAP) a vyvinout schopnost zátěžového testování v oblasti klimatických rizik.

V roce 2024 také plánujeme posílit naše interní kontrolní mechanismy pro podávání zpráv o udržitelnosti prostřednictvím standardizace a automatizace. Zpráva o udržitelnosti podléhá četným interním revizím ze strany oddělení Udržitelnosti, oddělení strategických rizik a dalších útvarů, jakož i ze strany představenstva.



Posouzení významnosti

Posouzení významnosti

V roce 2023 jsme přepracovali posouzení významnosti z hlediska udržitelnosti tak, aby odpovídalo požadavkům evropských standardů pro podávání zpráv o udržitelnosti (ESRS), které jsou obsaženy v nařízení Komise v přenesené pravomoci (EU) 2023/2272, kterým se doplňuje směrnice 2013/34/EU, pokud jde o standardy pro podávání zpráv o udržitelnosti.

Proces našeho posouzení významnosti se řídí pokyny Erste Group a požadavky standardů ESRS. Za provádění procesu posouzení významnosti, jehož výsledky jsou základem pro strategii udržitelnosti Banky, je odpovědné oddělení Udržitelnosti.

Cílem posouzení dvojí významnosti je identifikovat významné dopady v oblasti udržitelnosti, rizika a příležitosti, které Banka způsobuje nebo kterým je vystavena v souvislosti s činností Banky a hodnotovým řetězcem. Záležitost týkající se udržitelnosti je klasifikována jako významná, splňuje-li kritéria významného dopadu nebo překračuje-li práh finanční významnosti, případně obojí.

Záležitost týkající se udržitelnosti je z hlediska dopadu významná, pokud se týká skutečného nebo potenciálního významného (pozitivního nebo negativního) dopadu České spořitelny na lidi nebo životní prostředí v krátkodobém, střednědobém nebo dlouhodobém horizontu.

Záležitost týkající se udržitelnosti je z finančního hlediska významná, pokud vyvolává nebo lze důvodně očekávat, že vyvolá významné finanční dopady na Banku v krátkodobém, střednědobém nebo dlouhodobém horizontu.

Proces posouzení dvojí významnosti se skládá ze tří fází:

Fáze 1: Příprava podkladů (identifikace relevantních témat a dílčích témat týkajících se udržitelnosti).

Fáze 2: Posouzení dvojí významnosti (hodnocení dopadu a finanční významnosti).

Fáze 3: Stanovení konečných významných témat týkajících se udržitelnosti.

Výchozím bodem fáze 1 bylo sestavení témat, dílčích témat a podtémat ESRS, jak je uvedeno v ESRS1, příloze B, AR 16. Následovalo prověření interních materiálů za účelem pochopení kontextu udržitelnosti Banky a shromáždění stávajících informací od zainteresovaných stran o tématech týkajících se udržitelnosti vznesených

v rámci probíhajícího zapojení zainteresovaných stran a procesu due diligence, jejich zmapování do seznamu ESRS nebo přidání dalších témat specifických pro Banku a vytvoření širšího seznamu všech potenciálně relevantních témat. Výstupem této fáze byl širší výběr témat a dílčích témat týkajících se udržitelnosti pro další diskusi se zúčastněnými stranami.

V dalším kroku byl širší seznam zúžen na užší výběr témat s identifikovanými dopady, riziky a příležitostmi (IRO), které se vyskytují nebo by se potenciálně mohly vyskytnout. To zahrnovalo prověření každého tématu na širším seznamu pomocí interní dokumentace, uspořádání pracovních jednání s příslušnými interními zúčastněnými stranami, zdokumentování relevance témat z pohledu vlastních operací banky, financovaného portfolia nebo obojího, poskytnutí zdůvodnění, pokud téma není relevantní, a stanovení úrovně členění pro každé téma. Současná analýza dvojí významnosti ukazuje omezené dopady, rizika a příležitosti předcházejícího hodnotového řetězce z finančního hlediska a z hlediska dopadu na udržitelnost. V roce 2024 se plánujeme zaměřit a provést další analýzy, abychom tento závěr potvrdili.

Interní zdroje, které byly prověřeny a využity při tvorbě širšího a užšího seznamu, zahrnovaly: externí studie témat týkajících se udržitelnosti od renomovaných třetích stran, interní politiky, strategické dokumenty, informace o úvěrové expozici, dokumentaci k procesu due diligence a průzkumy mezi zaměstnanci a zákazníky.

Ve druhé fázi bylo každé z témat identifikovaných na užším seznamu analyzováno z hlediska jejich současných a potenciálních negativních a pozitivních dopadů a finančních rizik a příležitostí.

Zkoumali jsme dopady, rizika a příležitosti napříč jednotlivými tématy a dílčími tématy týkajícími se udržitelnosti z pohledu vlastních aktivit Banky a z pohledu portfolia Banky, které je pro účely posouzení dvojí významnosti definováno jako souhrnná hodnota financování, které poskytujeme klientům bez ohledu na konkrétní finanční produkt a jeho výslednou účetní klasifikaci v Individuálním výkazu o finanční situaci podle IFRS. V praxi se obvykle jedná o úvěry a pohledávky za klienty, které jsou finančními aktivy vykazovanými v zůstatkové hodnotě.

Abychom identifikovali významná témata z hlediska dopadu, hodnotili jsme závažnost dopadu (míru, rozsah, možnost nápravy) a pravděpodobnost, že dopad nastane, na stupnici od 0 do 5 bodů. U skutečných

negativních dopadů je významnost založena na závažnosti, zatímco u potenciálních negativních dopadů je založena na závažnosti a pravděpodobnosti dopadu. U pozitivních dopadů je významnost založena na míře a rozsahu u skutečných i dopadů a na míře, rozsahu a pravděpodobnosti pro potenciální dopady. Interní odborníci spolupracující s příslušnými zainteresovanými

stranami poskytli kvalitativní hodnocení a hodnotili témata na základě dostupných informací (např. dopady popsané v politikách, shromážděné údaje týkající se dopadů, jako jsou emise v rámci 1,2 a 3) a odborných znalostí. Každé z témat bylo posuzováno v kontextu vlastních operací a portfolia banky. Práh významnosti dopadů byl stanoven na hodnotu 2,5 nebo vyšší.

Tabulka hodnocení významnosti dopadů

Míra	Rozsah	Napravitelnost	Pravděpodobnost výskytu
5 Nejvyšší	5 Globální/celkem	5 Nevratná	5 Zaručená (100 %)
4 Vysoká	4 Široce rozšířený	4 Velmi obtížně napravitelná nebo dlouhodobá	4 Velmi pravděpodobná/vyskytuje se často (80 %)
3 Střední	3 Střední	3 Obtížně napravitelná nebo střednědobá	3 Pravděpodobná/opakovaná, ale ne často (60 %)
2 Nízká	2 Koncentrovaný	2 Napravitelná s vynaložením úsilí (čas a náklady)	2 Možná/mohla by se vyskytnout, ale je to neobvyklé (40 %)
1 Minimální	1 Omezený	1 Relativně snadno napravitelná nebo krátkodobá	1 Nepravděpodobná/téměř nikdy (20 %)
0 Žádná	0 Žádný	0 Velmi snadno napravitelná	0 Nikdy (0 %)

Při posuzování finanční významnosti jsme zvažovali rizika a příležitosti vyplývající jednak z identifikovaných dopadů, ale také z vnějších závislostí, jako jsou očekávané požadavky na investice v ekonomice týkající se přechodu ke zmírňování změny klimatu. Finanční významnost byla hodnocena na základě míry a pravděpodobnosti výskytu. Rizika posuzovali interní a externí odborníci, přičemž vycházeli z dostupných údajů, RCSA, odborných znalostí a klasifikačních stupnic uvedených v pokynech Skupiny. Výsledky hodnocení potvrdili odborníci na strategická rizika a interní vlastníci příslušných témat. Příležitosti hodnotili interní a externí odborníci na základě kvalitativního odborného úsudku, který se řídil dostupnými analýzami a údaji a byl validován příslušnými interními vlastníky témat. Finanční významnost byla interpretována použitím kvantitativního nebo kvalitativního prahu. Při kvalitativním hodnocení bylo téma s bodovým hodnocením vyšším než 1,5 považováno za významné z finančního hlediska. Tam, kde to bylo možné, byla finanční významnost posuzována na základě kvantitativního prahu 50 milionů Kč ročních přírůstkových příjmů pro příležitosti a 50 milionů Kč ročních ztrát.

Hodnocení finanční významnosti

Velikost finančního dopadu

3 Vysoká

2 Střední

1 Nízká

0 Žádná

Pravděpodobnost výskytu

5 Častá/téměř jistá (100 %)

4 Pravděpodobná/vyskytuje se často (80 %)

3 Pravděpodobná/opakovaná, ale ne časté (50 %)

2 Nepravděpodobná/mohlo by se vyskytnout, ale neobvyklá (25 %)

1 Vzácná/téměř nikdy (10 %)

0 Nikdy (0 %)

Pro dopadovou i finanční významnost jsme zvažovali časové horizonty v souladu s obecnými požadavky ESRS 1, přičemž pro krátkodobé období jsme uvažovali stejné období, jako vykazované období v naší účetní závěrce (1 rok), pro střednědobé období, období od konce krátkodobého období do 5 let a pro dlouhodobé období, období delší než 5 let. Podněty od zúčastněných stran byly shromážděny prostřednictvím workshopů s interními zúčastněnými stranami a přezkoumáním relevantních dokumentů.

Celkový výsledek analýzy dvojí významnosti byl podroben validaci našimi vlastníky témat a dílčích témat udržitelnosti, kterými jsou naši manažeři B-1, a naší odbornou porotou složenou z našich vrcholových manažerských odborníků v oblasti udržitelnosti, která je nezávislá na manažerech B-1, kteří jsou vlastníky témat a dílčích témat udržitelnosti.

Ve třetí fázi byl sestaven konečný seznam významných témat, který formálně schválilo představenstvo.

V roce 2024 uplatníme podobný přístup k dceřiným společnostem, abychom určili rozsah konsolidované zprávy o udržitelnosti podle požadavků ESRS.

Poté budeme pravidelně přezkoumávat výsledky posouzení dvojí významnosti, abychom do něj zahrnuli případné významné změny. Harmonogram přezkumu a obnovy našeho posouzení dvojí významnosti bude stanoven v souladu s tržními standardy, aby byla zajištěna jeho trvalá přesnost a relevance.

Výsledek analýzy dvojí významnosti, tj. zjištěné dopady, rizika a příležitosti, jsou podrobně popsány v kapitolách, které se zabývají příslušnými tématy udržitelnosti, a to:

Změna klimatu v kapitole [Změna klimatu](#)

Vlastní pracovní síla v kapitole [Vlastní pracovní síla](#).



Změna klimatu

Plán přechodu ke zmírňování změny klimatu

Česká spořitelna, a.s., je součástí Erste Group, která je členem Net-Zero Banking Alliance, skupiny bank zřízené OSN, jejímž cílem je dosáhnout do roku 2050 nebo dříve nulové emisní bilance prostřednictvím sladění svých úvěrových a investičních portfolií s cíli stanovenými Pařížskou dohodou o změně klimatu. Proto jsme se zavázali k plnění Pařížské dohody a jsme připraveni přispět k omezení globálního oteplování na 1,5 stupně. Banka je úvěrovou institucí ve smyslu nařízení (EU) č. 575/2013 o obezřetnostních požadavcích na úvěrové instituce a investiční podniky (CRR) a nebyla vyloučena z referenčních hodnot EU sladěných s Pařížskou dohodou v souladu s nařízením Komise v přenesené pravomoci (EU) 2020/1818 (nařízení o referenčních hodnotách v oblasti klimatu), čl. 12 odst. 1 písm. d) až g) a čl. 12 odst. 2.

Úroveň emisí skleníkových plynů emitovaných dlužníky, které označujeme jako financované nebo portfoliové emise, představuje klíčový faktor naší uhlíkové stopy. Níže jsou uvedeny **dekarbonizační páky**, které jsme identifikovali s ohledem na naše úvěrové portfolio:

- zvýšení selektivního financování přechodu odvětví s vysokými emisemi skleníkových plynů;
- zvýšení financování projektů nebo odvětví s nízkými nebo nulovými emisemi;
- zvýšení podílu financování procesu přechodu, tj. poskytování financování dlužníkům, kteří rovněž dekarbonizují.

Všechna výše uvedená opatření představují dekarbonizaci našeho hodnotového řetězce. Schopnost Banky jednat je omezena dostupností nízkouhlíkových technologií, komerční životaschopností nízkouhlíkových technologií a ochotou a schopností dlužníků investovat a zavádět tyto technologie. Ochota a schopnost dlužníků investovat je ovlivněna podporou veřejného sektoru pro investice do vývoje a zavádění nízkouhlíkových technologií, mírou regulačního tlaku na dekarbonizaci ekonomiky při současné ochraně konkurenceschopnosti.

Snížení financování odvětví s vysokým dopadem (s vysokými emisemi skleníkových plynů) řešíme prostřednictvím akčního plánu na odstranění financování činností souvisejících s uhlím (viz níže uvedená část Akční plány).

Naším cílem je zvýšit financování projektů nebo odvětví s nízkými nebo nulovými emisemi (viz oddíl Ukazatele a cíle).

V současné době požadujeme, aby nám největší zákazníci v odvětvích s velkým dopadem na klima poskytli své plány přechodu související s klimatem, abychom mohli rozhodnout, které úvěry poskytneme a které ne (viz oddíl Politiky).

Jako člen skupiny Net-Zero Banking Alliance se Erste Group od svého vstupu v říjnu 2021 zavázala zveřejnit první cíle pro snížení emisí v portfoliu do dubna 2023. V roce 2021 jsme přijali první takové opatření zpřísnění naší úvěrové politiky v kritických sektorech energetiky a uhelného průmyslu (viz níže v části Politiky).

V roce 2022 jsme společně s Erste Group začali modelovat cíle nulových čistých emisí pro naše portfolia do roku 2050.

Celkově jsme pro rok 2023 stanovili cíle pro snížení financovaných emisí (portfoliových emisí) v souladu s čistě nulovými postupy definovanými Mezinárodní energetickou agenturou (IEA) pro příslušná hospodářská odvětví. Cíle jsou stanoveny pro podmnožinu portfolií, které jsou zahrnuty v našem výpočtu financovaných emisí. Podrobnosti naleznete v části Ukazatele a cíle.

Představenstvo schválilo cíle pro snížení emisí v portfoliu pro podskupinu dílčích portfolií (viz podrobnosti níže) v prosinci 2023. Cíle snížení emisí v portfoliu budou zohledněny spolu s dalšími finančními ukazateli a nefinančními ukazateli při stanovování ročního rozpočtu během každoročního rozpočtového jednání s naším akcionářem. V průběhu roku 2024 budeme připravovat konkrétní opatření s ohledem na úvěrovou politiku pro jednotlivá dílčí portfolia.

Klíčové ukazatele výkonnosti všech členů představenstva částečně zahrnují i hodnotu externího ESG ratingu. V současné době Banka získává nevyžádaný rating Sustainalytics, který zahrnuje i klimatické aspekty. Ukazatele výkonnosti ředitele pro řízení rizik v roce 2023 zahrnují dokončení stanovení cílů pro snížení emisí v portfoliu pro vybraná dílčí portfolia. Klíčové ukazatele výkonnosti členů představenstva odpovědných za retailové a korporátní bankovníctví zahrnují cíle týkající se nového objemu udržitelného financování a v případě retailového bankovníctví také sběru certifikátů energetické náročnosti pro nové hypoteční úvěry. Klíčové ukazatele výkonnosti jsou každoročně vyhodnocovány.

Propojení s naší auditovanou individuální účetní závěrkou

V následujícím textu uvádíme odkazy na auditovanou individuální účetní závěrku, která je součástí výroční zprávy za rok končící 31. prosince 2023 zveřejněné dne

26. dubna 2024. Auditovaná individuální účetní závěrka je uvedena na stranách 240-356 výroční zprávy za rok 2023.

Definice a metodologie

Úvěrové portfolio

Portfolio finančních aktiv obsahuje finanční aktiva ve smyslu IAS 32 Finanční nástroje: vykazování. Portfolio finančních aktiv obsahuje různá finanční aktiva, jako jsou peněžní prostředky, kapitálové nástroje jiných subjektů, derivátová finanční aktiva a různé dluhové nástroje, které představují smluvní právo na přijetí peněžních prostředků. V souladu s IFRS 9 Finanční nástroje jsou klasifikována do různých portfolií, která jsou samostatně prezentována v Individuálním výkazu o finanční situaci v řádcích Pokladní hotovost a hotovost u centrálních bank, Finanční aktiva k obchodování, Finanční aktiva neurčená k obchodování v reálné hodnotě vykázané do zisku nebo ztráty, Finanční aktiva v reálné hodnotě vykázaná do ostatního úplného výsledku, Finanční aktiva v naběhlé hodnotě. Dluhové nástroje vystavují Banku úvěrovému riziku, a proto jsou součástí expozice vůči úvěrovému riziku pro účely řízení rizik, jak je uvedeno v příloze k individuální účetní závěrce, v bodě 33.

Naše úvěrové portfolio je definováno jako úvěrová expozice vůči klientům, kterými jsou nefinanční společnosti a domácnosti. Úvěrové portfolio je vykázáno v Individuálním výkazu o finanční situaci na řádku Finanční aktiva v naběhlé hodnotě/ Úvěry a pohledávky za klienty.

V současné době nejsou ostatní úvěrové expozice vyplývající z finančních aktiv prezentovaných v Individuálním výkazu o finanční situaci na řádku Pokladní hotovost a hotovost u centrálních bank, Finanční aktiva k obchodování, Finanční aktiva neurčená k obchodování v reálné hodnotě vykázané do zisku nebo ztráty, Finanční aktiva vykázaná do ostatního úplného výsledku, Finanční aktiva v naběhlé hodnotě/Dluhové cenné papíry a Finanční aktiva v naběhlé hodnotě/Úvěry a pohledávky za bankami zahrnuté do cíle dekarbonizace portfolia ani do výpočtu financovaných emisí. Viz oddíl Vlastní emise níže.

Banka je rovněž vystavena úvěrovému riziku z podrozvahových činností, jako jsou deriváty, poskytnuté záruky, úvěrové přísliby, přísliby k datu vypořádání a další přísliby, jak je uvedeno v bodě 33 k individuální účetní závěrce.

Metodika uhlíkového účetnictví (výpočet uhlíkové stopy/emisí)

K odhadu našich hrubých emisí skleníkových plynů rámce 1, 2, 3 a celkových emisí skleníkových plynů používáme „GHG Protocol Accounting and Reporting

Standard“, „GHG Protocol Corporate Value Chain (Scope 3) Accounting and Reporting Standard“ a „Global GHG Accounting and Reporting Standard for the Financial Industry“, část A „Financed emissions“. Tyto standardy souhrnně označujeme jako Protokol o skleníkových plynech. Příležitostně se odvoláváme pouze na „Global GHG Accounting and Reporting Standard for the Financial Industry“, část A „Financed emissions“ a používáme zkratku standardu PCAF. V současné době vykazujeme pouze emise skleníkových plynů vyprodukované bankou, tj. emise financované a emitované podle definice standardu PCAF. Neměříme a nevykazujeme emise, jejichž vzniku bylo zabráněno v důsledku našich úvěrů. Rovněž nevykazujeme Pohlcování skleníkových plynů, protože se nezabýváme činnostmi odstraňování emisí.

Pro měření a vykazování emisí skleníkových plynů spojených s emisemi na kapitálových trzích pro činnosti na kapitálových trzích jsme nezavedli „Global GHG Accounting and Reporting Standard for the Financial Industry“, část B „Facilitated Emissions for Measuring and Reporting GHG Emissions Associated with Capital Market Issuances for Capital Market Activities“, protože činnosti banky v této oblasti nejsou významné a ani nejsou naším hlavním zaměřením jako banky.

Při výpočtu hrubých emisí rámce 1, 2 a 3 je třeba posoudit například to, co je inventarizace emisí (identifikace zdrojů emisí), jaké vstupní údaje (například jaké činnosti a emisní faktory) použít pro výpočet a jaké metody výpočtu použít. Proto jsou výpočty hrubých emisí rámce 1, 2 a 3 zatíženy vnitřní nejistotou, protože se v podstatě jedná o odhady vytvořené na základě úsudku založeného na nejnovějších dostupných a spolehlivých informacích.

Protokol o skleníkových plynech definuje tyto tři rámce:

- Rámec 1: Přímé emise skleníkových plynů, které pocházejí ze zdrojů vlastněných nebo kontrolovaných vykazující společností – tj. emise ze spalování ve vlastněných nebo kontrolovaných kotlích, pecích, vozidlech atd.
- Rámec 2: Nepřímé emise skleníkových plynů z výroby nakoupené nebo získané elektřiny, páry, tepla nebo chladu spotřebované vykazující společností. Emise rámce 2 vznikají fyzicky v zařízení, kde se elektřina, pára, vytápění nebo chlazení vyrábí.
- Rámec 3: Všechny ostatní nepřímé emise skleníkových plynů (nezahrnuté do rámce 2), které vznikají v hodnotovém řetězci vykazující společnosti. Rámec

3 lze rozdělit na předcházející emise, které vznikají v dodavatelském řetězci (například při výrobě nebo těžbě nakupovaných materiálů), a navazující emise, které vznikají v důsledku používání výrobků nebo služeb organizace.

Organizační hranicí pro vykazování emisí je pouze Česká spořitelna, a.s. Poprvé v roce 2025 za rok končící 31. prosince 2024 zveřejníme zprávu o udržitelnosti zahrnující i dceřiné společnosti Banky, jak vyžaduje zákon č. 563/1991 Sb. o účetnictví, ve znění pozdějších předpisů, který implementuje požadavky směrnice (EU) 2022/2464, pokud jde o podávání zpráv podniků o udržitelnosti (CSRD).

Provozní hranici jsme stanovili tak, aby do inventury emisí zahrnovala pronajatý majetek, jako jsou vozidla a budovy, protože se jedná o majetek, který ovládáme a provozujeme (přístup provozní kontroly).

Naše výpočty přímých emisí rámce 1 a rámce 2:

Údaje o spotřebě energie shromažďujeme ve všech obchodních místech banky jednotlivě. Pro přepočty na emise skleníkových plynů používáme emisní faktory Defra (britské ministerstvo pro životní prostředí, potraviny a venkov) a IEA (Mezinárodní energetická agentura).

Pro ekvivalenty CO₂ (CO₂e), které jsou součtem všech emisí skleníkových plynů, tj. oxidu uhličitého, metanu a oxidu dusíku, používáme k přepočtu na ekvivalenty CO₂ následující hodnoty potenciálu globálního oteplování: CO₂ = 1, CH₄ (fosilní) = 82,5 a N₂O = 273).

Pro kategorii 3.6 (služební cesty) rámce 3 byly použity metody založené na vzdálenosti. Vzdálenost a způsob dopravy při služebních cestách vychází z údajů ze systémů banky. Skutečně ujeté kilometry byly vynásobeny emisními faktory UBA 2023 pro každý druh dopravy.

Pro kategorii 3.3 (činnosti související s palivou a energiemi) rámce 3 (nezahrnuté do rámce 1 nebo 2) byla použita metoda průměrných údajů. Emise byly odhadnuty pomocí sekundárních emisních faktorů (Defra, 2021) pro emise na jednotku spotřeby v předcházejících fázích výroby (přenos a distribuce a WTT). Údaje o nakoupené energii a palivu jsou aktuální údaje přímo od dodavatele, které slouží také jako základ pro výpočty rámcem 1 a 2.

Emise z půjček a kapitálových investic (bez provozní nebo finanční kontroly) budou vykazovány v rámci rámce 3 kategorie 15 (investice), jak je definováno v Protokolu o skleníkových plynech. Emise kategorie 15 (investice) v rámci 3 v souladu se standardem PCAF označujeme jako financované emise. Do výpočtů financovaných emisí

jsou zahrnuty pouze půjčky. Kapitálové investice nejsou v současné době do financovaných emisí zahrnuty.

PCAF vyžaduje, aby finanční instituce do svých výpočtů financovaných emisí zahrnovaly emise z rámce 1 a 2 dlužníků ve všech odvětvích. Zahrnutí emisí z rámce 3 dlužníků a subjektů, do nichž bylo investováno, se vyžaduje v souladu s postupným časovým rozvrhem pro některá hospodářská odvětví od roku 2021 a od roku 2025 pro všechna odvětví. K vymezení odvětví používáme kódy NACE. Tabulka **Rozložení cíle dekarbonizace portfolia (cíl snížení financovaných emisí)** v oddíle Ukazatele a cíle ukazuje, které emisní rozsahy dlužníků jsou zahrnuty do výpočtu financovaných emisí.

Zavedli jsme výpočty financovaných emisí pro následující **třídy aktiv PCAF**:

- komerční nemovitosti a hypotéky (rezidenční);
- projektové financování;
- úvěry podnikatelským subjektům;
- korporátní dluhopisy (kótované akcie jsou vyloučeny).

Třída aktiv PCAF specifikuje následující:

- které rámce emisí skleníkových plynů účastníků investice a dlužníků by měl být zahrnut do výpočtu financovaných emisí;
- atribuční faktor, který představuje poměrný podíl na emisích skleníkových plynů dlužníka / příjemce investice;
- jak se vypočítává skóre kvality dat.

K přiřazení všech úvěrů do třídy aktiv PCAF, a tedy do modulu pro výpočet financovaných emisí, používáme tabulku mapování produktů

Tabulka s přehledem metodiky financovaných emisí

Čisté výnosy

Čisté výnosy odpovídají pojmu čistý obrat. Používáme definici uvedenou v čl. 1 odst. 2 směrnice (EU) 2022/2464, pokud jde o podávání zpráv podniků o udržitelnosti (směrnice CSRD), která uvádí, že pro úvěrové instituce se čistý obrat definuje v souladu s čl. 43 odst. 2 písm. c) směrnice Rady 86/635/EHS. Čistý obrat České spořitelny a.s. zahrnuje následující řádky v Individuálním výkazu zisku a ztráty: Úrokové výnosy včetně Ostatních obdobných [úrokových] výnosů, Výnosy z poplatků a provizí, Výnosy z dividend, Čistý zisk z obchodních operací, Zisk nebo (-) ztráta z finančních aktiv a závazků

Třída aktiv/ výpočtový modul PCAF	Naše úvěry	Faktor přiřazení	Scope emisí skleníkových plynů zahrnutý do výpočtu financovaných emisí	Alternativní údaje o činnosti používané v případě, že není k dispozici přímé měření emisí skleníkových plynů od dlužníků	Emisní faktory používané pro údaje o činnosti
Moduly Komerční nemovitosti a Hypotéky	Všechny úvěry zajištěné komerčními nemovitostmi	Nesplacená částka úvěru/ hodnota nemovitosti při poskytnutí úvěru Aktualizace o úpravě půjček	Absolutní emise v rozsahu 1 a 2 související se spotřebou energie financovaných budov během jejich provozu.	Hodnota povrchu budovy Potřeba primární energie (na m ²) Štítek EPC Rok výstavby jako proxy štítku EPC	Konverzní faktory energie (emisí) vycházejí z energetického mixu v České republice a emisních intenzit pro jednotlivé zdroje energie.
Projektové financování	Úvěry se známým použitím výnosů, projekty ve fázi výstavby	Nesplacený úvěr/ celkový vlastní kapitál a dluh projektu, přičemž vlastní kapitál je nastaven na 0, pokud je záporný.	Emise z projektů v rozsahu 1 a 2, u vybraných projektů, jako jsou elektrárny a infrastruktura (tj. nikoli emise za celou dobu životnosti), jsou zahrnuty i emise z rozsahu 3 Projekty obnovitelných zdrojů (větrné, solární, vodní, geotermální) mají 0 emisí.	Přístup k aktivům (na základě údajů o fyzické činnosti) v případě, že nejsou k dispozici údaje o příjmech pro dlužníka	Emisní faktor stavebnictví dle databáze PCAF
Úvěry podnikatelským subjektům a korporátní dluhopisy	Všechny půjčky s neznámým použitím výnosů	Nesplacený úvěr/ celkový vlastní kapitál a dluh projektu, přičemž vlastní kapitál je nastaven na 0, pokud je záporný.		V současné době nemůžeme použít přístup založený na fyzické aktivitě, protože nemáme k dispozici údaje Ekonomický přístup - používá se jak přístup založený na výnosech, tak přístup založený na aktivech Přístup založený na aktivech se používá pouze v případě, že nejsou k dispozici údaje o obrátu k rozvahovému dni	PCAF Databáze Emisní faktor vztážen na výnosy a na jednotku expozice vyjádřený v EUR

vykázaných v reálné hodnotě do zisku a ztráty,
Výnosy z pronájmu investic do nemovitostí a ostatního
operativního pronájmu a Ostatní provozní výsledek.

Taxonomie EU

Taxonomie EU označuje nařízení (EU) 2020/852
(Taxonomie) a jeho prováděcí a delegované akty týkající se

zveřejňování informací a klimatu, tj. nařízení v přenesené
pravomoci (EU) 2021/2178 ze dne 6. července 2021 (akt
v přenesené pravomoci o zveřejňování informací), nařízení
v přenesené pravomoci (EU) 2021/2139 ze dne 4. června
2021 (akt v přenesené pravomoci o klimatu) a jeho změny
a nařízení v přenesené pravomoci (EU) 2022/1214 ze dne
9. března 2022 (doplňující akt v přenesené pravomoci
o klimatu).

Vydané dluhopisy

Emitované dluhopisy jsou cenné papíry s pevným výnosem emitované Českou spořitelnou, a.s., které jsou vykázány v Individuálním výkazu o finanční situaci na řádku Emitované dluhové cenné papíry.

Uhlíkové kredity

Veškeré náklady související s nakoupenými uhlíkovými kredity účtujeme do nákladů v okamžiku jejich vzniku. Částka je vykázána v Individuálním výkazu zisku a ztráty na řádku Ostatní správní náklady.

Pronajatý majetek

Pronajatý majetek zahrnuje především budovy, ale také vozidla. Účtuje se o nich podle IFRS 16 Leasingy.

Podle IFRS 16 nájemce vykazuje aktivum v podobě práva k užívání, které představuje jeho právo užívat podkladové aktivum, a závazek z leasingu, který představuje jeho povinnost platit leasingové splátky. Aktiva z práva na užívání jsou vykázána v Individuálním výkazu

o finanční situaci na řádku Hmotný majetek a práva k užívání majetku.

Udržitelné financování

Aktiva v úvěrových portfoliích, která jsou v souladu s taxonomií EU, aktiva s významným příspěvkem k cíli taxonomie EU v oblasti zmírňování změny klimatu (avšak nesplňují standardy „významně nepoškozovat“ a minimální sociální záruky zejména z důvodu nedostatku informací) a aktiva v souladu s rámcem udržitelného financování Erste Group, kritérii způsobilosti Evropské investiční banky/Evropského investičního fondu a zásadami ICMA pro zelené dluhopisy a zásadami LMA pro zelené úvěry, které jsou částečně v souladu s cílem taxonomie EU v oblasti zmírňování změny klimatu. Udržitelné financování zahrnuje úvěry s definovaným účelem a také úvěry pro obecné účely našim klientům, kteří v současné době vykazují klíčové ukazatele výkonnosti v souladu s taxonomií EU (část odpovídající klíčovému ukazatelům výkonnosti v oblasti obratu), tj. úvěry, které by byly zahrnuty do našeho ukazatele zelených aktiv podle taxonomie EU (EU Taxonomy GAR).

Řízení dopadů, rizik a příležitostí

V rámci tématu Udržitelnost v oblasti změny klimatu jsme identifikovali následující otázky udržitelnosti jako významné pro naši **vlastní činnost**:

- emise skleníkových plynů (emise v rámci 1 a 2);
- energie (spotřeba).

V rámci tématu Udržitelnost v oblasti změny klimatu jsme jako podstatné pro **naše portfolio** identifikovali následující otázky udržitelnosti:

- financování související s klimatem;
- emise skleníkových plynů (financované emise kategorie 15 v rámci 3);
- energetika.

Dopady

Pokud jde o naše dopady v oblasti emisí skleníkových plynů souvisejících s vlastním provozem (tj. emise rámce 1 a 2) a vlastní spotřebou energie, identifikovali jsme v dlouhodobém horizontu pozitivní dopad na snížení závislosti na fosilních palivech a dodržování environmentálních předpisů.

Pokud jde o náš rámec 3, kategorii 15 - financované emise, zjistili jsme významný dopad na přechod na nízkouhlíkové hospodářství v České republice.

Rizika

Finanční dopad rizik spojených s našimi vlastními emisemi skleníkových plynů byl vyhodnocen jako nízký, s výjimkou rizika ohrožení naší reputace v případě, že nepřijmeme opatření v oblasti našich vlastních emisí. Toto riziko je hodnoceno jako střední. Hlavními riziky jsou riziko ztráty dobré reputace a riziko zvýšených provozních nákladů.

Rizika spojená s financovanými emisemi jsou v dlouhodobém horizontu hodnocena jako téměř jistá se středním dopadem. V dlouhodobém horizontu jsou rizika spojená s financováním souvisejícím s klimatem hodnocena jako pravděpodobná s vysokým dopadem. Rizika související s energetikou v našem portfoliu jsou ve střednědobém horizontu hodnocena jako pravděpodobná s vysokým dopadem. Tato rizika spadají jak do kategorie přechodných, tak do kategorie fyzických klimatických rizik.

Rizika související s energetikou jsou hodnocena jako přímé dopady na úvěruschopnost našich zákazníků prostřednictvím vyšších cen energií v důsledku geopolitických a transformačních rizik.

Řízení klimatických rizik bylo začleněno do našich politik řízení rizik. Klimatické riziko je zahrnuto do seznamu a taxonomie rizik naší skupiny a podléhá každoročnímu posouzení významnosti rizik včetně současného stavu a budoucího výhledu, jak je definováno ve výpočtu procesu hodnocení kapitálové přiměřenosti (ICAAP).

Rizika související s klimatem byla zahrnuta do prohlášení o ochotě podstupovat rizika. Banka vytváří rámec pro zátěžové testování v oblasti klimatu.

Banka je vystavena **fyzickému riziku souvisejícímu s klimatem** prostřednictvím dvou kanálů:

- dopad na obchodní modely našich klientů s negativním dopadem na tvorbu jejich peněžních toků;
- snížení hodnoty zajištění našich úvěrů nemovitostmi a/nebo našimi vlastními aktivy.

Od roku 2023 probíhá snaha o budování schopnosti banky identifikovat a kvantifikovat dopad fyzického rizika na úvěry banky a naše vlastní nemovitostní aktiva.

Hlavní expozice banky vůči **riziku přechodu souvisejícímu s klimatem** vyplývá z možnosti, že obchodní modely dlužníků již nebudou schopny generovat dostatečné peněžní toky, které by podpořily splácení jejich úvěrů. K tomu může dojít z různých důvodů, jako jsou rostoucí náklady spojené s emisemi, regulační dopad na obchodní model, posun trhu k nízkouhlíkovým produktům nebo technologické změny.

Politika řízení úvěrového rizika banky zakazuje financování projektů s negativním dopadem na životní prostředí. Hodnocení úvěrového rizika našich klientů musí zahrnovat posouzení environmentálních, sociálních a správních faktorů (ESG faktorů) včetně klimatického rizika. Klienti jsou povinni poskytnout Bance relevantní informace o ESG na základě dotazníků, které jsou přizpůsobeny jejich segmentu (velké podniky, nemovitosti a malé a střední podniky). Kromě toho klienti v některých odvětvích s vysokým dopadem v segmentu velkých podniků poskytují plán přechodu související s klimatem, který zahrnuje současnou budoucí uhlíkovou stopu a předpokládanou strategii dekarbonizace. Nové transakce

pro takové klienty bez plánu přechodu souvisejícím s klimatem podléhají procesu schvalování výjimek. Hodnocení úvěrového rizika včetně faktoru ESG je součástí každoročního monitorování našich klientů.

Příležitosti

Identifikovali jsme významnou příležitost v oblasti financování souvisejícího s klimatem a financování přechodu na nízkouhlíkové hospodářství na českém trhu, o kterou se aktivně snažíme prostřednictvím našeho akčního plánu udržitelného financování a prostřednictvím nových produktů, které jsme uvedli nebo plánujeme uvést na trh, např. Hypotéku pro budoucnost.

Příležitost jsme identifikovali v oblasti podpory cenově dostupného bydlení v nově postavených energeticky účinných budovách, které přispějí k cíli zmírnění změny klimatu, jak je definován v taxonomii EU. Založili jsme dceřinou společnost Dostupné bydlení České spořitelny, a.s., která iniciuje, plánuje, financuje a bude provozovat nemovitosti dostupného bydlení v České republice. Jednotlivé nemovitosti tak budou spravované samostatnou

společností. Nemovitosti budou vznikat ve spolupráci s veřejným sektorem nebo partnery z občanské společnosti. Hlavním účelem je poskytnout nájemníkům dlouhodobé nájemní bydlení za dostupnou cenu (cca 20 % pod tržní cenou). Projekty dostupného bydlení budou způsobilé pro financování zelenými/udržitelnými dluhopisy a budou významně přispívat k cíli taxonomie EU v oblasti zmírňování změny klimatu nebo budou v souladu s taxonomií EU.

Identifikovali jsme také příležitost související s financováním Banky. Část vydaných dluhopisů je emitována v rámci udržitelného financování Erste Group. Mezi způsobilé zelené projekty patří projekty rezidenčních a komerčních nemovitostí, jejichž cílem je výrazné zlepšení energetické náročnosti. Vydali jsme dva zelené dluhopisy podle rámce udržitelného financování Erste Group denominované v EUR v účetní hodnotě 23 728 milionů Kč k 31. prosinci 2023 a 12 132 milionů Kč k 31. prosinci 2022. To představuje 19,54 % nesplacených dluhopisů vydaných k 31. prosinci 2023 a 15,70 % k 31. prosinci 2022.

Politiky

Politika odpovědného financování

S ohledem na klimát se současná politika odpovědného financování Banky zabývá poskytováním úvěrů v energetickém sektoru. Zabývá se také půjčkami pro sektor obrany a hazardních her. Odvětví energetiky je definováno širěji, než je seskupení kódů NACE pro dodávky elektřiny, plynu, páry a klimatizovaného vzduchu, jak je definuje NACE. Zahrnuje také těžbu a přepravu energetických komodit a výrobu komponent pro energetický sektor a těžbu a přepravu energetických komodit.

Cílem politiky odpovědného financování je snížit dopady aktivit financovaných korporátními úvěry Banky na životní prostředí – konkrétně financované emise a v menší míře biodiverzitu (průzkum Arktidy) a oběhové hospodářství (financování jaderné energie) a vybrané negativní dopady na sociální oblast a správu věcí veřejných (úvěry v sektoru hazardních her a obrany). Klíčovou dotčenou skupinou zainteresovaných stran jsou naši korporátní klienti.

Za politiku odpovědného financování, která podléhá schválení příslušného odpovědného člena představenstva, odpovídá divize korporátního bankovníctví a finančních trhů.

Tato politika je k dispozici na intranetu a klíčové zásady jsou sdělovány našim klientům. V roce 2024 zvažujeme zveřejnění této politiky na internetových stránkách Banky.

Politika uvádí akční plán pro podstatné snížení financování uhelného průmyslu (viz níže).

Současná verze politiky brání Bance poskytovat nové finanční prostředky na výstavbu, modernizaci nebo nákup uhelných elektráren jakýmkoli projektům zaměřeným na těžbu a zpracování energetického uhlí a obchod s ním.

Plánujeme také omezit nové financování na korporátní úrovni (s blíže neurčeným použitím výnosů) pro klienty, kteří plánují rozšířit svou kapacitu těžby uhlí a uhelných elektráren, klienty, kteří odvozují více než určité procento svého čistého obratu z uhlí, a společnosti, které nám do konce roku 2025 nepředloží plán přechodu na ukončení hospodářských činností souvisejících s uhlím do roku 2030. Konečným cílem je dosáhnout do roku 2030 nulové expozice v odvětví těžby energetického uhlí a výroby elektřiny z uhlí. Takovým klientům však poskytneme financování obnovitelných zdrojů, financování přechodu a adaptačních opatření. Nové financování klientů, kteří používají uhlí pro průmyslové procesy, jako je výroba oceli,

hliníku, cementu, skla a keramiky, je povoleno z důvodu nedostatku vhodných alternativ.

Nové plynové nebo ropné elektrárny budeme financovat pouze v případě, že emise CO₂ nepřekročí určité limity, ropné a plynové projekty jenom s minimálními dopady na životní prostředí a projekty, které mají plány na zmírnění dopadů na životní prostředí.

Nebudeme poskytovat žádné financování klientům v dodavatelském řetězci pro těžbu ropy a zemního plynu v Arktidě.

Financujeme projekty v oblasti jaderné energetiky, které jsou v souladu s taxonomií EU v těch zemích Evropské unie, které splňují určitá bezpečnostní kritéria.

Každý úvěr podléhá interní kontrole a schválení, při kterém zvažujeme všechny okolnosti jednotlivých případů. Politika nám umožňuje udělovat výjimky v konkrétních dobře odůvodněných případech, jako jsou opravy nebo zvýšení bezpečnosti energetického zařízení.

Definice některých odvětví, jako je ropný a plynárenský průmysl, jaderný průmysl a obranný průmysl, pro účely politiky odpovědného financování Banky zahrnuje také části dodavatelského řetězce konečných výrobců. Pro naše stanovení cíle dekarbonizace však používáme definice sektorů, které odpovídají definicím používaným externími organizacemi, které vypracovávají příslušné scénáře čisté nuly pro sektory, jako je IEA nebo PACTA.

Úvěrová politika pro obnovitelné zdroje energie

Máme zvláštní politiku financování projektů v oblasti obnovitelných zdrojů energie, abychom mohli naše klienty podpořit vhodnými bankovními produkty a službami na jejich cestě k budoucnosti, která bude využívat méně uhlíkových technologií a více energie z obnovitelných zdrojů. Tato politika je doplňkovou politikou k politice odpovědného financování a podléhá schválení manažera odpovědného za oddělení projektového financování v rámci divize korporátního bankovníctví a finančních trhů, který je manažerem úrovně B-1.

Cílem této politiky je usnadnit investice do projektů obnovitelných zdrojů energie, a tím snížit dopad korporátních úvěrů na životní prostředí – konkrétně financovaných emisí. Hlavní ovlivněnou skupinou zúčastněných stran jsou firemní klienti.

Úvěrová politika pro obnovitelné zdroje energie se zaměřuje především na projekty větrné energie, malé vodní elektrárny a solární elektrárny. Nabízíme různé úvěry, jakož i záruční nástroje a dotační překlenovací financování. Tato politika určuje náš přístup k projektům obnovitelných zdrojů, které považujeme za úvěruschopné, a požadavky na tyto projekty. Klíčové zásady této politiky sdělujeme našim firemním klientům během procesu žádosti o úvěr.

Směrnice pro prověřování zelených aktiv

V rámci politiky podávání žádosti o úvěr a jeho schvalování jsme zavedli nástroj pro prověřování zelených aktiv. Politika podávání žádosti o úvěr a schvalování úvěrů je v kompetenci oddělení řízení rizik a podléhá schválení ředitele pro rizika.

Cílem této směrnice je začlenit do našeho procesu schvalování úvěrů hlediska zmírňování dopadů na životní prostředí (zejména změny klimatu) a určovat úvěry, které splňují určitá environmentální kritéria a jsou financovány pomocí námi vydaných zelených dluhopisů. Hlavní zainteresovanou skupinou jsou korporátní klienti. Klíčové zásady směrnice jsou korporátním klientům sdělovány během procesu žádosti o úvěr.

Tato směrnice bude v následujících letech začleněna do nové politiky.

Politika financování komerčních nemovitostí

Faktory ESG financovaných aktiv se berou v úvahu při rozhodování o úvěru v případě financování komerčních nemovitostí větších než 20 milionů EUR. Hodnoceným faktorem jsou dopady nové budovy na životní prostředí, energetická náročnost budovy a její dopad na potenciální hodnotu budovy a budoucí příjmy z pronájmu a fyzická klimatická rizika včetně případných adaptačních opatření nebo opatření ke zmírnění dopadů a jejich dopadu na náklady stavby. Tyto faktory jsou zahrnuty do technického hodnocení budovy.

Za politiku odpovídá oddělení řízení rizik a podléhá schválení ředitelem pro řízení rizik. Cílem této politiky je snížit dopad korporátních úvěrů na životní prostředí – konkrétně financovaných emisí a zaměřit financování na zmírňování změny klimatu – projekty přechodu související s klimatem. Hlavní zainteresovanou skupinou jsou korporátní klienti. Klíčové zásady této politiky jsou korporátním klientům sdělovány během procesu žádosti o úvěr.

Akční plány

Akční plány na snížení cílů financovaných emisí

Naším cílem je zvýšit financování transformace odvětví s vysokým dopadem a postupně snižovat financování odvětví s vysokým dopadem (s vysokými emisemi skleníkových plynů).

Uhlí

Do roku 2030 přestaneme financovat uhlí. To znamená, že expozice vůči sektoru těžby energetického uhlí a výrobě elektřiny z uhlí bude nulová. Nejpozději v roce 2025 zahájíme s klienty diskuse o plánech přechodu a možnostech budoucího financování.

Zvýšení financování projektů nebo odvětví s nízkými nebo nulovými emisemi.

Každoročně stanovujeme cíle pro poměr udržitelného financování (Sustainable Financing Ratio - SFR) zvláště pro portfolio podnikových úvěrů a portfolio hypoték a manažeři pro vztahy s podniky aktivně vyhledávají příležitosti udržitelného financování. Akční plán je zaměřen na zvýšení objemu úvěrů s nižším dopadem na emise uhlíku v úvěrovém portfoliu.

Zvýšení podílu financování transformace, tj. poskytování financování dlužníkům, kteří dekarbonizují. U některých typů nových úvěrů vyžadujeme plány přechodu a aktivně vyhledáváme expozice vůči klientům, kteří mají plány přechodu. Akční plán je zaměřen na zvýšení objemu úvěrů s nižším dopadem na emise uhlíku v úvěrovém portfoliu.

Budeme nadále pracovat na zlepšení kvality údajů pro **výpočty financovaných emisí** shromažďováním dat:

- na energetických štítcích (EPC) nemovitostí, které financujeme, a/nebo přímé měření jejich spotřeby energie a uchování těchto údajů;
- přímé emise CO₂ nebo spotřeba primární energie ze štítků EPC;
- získávání údajů o účelu financování (použití výnosů) úvěrů zajištěných komerčními a rezidenčními nemovitostmi;
- získávání konkrétních údajů o emisích přímo od klientů prostřednictvím dotazníků ESG a auditovaných výročních zpráv.

Cílem tohoto akčního plánu je získat přesnější údaje, aby bylo možné stanovit relevantnější a ambicióznější cíle v oblasti dekarbonizace portfolia. Jedná se o průběžný proces zlepšování hodnocení kvality údajů pro vykazované cíle financovaných emisí. V roce 2024 plánujeme rozvinout schopnost zátěžového testování v oblasti klimatu a připravit první zátěžový test klimatu, abychom byli schopni kvantifikovat klimatická rizika a definovat strategie řízení klimatických rizik a řídit expozice vůči klimatickým rizikům.

Banka v současné době pracuje na podrobných strategiích dekarbonizace pro jednotlivá dílčí portfolia, pro která byly stanoveny cíle.

Akční plány týkající se emisních cílů našich vlastních činností

Do roku 2030 přejdeme na plně elektrický vozový park (BEV), přičemž střednědobý cíl je 25 % v roce 2025. Firemní vozový park banky se skládá z benefičních vozů pro management (statusové vozy), přidělených vozů pro zaměstnance (pracovní vozy) pro služební cesty i soukromé použití a sdílených vozů pro zaměstnance na služební cesty. Firemní vozový park částečně pronajímáme. Některé automobily vlastní přímo Banka a všechny leasingové smlouvy jsou vykázány dle IFRS 16 Leasingy ve výkazu o finanční situaci na řádku Hmotný majetek a práva k užívání majetku.

Budeme pracovat na rozšíření sítě dobíjecích stanic pro e-automobily ve vlastnictví Banky.

Plánujeme zahájit vlastní výrobu elektrické energie z obnovitelných zdrojů instalací solárních panelů na budovách, které vlastníme, tam, kde je to technicky a finančně proveditelné. První pilotní projekt připravujeme na rok 2024. Výsledek pilotního projektu poslouží k formulaci strategie a dalších akčních plánů.

Do roku 2030 nainstalujeme chytré měřiče ve všech budovách, které vlastníme, a integrujeme jejich údaje do jedné aplikace, abychom mohli měřit uhlíkovou stopu budov ve vlastnictví Banky téměř v reálném čase.

V souvislosti s politikou flexibilní práce se do roku 2030 sníží plocha nemovitostí Banky. Toto snížení přirozeně povede ke snížení emisí, protože budeme využívat méně prostoru.

Zdroje

Část rozpočtu kapitálových výdajů týkajících se vlastních budov Banky a technického zhodnocení pronajatých nemovitostí je věnována zvyšování energetické účinnosti a snižování uhlíkové stopy prostřednictvím různých opatření. Tyto náklady jsou součástí našich celkových kapitalizovaných výdajů a nejsou významné.

Výbor představenstva pro řízení aktiv a pasiv (ALCO) každoročně schvaluje strategii nákupu elektřiny. Rozpočet na nákup certifikátů o původu energie z obnovitelných zdrojů se přiděluje každoročně podle potřeby.

V současné době nepočítáme s přírůstkem zdrojů (CAPEX a OPEX), který je nutný k provedení změn v poskytování úvěrů Bankou s cílem snížit emise v úvěrových portfoliích a zvýšit udržitelné financování. Tyto náklady jsou zahrnuty v celkových správních nákladech. Banka v současné době pracuje na příslušných metodikách. Neočekáváme však, že by tyto náklady byly významné.

Ukazatele a cíle

V oblasti emisí skleníkových plynů jsme si stanovili tři klíčové cíle:

Cíl snížení financovaných emisí nebo cíl dekarbonizace portfolia

Snížíme financované emise, tj. rámec 3, kategorie 15 - financované emise podle Protokolu o skleníkových plynech (GHG protokol) úvěrového portfolia v souladu s přechodem k čistým nulovým emisím definovaným Mezinárodní energetickou agenturou (IEA), tak, aby úvěrové portfolio dostáhalo této úrovně roku 2050.

Cíle dekarbonizace úvěrového portfolia na úrovni dílčích úvěrových portfolií jsme stanovili na základě dobře zdokumentovaných klimatických referenčních scénářů, abychom stanovili minimální cíle pro střednědobé (2030) a dlouhodobé (2050) období ve srovnání se základními roky 2022 a 2023, což jsou roky, ve kterých jsme dokončili první výpočty financovaných emisí u vybraných dílčích portfolií, abychom mohli poprvé stanovit cíle dekarbonizace portfolia v roce 2023. Tím je zajištěno, že emise úvěrového portfolia jsou v souladu s teplotními cíli Pařížské dohody. Dosazitelnost těchto cílů jsme ověřili modelováním budoucího vývoje portfolia s ohledem na projekce jeho budoucího růstu a kontext národních plánů České republiky, konkrétně v oblasti energetiky a klimatu. Pro porovnání našich cílů v oblasti výroby elektřiny, tepla a páry a budov jsme použili scénáře vypracované známými institucemi, včetně Mezinárodní energetické agentury (IEA). Výrobu elektřiny, tepla a páry jsme porovnávali se scénářem [IEA Net Zero Energy 2050 \(NZE2050\)](#), který splňuje cíl omezit nárůst globální teploty na 1,5

stupně Celsia. U obytných a komerčních budov jsme je porovnávali se scénářem [IEA Beyond Two Degree Scenario \(B2DS\)](#), jehož cílem je omezit nárůst globální teploty na 1,75 stupně Celsia. Uznáváme, že v blízké budoucnosti bude třeba naše úsilí dále zintenzivnit. Naše modely nemovitostí jsme založili na metodikách vyvinutých iniciativou [Science Based Target Initiative \(SBTi\)](#), zatímco v případě energetiky jsme se opírali o metodiku hodnocení [Paris Agreement Capital Transition Assessment \(PACTA\)](#).

Od roku 2030 plánujeme po každém pětiletém období aktualizovat určení výchozího roku pro cíle snižování emisí skleníkových plynů.

Cíl snížení emisí portfolia je stanoven pro úvěrová portfolia v držení České spořitelny, a.s. a našich dceřiných společností.

Následující tabulka ukazuje naše cíle v oblasti snižování financovaných emisí podle jednotlivých dílčích portfolií úvěrového portfolia. Dílčí portfolia odpovídají hospodářským odvětvím podle definice NACE. To znamená, že úvěrové expozice jsou do dílčího portfolia zařazeny na základě čtyřmístného kódu NACE. NACE je klasifikace ekonomických činností v Evropské unii (EU). NACE je čtyřmístná klasifikace, která poskytuje rámec pro sběr a prezentaci statistických údajů podle ekonomických činností ekonomickými subjekty a statistickými úřady v EU. Používáme kódy NACE, které Bance vykazují klienti, kteří jsou podle pravidel Českého statistického úřadu povinni uvést Bance kód NACE nejčastější ekonomické činnosti, kterou vykonávají.

Tabulka – Rozdělení cíle portfoliové dekarbonizace (cíl snížení financovaných emisí)

Sektor	Jednotka	Metodologie	Scénář/ Cesta	Emisní rámec	Výchozí rok	Hodnota	Cíl 2030	% Snížení	Cíl 2050	% Snížení	
Hypotéky	kgCO ₂ /m ²	SBTi	SDA	IEA B2DS	1 a 2	2022	48,1	27,6	-43%	0,8	-98%
Komerční nemovitosti	kgCO ₂ /m ²	SBTi	SDA	IEA B2DS	1 a 2	2022	68,6	34,4	-50%	1,0	-99%
Výroba elektřiny	kgCO ₂ /MWh	PACTA		IEA NZE2050	1 a 2	2022	520,3	237,6	-54%	32,6	-94%
Výroba tepla a páry	tisíc tCO ₂	SBTi	AC	IEA NZE2050	1 a 2	2022	885,8	513,7	-42%	88,6	-90%
Výroba železa a oceli	tisíc tCO ₂ /t steel	PACTA	SDA	IEA NZE2050	1 a 2	2023	1,9	1,5	-22%	n/a	-90%

Zaměřujeme se na stabilní růst portfolia. Složení úvěrového portfolia z hlediska ekonomických sektorů je meziročně stabilní a podléhá limitům koncentrace. Výchozí roky 2022 a 2023 jsme zvolili

v souladu s naším závazkem jediného akcionáře v rámci aliance Net-Zero Banking Alliance a považujeme je za obecně reprezentativní.

V současné době nemáme žádnou expozici v odvětví těžby ropy a zemního plynu a v odvětví výroby cementu, a proto jsme si nestanovili žádné cíle v oblasti dekarbonizace.

Portfolio výroby automobilů zahrnuje jak výrobce originálního vybavení (OEM), tak finální výrobce automobilů. Cíl dekarbonizace je stanoven pouze pro pododvětví konečných výrobců automobilů. K 31. prosinci 2023 máme expozici pouze vůči pododvětví OEM. Evidujeme však otevřené úvěrové rámce vůči sektoru výrobců automobilů.

Cílová hodnota emisí z vlastních činností

Snížit emise z vlastního provozu, tj. emise rámce 1 a rámce 2, jak jsou definovány v Protokolu o skleníkových plynech a měřeny pomocí tržního přístupu, o 80 % v roce 2030 oproti výchozí hodnotě z roku 2017, která činila 27 537 tun CO₂. Cíle týkající se emisí rámce 1 a rámce 2 byly v roce 2021 stanoveny jako procentuální snížení (tj. nikoli v absolutních hodnotách) a celkově pro rámec 1 a rámec 2 a nebyly stanoveny jako vědecky podložené cíle. Banka tyto cíle zreviduje v roce 2024.

Zdroje elektrické energie

Od roku 2023 budeme 100 % nakupované elektřiny získávat z obnovitelných zdrojů se zárukou původu. Obnovitelné zdroje energie jsou definovány v souladu s ESRS E1 Změna klimatu.

Cíl udržitelného financování

Do roku 2026 chceme dosáhnout poměru udržitelného financování (Sustainable Financing Ratio, SFR) ve výši 25 % v portfoliu korporátních úvěrů a 15 % v portfoliu retailových hypoték v roce 2027. Cíl SFR zahrnuje nové úvěry splňující kritéria udržitelného financování poskytnutého v letech 2023-2026 a úvěry nesplacené k 31. prosinci 2022, které splňují kritéria udržitelného financování, ale jejich splnění bylo posouzeno zpětně. U nových úvěrů poskytnutých v letech 2023-2026 se soulad s kritériem udržitelného financování posuzuje před poskytnutím úvěru.

Každý rok stanovujeme absolutní objemové cíle pro nové úvěry, které splňují kritéria udržitelného financování. Cíl pro nové úvěry v roce 2024 je stanoven na 8 800 milionů Kč pro korporátní portfolio a 2 077 milionů Kč pro retailové hypoteční portfolio.

V roce 2023 činily cílové hodnoty udržitelného financování 7 650 milionů Kč pro korporátní portfolio a 44 100 milionů Kč pro hypoteční portfolio, přičemž skutečná produkce činila 12 880 milionů Kč, resp. 1 965 milionů Kč.

Pro rok 2022, kdy jsme začali sledovat a počítat SFR, nebyl stanoven žádný cíl. Udržitelné financování podniků činilo 8 960 milionů Kč.

SFR pro korporátní úvěry k 31. prosinci 2023 činil 14,6 % a SFR pro hypotéky 9,6 %.

Hrubé a celkové emise skleníkových plynů rámce 1, 2, 3

Tabulka – Celkové emise skleníkových plynů a pokrok při plnění cílů

	Výchozí rok	Výchozí rok	Retrospektiva		% Změna oproti předchozímu roku
			2022	2023	
v tCO₂eq					
Emise skleníkových plynů rámec 1					
Hrubé emise skleníkových plynů rámce 1 (tCO ₂ ekv)	2017	3 587	2 392	2 100	-12%
Procento emisí skleníkových plynů rámce 1 z regulovaných systémů obchodování s emisemi (%)					
Emise skleníkových plynů rámec 2					
Hrubé emise skleníkových plynů rámce 2 podle lokality (tCO ₂ ekv)	2017	50 742	13 920	15 025	8%
Hrubé emise skleníkových plynů rámce 2 podle trhu (tCO ₂ ekv)	2017	23 950	5 916	4 407	-26%
Významné emise skleníkových plynů rámec 3					
Hrubé nepřímé emise skleníkových plynů (rámec 3) celkem (tCO ₂ ekv)		4 523 734	4 527 757	5 405 811	19%
Nakoupené zboží a služby					0%
Kapitálové statky					0%
Činnosti související s palivy a energiemi	n/a		2 014	1 689	-16%
Doprava a distribuce v předcházejícím hodnotovém řetězci					0%
Odpady vzniklé v rámci provozní činnosti					0%
Služební cesty	n/a		2 009	1 772	-12%
Dojíždění zaměstnanců					0%
Investice (financované emise)	2022	4 523 734	4 523 734	5 402 350	19%
Celkové emise skleníkových plynů (podle lokality) (tCO₂ekv)		4 578 062	4 544 069	5 422 936	19%
Celkové emise skleníkových plynů (podle trhu) (tCO₂ekv)		4 551 271	4 536 066	5 412 318	19%

Emise rámce 2 na základě lokality zahrnuté v tabulce byly vypočteny pomocí emisního faktoru české sítě zveřejněného Ministerstvem průmyslu a obchodu ČR. Upozorňujeme, že tento emisní faktor je aktualizován s ročním zpožděním, tj. pro výpočty v roce 2023 je použita hodnota z roku 2022.

Certifikáty původu nakupujeme pro veškerou spotřebu elektřiny, ale ne pro spotřebu tepla (nejsou v České republice k dispozici). Proto v přístupu založeném na trhu používáme specifický emisní faktor pro nakupovanou elektřinu definovaný Protokolem o skleníkových plynech ve výši 0. V roce 2023 máme nakoupeno osvědčení o původu na 29 099 MWh z celkových 26 620 MWh nakupované elektřiny a v roce 2022 na 26 272 z celkových 24 161 MWh. Nejsme schopni získat specifické emisní faktory pro nakupované dálkové vytápění, a proto

používáme stejný síťový emisní faktor v přístupu na základě trhu i v přístupu na základě lokality.

Certifikáty o původu elektřiny pro naši spotřebu elektřiny nakupujeme na základě smluv v průběhu celého roku pro naše vlastní budovy a budovy, kde máme hlavní nájemní smlouvu. Certifikáty jsou platné pro rok, ve kterém byly zakoupeny. To znamená, že certifikáty pokrývají i spotřebu elektřiny našich nájemců, kterými jsou třetí strany a naše dceřiné společnosti. Certifikáty však nakupuje a financuje Banka, a pokrývají tak více než naši spotřebu elektřiny. Je to proto, že podíl nájemců je stanoven s časovým odstupem. Upozorňujeme také, že certifikáty jsou dodávány se zpožděním, tj. po skončení roku. Výše uvedené údaje zahrnují čísla smluvních certifikátů bez ohledu na dobu dodání. Všechny certifikáty jsou po

doručení zrušeny s účinností ke konci kalendářního roku, pro který jsou platné.

Jak je popsáno v našem posouzení významnosti, posouzení dvojí významnosti v současné době neidentifikovalo emise rámce 3 týkající se našeho předcházejícího hodnotového řetězce jako významné. Tento závěr plánujeme přehodnotit

během našeho nového posouzení dvojí významnosti v roce 2024. Nicméně v rámci konzistence s předchozími roky zveřejňujeme vybrané kategorie emisí rámce 3.

V následující tabulce jsou uvedeny financované emise rámce 3 podle jednotlivých dílčích portfolií.

Tabulka – financované emise

	Úvěrová expozice	Úvěrová expozice krytá výpočtem emisí	Financované emise tis. tCO ₂ e		Financované emise, tis. tCO ₂ e - celkem	Vážená kvalita dat (vysoká=1; nízká=5)	
	Kč v mil.	Kč v mil.	Rámec 1 + Rámec 2	Rámec 3	Rámec 1 + 2 + 3		
Předchozí období 2022	1 814 251	727 472	3 125	1 399	4 524	6	4,0
Aktuální období 2023							
na třídu aktiv PCAF							
Korporátní dluhopisy		12 368	61	31	92	7	3
Úvěry podnikatelským subjektům		282 579	2 155	2 066	4 221	15	4
Projektové financování		6 314	20	6	25	4	3
Hypotéky		427 194	951	0	951	2	4
Komerční nemovitosti		82 929	112	0	112	1	3
Celkem	1 965 810	811 384	3 299	2 103	5 402	7	4
na sektor dekarbonizace							
Hypotéky		421 930	864	-	864	2	4
Komerční nemovitosti		88 193	199	-	199	2	4
Výroba elektřiny		15 571	228	-	228	15	3
Výroba tepla a páry		3 301	733	-	733	222	3
Výroba ropy a plynu					-		
Výroba automobilů		353	1	6	7	19	4
Výroba železa a oceli		625	32	36	68	109	4
Výroba cementu					-		
Nepatří do oblasti působnosti		281 411	1 242	2 061	3 304	12	4
Celkem	1 965 810	811 384	3 299	2 103	5 402	7	4
za odvětví							
Přírodní zdroje a komodity	59 510	37 795	418	320	738	20	4
Energie	65 495	41 073	1 227	34	1 260	31	3
Stavebnictví	61 126	20 683	132	289	421	20	4
Automobilový průmysl	33 172	25 244	47	142	189	7	3
Cyklické spotřební zboží	38 863	23 918	86	88	173	7	4
Necyklické spotřební zboží	39 481	27 076	99	426	524	19	3
Stroje	24 790	13 417	41	181	222	17	4
Doprava	29 559	17 968	68	554	622	35	3
TMT	23 883	15 755	33	56	89	6	4
Zdravotnictví a služby	22 291	16 368	33	3	37	2	4
Hotely a volný čas	24 636	16 280	40	5	45	3	4
Nemovitosti	119 376	102 715	190	7	197	2	4
Veřejný sektor	707 105	1	-	-	-	-	4
Finanční instituce	138 007	9 711	4	-	4	0	4
Soukromí zákazníci	578 508	443 378	880	-	880	2	4
Ostatní sektory	9	1	-	-	-	-	5
Celkem	1 965 810	811 384	3 299	2 103	5 402	7	4

	Úvěrová expozice	Úvěrová expozice krytá výpočtem emisí	Financované emise tis. tCO ₂ e	Financované emise, tis. tCO ₂ e - celkem		Vážená kvalita dat (vysoká=1; nízká=5)	
	Kč v mil.	Kč v mil.	Rámec 1 + Rámec 2	Rámec 3	Rámec 1 + 2 + 3	tCO ₂ e/Kč v mil.	Rámec 1 + 2 + 3
z toho kategorie 13 (Pronajatá aktiva v navazujícím hodnotovém řetězci)		239,6	4,7	-	4,7	19,8	5,0
podle rizikových zemí							
Česká republika		777 570	3 233	1 942	5 175	7	4
Španělsko		2 188	4	74	78	36	2
Německo		3 873	6	36	41	11	3
Slovenská republika		8 074	18	11	28	4	3
Polsko		1 151	8	7	15	13	3
Rakousko		1 300	1	12	12	10	3
Francie		1 995	9	3	11	6	3
Maďarsko		336	3	7	10	30	4
Spojené státy americké		595	3	6	9	14	5
Lotyšsko		1 531	7	-	7	5	2
Zbývající země		12 771	8	6	15	1	4
Celkem	1 965 810	811 384	3 299	2 103	5 402	7	4
na uhlíkovou náročnost korporátních klientů							
Vysoké (1 - 6 kgCO ₂ e/CZK příjmů)		31 139,16	598,13	591,75	1 189,88	38,21	3,30
Kritická (>6 kgCO ₂ e/CZK příjmů)		4 361,74	706,43	0,00	706,43	161,96	2,68

Nejsme schopni vypočítat financované emise pro všechna aktiva / dílčí portfolia v úvěrovém portfoliu. V případě, že u některých dílčích portfolií financované emise nepočítáme, nestanovujeme cíle pro dekarbonizaci portfolia.

Pro stanovení cílů dekarbonizace používáme definice odvětví odpovídající definicím používaným externími organizacemi, které vypracovávají příslušné scénáře čistých nulových emisí pro odvětví, jako jsou IEA a PACTA.

Tabulka – Podíl úvěrového portfolia pokrytého výpočty financovaných emisí

V mil. Kč	Úvěrové pohledávky	Kryté financovanými emisemi		Nekryté financovanými emisemi	
			%		%
Rok 2022	1 814 251	727 472	40,1%	1 086 779	59,9%
Podrozmahové pohledávky a deriváty určené k obchodování	308 664	0	0%	308 664	100%
Centrální banky	301 137	0	0%	301 137	100%
Vládní instituce	391 736	0	0%	391 736	100%
Úvěrové instituce	31 240	0	0%	31 240	100%
Ostatní finanční instituce	56 813	31 010	54,6%	25 803	45%
Nefinanční instituce	335 999	334 944	99,7%	1 055	0,3%
Domácnosti	540 222	445 430	82,5%	94 792	17,5%
Součet rok 2023	1 965 810	811 384	41,3%	1 154 426	58,7%

Do výpočtu financovaných emisí plánujeme zahrnout i další finanční aktiva. Nejprve zahrneme dílčí portfolia, pro která již existuje standard PCAF, a poté další dílčí portfolia v souladu s očekávaným rozšířením Globálního standardu pro účtování a vykazování skleníkových plynů.

Tabulka – Pokrok v plnění cílů snižování emisí (dekarbonizace)

Sektor	Jednotka	Metodika	Scénář/ Cesta	Vý- chozí rok	Hod- nota	Před- chozí rok	Aktuální rok	Cíl			% Snižování		
								2030	2050	Před- chozí	Aktuální	2030	2050
Hypotéky	kgCO ₂ / m ²	SBTi SDA	IEA B2DS	2022	48,1	48,1	51,4	27,6	0,8	-	7%	-43%	-98%
Komerční nemovitosti	kgCO ₂ / m ²	SBTi SDA	IEA B2DS	2022	68,6	68,6	62,5	34,4	1,0	-	-9%	-50%	-99%
Výroba elektřiny	kgCO ₂ / MWh	PACTA	IEA NZE2050	2022	520,3	520,3	556,0	237,6	32,6	-	7%	-54%	-94%
Výroba tepla a páry	tisíc tCO ₂	SBTi AC	IEA B2DS	2022	885,8	885,8	736,2	513,7	88,6	-	-17%	-42%	-90%

Tabulka – Energetický mix

v MWh	2023	2022
(1) Palivová spotřeba uhlí a uhelných produktů (MWh)	0	0
(2) Palivová spotřeba ropy a ropných produktů (MWh)	5 634	5 442
(3) Palivová spotřeba zemního plynu (MWh)	0	0
(4) Palivová spotřeba ostatních neobnovitelných zdrojů (MWh)	0	0
(5) Spotřeba z jaderných zdrojů (MWh)	0	0
(6) Spotřeba nakoupené nebo získané elektřiny, tepla, páry a chladu z fosilních zdrojů (MWh)	26 633	30 275
(7) Celková spotřeba energie z neobnovitelných zdrojů (MWh) (vypočtená jako součet řádků 1 až 6)	32 267	35 717
Podíl neobnovitelných zdrojů na celkové spotřebě energie (%)	55%	64%
Podíl celkové spotřeby energie z jaderných zdrojů na celkové spotřebě energie (%)	0%	0%
(8) Spotřeba paliv z obnovitelných zdrojů, včetně biomasy (zahrnující také průmyslový a komunální odpad biologického původu, bioplyn, obnovitelný vodík atd.) (MWh)	0	0
(9) Spotřeba nakoupené nebo získané elektřiny, tepla, páry a chladu z obnovitelných zdrojů (MWh)	26 620	19 889
(10) Spotřeba energie z nepalivových obnovitelných zdrojů, kterou podnik vyrobil sám (MWh)	0	0
(11) Celková spotřeba energie z obnovitelných zdrojů (MWh) (vypočtená jako součet řádků 8 až 10)	26 620	19 889
Podíl obnovitelných zdrojů na celkové spotřebě energie (%)	45%	36%
Celková spotřeba energie (MWh) (vypočtená jako součet řádků 7 a 11)	58 886	55 606

Intenzita skleníkových plynů na čisté výnosy

v tCO ₂ eq/MIO CZK	2023	2022	% Změna oproti předchozímu roku
Celkové emise skleníkových plynů (podle lokality) k čistým výnosům	19,80	16,02	24%
Celkové emise skleníkových plynů (podle trhu) k čistým výnosům	19,70	15,93	24%

V následující tabulce je uvedeno porovnání čistých výnosů použitých pro výpočet intenzity emisí skleníkových plynů s částkami v Individuálním výkazu zisku a ztráty.

Tabulka - Čisté výnosy

V mil. CZK	2023	2022
Úrokový výnos	85 342	69 783
Ostatní obdobné výnosy	10 727	4 704
Výnosy z poplatků a provizí	10 523	9 696
Výnosy z dividend	2 653	2 588
Čistý zisk z obchodních operací	4 169	3 731
Zisk nebo (-) ztráta z finančních aktiv a závazků vykázaných v reálné hodnotě do zisku a ztráty	-1 742	-421
Výnosy z pronájmu investic do nemovitostí a ostatního operativního pronájmu	53	39
Ostatní provozní výsledek	-1 436	-1 543
Čisté výnosy celkem (ve finančních výkazech)	110 289	88 577
Náklady	-88 477	-64 360
Zisk běžného roku po zdanění	21 812	24 217

Využití uhlíkových kreditů

V roce 2023 jsme poprvé nakoupili uhlíkové kredity na kompenzaci emisí rámce 1, 2 a 3 kromě financovaných emisí. V současné době neplánujeme využít významné množství uhlíkových kreditů k dosažení závazků na přechod k čistým nulovým emisím a veřejně jsme nepřijali žádný závazek na přechod k čistým nulovým emisím, který by zahrnoval uhlíkové kredity.

Žádný z uhlíkových kreditů se netýká projektů v Evropské unii. Kredity jsme zakoupili od třetí strany, která je organizací akreditovanou aliancí ICROA, a proto je kontrolována nezávislými třetími stranami, aby bylo zajištěno, že dodržuje Kodex osvědčených postupů ICROA

Typ projektu	Standard pro ověření	Procento uhlíkových kreditů z celkového počtu	Počet uhlíkových kreditů nakoupených v roce 2023	Počet uhlíkových kreditů zrušených v roce 2023
Snížení	Zlatý Standard (schválený ICROA)	100%	22 000	22 000

Každý uhlíkový kredit odpovídá jedné tuně snížených emisí CO₂.



Vlastní pracovní síla

Vlastní pracovní síla

Banka je jedním z největších zaměstnavatelů v České republice a naší ambicí je být lídrem na trhu v prosazování udržitelných pracovních vztahů, které jdou nad rámec minimálních zákonných norem vyžadovaných v České republice.

Jsme vázáni Ústavou České republiky a Listinou základních práv a svobod, která zakazuje diskriminaci na základě pohlaví, rasy, barvy pleti, jazyka, víry a náboženství, politického či jiného přesvědčení, národního nebo sociálního původu, příslušnosti k národnostní nebo etnické menšině, majetku, rodu nebo jiného postavení, dále zakazuje nucené práce a stanovuje právo zaměstnanců na spravedlivou odměnu za práci a na uspokojivé pracovní podmínky. To se odráží v kolektivní smlouvě, Etickém kodexu, zásadách odměňování podle interních pracovních směrnic a politice diverzity a začleňování. Zaměstnanci jsou povinni seznámit se s Etickým kodexem a Kodexem používání umělé inteligence, který zakazuje jakékoli diskriminační praktiky. Mají také přístup k dalším kurzům, např. kurz Diverzita a inkluze. Nově příchozí zaměstnanci během nástupního procesu podepisují, že dodržují Etický kodex.

Banka plánuje pracovat na procesu due diligence, aby posoudila soulad svých interních politik v oblasti lidských práv a kolektivní smlouvy Banky s požadavky Obecných zásad OSN v oblasti podnikání a lidských práv, Deklarace Mezinárodní organizace práce o základních principech a právech při práci a Směrnic OECD pro nadnárodní podniky.

V roce 2015 se Erste Group připojila k iniciativě UN Global Compact a zavázala se dodržovat zásady etického a ekologického chování v podnikání. Právní požadavky v České republice s ohledem na pracovní podmínky definované v zákoníku práce (zákon č. 262/2006 Sb. ve znění pozdějších předpisů) a dalších souvisejících zákonech a předpisech, rovné zacházení a příležitosti a další práva související s pracovníky zajišťují vysokou úroveň ochrany práv zaměstnanců. Česká spořitelna se snaží poskytovat další ochranu a výhody nad rámec požadovaných, které zapracováváme do Cílů, jež jsme si stanovili pro snížení negativních dopadů a prosazení pozitivních dopadů na naše zaměstnance.

Oddělení People & Culture je zodpovědné za stanovení klíčových zásad týkajících se našich vlastních zaměstnanců, jako jsou Zásady odměňování a další. Oddělení People & Culture je také zodpovědné za vedení kolektivního vyjednávání a komunikaci s odborovými organizacemi a také za zajištění toho, aby docházelo

k zapojení našich zaměstnanců a aby výsledky byly podkladem pro náš přístup k řízení. Vedoucí oddělení People & Culture je podřízen generálnímu řediteli. Vedoucí oddělení People & Culture je manažerem na úrovni B-1. Za politiku diverzity a inkluze je zodpovědný manažer udržitelnosti.

Bezpečnost a ochrana zdraví při práci je upravena zákoníkem práce a zákonem, kterým se stanoví další požadavky bezpečnosti a ochrany zdraví při práci (zákon č. 309/2006 Sb. v platném znění), jakož i zvláštními vyhláškami vydanými Českým úřadem bezpečnosti práce. Všichni zaměstnanci pravidelně absolvují školení o bezpečnosti a ochraně zdraví při práci, jak to vyžaduje zákon. Na všechny zaměstnance se vztahuje interní systém bezpečnosti a ochrany zdraví při práci v Bance, který je řízen oddělením Bezpečnosti.

Zaměstnanci Banky se skládají ze zaměstnanců, kteří s námi uzavřeli různé formy pracovních smluv, a z pracovníků, kteří nejsou zaměstnanci, jak je definováno v části Definice a metodiky níže. Veškeré aktivity Banky probíhají v České republice a nezjistili jsme žádné riziko dětské, nucené nebo povinné práce a obchodování s lidmi.

Neočekáváme, že by náš plán přechodu souvisejícího s klimatem změnu měl na naše zaměstnance významný dopad.

Oddělení People & Culture provádí dvakrát ročně anonymní průzkum loajality našich zaměstnanců a jejich názoru na pracovní podmínky. Na základě odpovědí z tohoto průzkumu také pololetně vypočítáváme ukazatele hodnocení spokojenosti zaměstnanců eNPS (employee Net Promoter Score). Výstupy z těchto průzkumů i skóre eNPS pro jednotlivá oddělení analyzuje vedení společnosti a na jejich základě přijímáme opatření a hodnotíme výkonnost našeho vrcholového managementu. Sledujeme také vývoj úrovně loajality, spokojenosti, míry účasti v průzkumech a eNPS v čase a naši manažeři a oddělení People & Culture analyzují konkrétní individuální připomínky a trendy. Průzkum loajality se provádí pro všechny zaměstnance a je důvěrný a dobrovolný. Výsledky neanalyzujeme na základě demografických charakteristik zaměstnanců, jako je pohlaví nebo zdravotní postižení. Výsledky jsou rovněž projednávány se zástupci našich zaměstnanců.

Zřídili jsme funkci nezávislého interního ombudsmana, který umožňuje našim současným i bývalým zaměstnancům oznamovat případné stížnosti. Interní ombudsman je součástí Kanceláře ombudsmana banky, která je nezávislá na oddělení People & Culture.

Identita zaměstnanců, kteří se na interního ombudsmana obrátí s podnětem, je důvěrná a pouze oni mají plný přístup ke každému nahlášenému případu, aby byla zajištěna tato ochrana. Případy jsou řešeny individuálně v závislosti na povaze stížnosti. Existují různé kanály, jejichž prostřednictvím lze ombudsmana kontaktovat, především prostřednictvím vyhrazeného telefonního čísla nebo e-mailu, a je plně na příslušném zaměstnanci, aby si zvolil preferovaný komunikační kanál. Všechny podněty jsou řešeny včas a pro sledování otevřených případů byl vytvořen interní systém hlášení. Kromě pravidelného interního hlášení jsou pololetní údaje předkládány Etické komisi a každoročně je připravována výroční zpráva interního ombudsmana. Banka plánuje zveřejňovat souhrnné údaje o typech stížností řešených interním ombudsmanem. Další informace o interním ombudsmanovi jsou uvedeny v kapitole Obchodní chování.

Banka nezjistila žádné skupiny zaměstnanců, které by bylo možné označit za marginalizované a zranitelné. Nezaznamenali jsme žádné protichůdné zájmy, které by vznikly mezi různými pracovníky. Banka neidentifikovala žádné překážky, které by bránily zapojení lidí z řad našich zaměstnanců.

Zaměstnanci Banky i pracovníci, kteří nejsou zaměstnanci, v rámci vlastní pracovní síly, mohou incidenty hlásit také prostřednictvím našeho whistleblowing officera, jehož funkce byla zřízena na základě zákona č. 171/2023 Sb. o ochraně oznamovatelů, nebo prostřednictvím důvěrné online platformy.

Pro profesní rozvoj zaměstnanců a vedoucích pracovníků jsme zavedli řadu povinných školení. V současné době mezi ně patří kurzy Compliance, AML (prevence praní špinavých peněz) a kurz kybernetické bezpečnosti. Pro zvýšení povědomí o kybernetické bezpečnosti poskytujeme také specifické školení na téma Jak rozpoznat phishing. Stejně tak jsme pro zavedení kultury dodržování

předpisů zavedli kurzy Compliance pro zaměstnance a Právní odpovědnost subjektů. Máme také kurzy BOZP pro zaměstnance a BOZP pro vedoucí pracovníky, abychom zajistili bezpečnostní normy podle příslušných odpovědností. Pro rozšíření rozsahu našeho školení absolvují vybraní zaměstnanci kurzy ESG Academy a ESG Training for Bankers.

Řada zaměstnanců Banky rovněž poskytuje specifické regulované poradenské služby a distribuci finančních produktů, pro které je vyžadována externí certifikace. Nabízíme řadu interních školení, interní mentoring a koučink, rotaci pracovních míst a specifické programy rozvoje talentů, včetně mezinárodních programů v rámci Erste Group, jejichž cílem je kromě rozvoje propojit jednotlivé kolegy napříč skupinou.

Kromě toho je každému oddělení přidělen rozpočet na externí školení na základě potřeb zaměstnanců.

Vedoucí pracovníci se spolu s představenstvem podílejí na stanovování cílů týkajících se vlastních zaměstnanců, jejich hodnocení a nápravných opatření. Odbory jsou plně informovány.

Banka může podle potřeby zahájit restrukturalizaci svých obchodních činností, která může vést k hromadnému propouštění, tj. propouštění více než 30 zaměstnanců za kalendářní měsíc, jako tomu bylo v roce 2023. V takovém případě je Banka vázána svými zákonnými požadavky stanovenými v zákoníku práce, pokud jde o oznámení příslušným orgánům či zástupcům zaměstnanců a nabízí postiženým zaměstnancům další výhody na základě platné kolektivní smlouvy. Kromě toho Banka nabízí zaměstnancům balíček pomoci při odchodu ze zaměstnání (outplacement). Ten zahrnuje základní právní a psychologickou podporu, praktické rady týkající se nezbytných kroků směrem ke státní správě a aktivní pomoc při zajišťování nových pracovních příležitostí poskytovaných jinými společnostmi.

Souvislost s auditovanou individuální účetní závěrkou

V následujícím textu uvádíme odkazy na auditovanou individuální účetní závěrku, která je součástí výroční zprávy za rok končící 31. prosince 2023 zveřejněné 26.

dubna 2024; auditovaná individuální účetní závěrka je uvedena na stranách 240-356 výroční zprávy za rok 2023.

Definice a metodiky

Zaměstnanci

Zaměstnanec je fyzická osoba, která se zavázala k výkonu práce uzavřením pracovní smlouvy s Bankou, podle zákoníku práce § 6). Zaměstnanec je zaměstnancem ode dne vzniku pracovního poměru až do jeho skončení, a to bez ohledu na to, zda pracuje na plný nebo částečný pracovní úvazek.

Nezahrnujeme zaměstnance na mateřské dovolené, zaměstnance na dočasném neplaceném volnu (z různých důvodů včetně výkonu veřejné funkce), expatrianty (kteří mají pracovní smlouvu s jiným subjektem v rámci Erste Group, ale pracují v Bance) a zaměstnance, jejichž mzda je plně přefakturována jiné společnosti v rámci Erste Group, protože tyto zaměstnance a pracovníky neodměňujeme.

Členové představenstva Banky jsou zařazení do kategorie vrcholového managementu, viz níže.

Zaměstnanci s nezaručenou pracovní dobou

Pracovníci na zvláštní typy pracovních smluv, jako je dohoda o provedení práce a dohoda o pracovní činnosti, jsou klasifikováni jako zaměstnanci s nezaručenou pracovní dobou. Tyto smlouvy jsou uzavírány na omezený maximální počet hodin a podléhají zvláštnímu daňovému režimu a režimu sociálního a zdravotního pojištění.

Zaměstnanci na plný úvazek

Zaměstnanec s rozvrženou pracovní dobou 5 dní v týdnu, 8 hodin denně, tj. 40 hodin týdně.

Výjimkou jsou zaměstnanci na směny, kteří nemají stanovenou pracovní dobu 8 hodin denně, ale podle zákona jsou považováni za zaměstnance na plný úvazek, pokud odpracují alespoň 37,5 hodiny týdně.

V bodě 7 přílohy individuální účetní závěrce je uveden průměrný počet zaměstnanců na plný úvazek, což je jiný ukazatel než ukazatele uvedené v této Zprávě. Tyto ukazatele plánujeme sjednotit v roce 2024.

Zaměstnanci na částečný úvazek

Zaměstnanec, který pracuje v průměru méně než 40 hodin týdně, například: pracovníci na směny, kteří pracují méně než 37,5 hodiny týdně.

Ekvivalent plného pracovního úvazku

Jednotka se získá porovnáním průměrného počtu odpracovaných hodin zaměstnance s průměrným počtem hodin zaměstnance na plný úvazek. Zaměstnanec na plný úvazek se tedy počítá jako jeden ekvivalent plného úvazku, zatímco zaměstnanec na částečný úvazek získá hodnocení úměrné počtu odpracovaných hodin. Například zaměstnanec na částečný úvazek zaměstnaný na 20 hodin týdně, kde plný úvazek tvoří 40 hodin, je započítán jako ekvivalent poloviny plného úvazku.

Všichni naši zaměstnanci mají v pracovní smlouvě garantovanou pracovní dobu.

Stálí a dočasní zaměstnanci

Někteří naši zaměstnanci mají tzv. smlouvy na dobu určitou. Naproti tomu smlouvy na dobu neurčitou nemají žádné datum ukončení. Důvody pro propuštění a ukončení smlouvy se u těchto dvou typů smluv liší. Typ pracovní smlouvy nesouvisí s tím, zda zaměstnanec pracuje na plný nebo částečný úvazek, protože jak smlouvy na dobu určitou, tak smlouvy na dobu neurčitou mohou být uzavřeny na plný nebo částečný úvazek.

Vrcholový management

Vrcholový management definujeme jako členy našeho představenstva (označované také jako správní rada) a manažery přímo podřízené představenstvu, které označujeme jako manažery B-1 (jedna úroveň pod představenstvem).

Pracovníci, kteří nejsou zaměstnanci, v rámci vlastní pracovní síly

Existují dvě kategorie pracovníků, kteří nejsou zaměstnanci, v rámci vlastní pracovní síly:

- fyzické osoby vykonávající práci pro Českou spořitelnu na základě Rámcové smlouvy o spolupráci mezi Českou spořitelnou a zprostředkovatelskou agenturou na časovém a věcném základě;
- fyzické osoby, které mají s Bankou uzavřenou smlouvu o poskytování pracovní síly („osoby samostatně výdělečně činné“).

Osoby se zdravotním postižením

Zaměstnanec, jehož zdravotní postižení je uznáno orgánem sociálního zabezpečení. Mezi osoby se

zdravotním postižením patří osoby s dlouhodobým tělesným, mentálním, duševním nebo smyslovým omezením, které v interakci s různými překážkami může bránit jejich plnému a účinnému zapojení do společnosti na rovnoprávném základě s ostatními. Pro rok 2023 jsme aktualizovali metodiku a zveřejňujeme pouze zaměstnance s 2. a 3. stupněm zdravotního postižení, jak je definují české předpisy, což je změna oproti neupraveným údajům pro rok 2022, pro který zveřejňujeme osoby se zdravotním postižením v rámci všech tří stupňů omezení.

Nemocenská dovolená a dny pracovní neschopnosti

Nemocenská dovolená zahrnuje: dny nemocenské poskytované Bankou a samotnou nemocenskou, což je volno z práce, placené zaměstnavatelem, sociálním zabezpečením nebo neplacené, z důvodu nemoci nebo pracovní neschopnosti zaměstnance (osobní zdravotní problémy). Nemocenská se počítá jako součet pracovních dnů od prvního dne absence.

Dny pracovní neschopnosti v důsledku pracovních úrazů a smrtelných pracovních úrazů, nemocí souvisejících s prací a úmrtí v důsledku nemocí souvisejících s prací zahrnují první celý den a poslední den nepřítomnosti. Dny pracovní neschopnosti zveřejňujeme ve dvou formách výpočtu:

- kalendářní dny, tedy i dny, kdy postižená osoba nemá naplánovanou pracovní dobu (například víkendy, svátky), se započítávají a počítají se jako ztracené dny;
- pracovní dny, tedy dny, kdy má postižená osoba naplánovanou pracovní dobu (víkendy, svátky), se do ztracených dnů nezapočítávají.

Hodnocení spokojenosti zaměstnanců eNPS

Banka provádí dvakrát ročně průzkum loajality a spokojenosti zaměstnanců. Skóre eNPS vypočítáváme na základě odpovědí na otázku: „Je pravděpodobné, že byste doporučil/a Českou spořitelnu jako zaměstnavatele svým přátelům, kolegům nebo rodinným příslušníkům?“ K dispozici je škála možných odpovědí na stupnici 0-10. Ti, kteří přiřadí počet bodů v rozmezí 0-6, jsou klasifikováni jako odpůrci a ti, kteří přiřadí 9 nebo 10 bodů, jsou klasifikováni jako podporovatelé. Zbývající odpovědi jsou považovány za neutrální, tj. ani za propagátory, ani za odpůrce.

Skóre eNPS se vypočítá jako rozdíl mezi poměrem podporovatelů a poměrem nepřiznivců všech odpovědí (včetně neutrálních odpovědí).

Řízení dopadů, rizik a příležitostí

Fyzický well-being

Práce zaměstnance je kancelářskou prací zařazenou podle českých předpisů o bezpečnosti a ochraně zdraví při práci do kategorie 1 – práce bez [zdravotního] rizika. V rámci řešení fyzického well-beingu nabízíme zaměstnancům na našich pracovištích zdravotní služby. ČS nabízí zaměstnancům na centrále možnost návštěvy praktického lékaře a některých specializovaných služeb. Připravujeme preventivní programy pro všechny zaměstnance, především v oblasti vyšetření zraku a ergonomie práce.

Kariérní well-being

Zaměřujeme se na rovnost žen a mužů, vzdělávání našich zaměstnanců v oblasti budoucích dovedností a zajištění flexibility a rovnováhy mezi pracovním a soukromým životem.

Finanční well-being

Zaměřujeme se na naše postupy odměňování tím, že stanovujeme vlastní minimální mzdu, která je vyšší než minimální mzda v České republice stanovená v souladu se zásadami přiměřené mzdy v EU, a že do postupů odměňování začleňujeme hledisko mzdy pokrývající životní náklady (důstojné mzdy) a srovnávání mezd třetích stran v celém odvětví. Rovněž se zaměřujeme na rovnost odměňování žen a mužů prostřednictvím různých opatření.

Sociální a komunitní well-being

Zaměřujeme se na zásady flexibility a poskytování nadprůměrné placené dovolené a volna na dobrovolnickou práci.

Chceme podporovat zaměstnance v oblasti volnočasových aktivit – sportu a kultury. Přispíváme zaměstnaneckým spolkům, které sdružují zaměstnance Finanční skupiny České spořitelny, částkou až 3 000 Kč ročně na každého aktivního zaměstnance spolku. V rámci Finanční skupiny je založeno celkem 20 zaměstnaneckých sdružení, která sdružují cca 10 % zaměstnanců.

Zlepšování pohody a spokojenosti našich zaměstnanců s prací má přímý dopad na naše obchodní výsledky, a to především prostřednictvím zlepšování služeb klientům. Provádíme dvakrát ročně průzkum loajality zaměstnanců, abychom zjistili, jak zaměstnanci vnímají své zkušenosti s prací pro Českou spořitelnu, a.s., popsané výše. Výsledky jsou klíčovým podkladem pro naše manažerské týmy při jejich rozhodování.

Naši zaměstnanci jsou zastoupeni 46 odborovými organizacemi, které jsou sdruženy v jednotný Celopodnikový výbor odborů České spořitelny. Tři členové naší dozorčí rady jsou zástupci zaměstnanců. Kolektivní vyjednávání probíhá každoročně v České spořitelně, a.s., i na úrovni odvětvových odborových svazů.

Politiky

Adekvátní mzdy

Klíčovou politikou jsou Mzdový řád a Zásady odměňování, které zahrnují naši minimální mzdu ve výši 25 000 Kč. Zásady odměňování také našim zaměstnancům zajišťují transparentnost tím, že všichni zaměstnanci znají své mzdové pásmo. Pásma jsou přiřazena k externím platovým třídám společnosti Hays. Pravidelně provádíme srovnávání našich pásem a platových tříd s údaji o mzdách zveřejňovanými společností Korn Ferry. Cílem těchto zásad je poskytnout zaměstnancům a jejich zástupcům informace, které podpoří diskuse o odměňování s vedením. Cílem je podpořit rovnost, začlenění a snížení rozdílů v odměňování žen a mužů. Politika je pravidelně aktualizována na základě pravidelného srovnávání trhu s využitím údajů společnosti Hays a také během pravidelných ročních strategických a rozpočtových procesů. Politika se vztahuje pouze na naše zaměstnance. Za udržování a aktualizaci politiky, jejíž hlavní zásady schvaluje představenstvo a dozorčí rada, odpovídá oddělení People & Culture. Politika je rovněž projednávána v rámci kolektivního vyjednávání. Politika je k dispozici všem zaměstnancům na našem intranetu.

Osoby se zdravotním postižením

Ze zákona jsme povinni zajistit, aby 4 % z celkového počtu našich zaměstnanců tvořili zaměstnanci se zdravotním postižením, jak je definováno českými předpisy a jak nám ukládá česká daňová legislativa. Naši zaměstnanci však nejsou povinni nás o svém zdravotním omezení informovat, pokud nevyžadují specifické pracovní potřeby.

Diverzita

Dodržíme politiku diverzity Erste Group, která stanovuje zásady nediskriminace a inkluze a také cíle pro nedostatečné genderové zastoupení v představenstvech, dozorčích radách a na úrovni B-1 (top management). Cílem této politiky je snížit rozdíly v odměňování žen a mužů, zvýšit rozmanitost zaměstnanců a podpořit inkluzi. Tato politika se vztahuje pouze na naše zaměstnance. Za tuto politiku, jejíž zásady jsou definovány na úrovni Erste Group a schvalovány představenstvem, odpovídá Tým Udržitelnosti. Politika je také pravidelně aktualizována s ohledem na externí cíle obsažené ve směrnici EU 2022/2381 o zlepšení genderové vyváženosti mezi řediteli společností kótovaných na burze a souvisejících opatřeních. Politika je k dispozici všem zaměstnancům na intranetu.

Od roku 2024 musí být 30 % všech nových členů lokálních představenstev (společně v Erste Group) a 33 % všech nových členů B-1 ženy. Od roku 2024 probíhá plánování nástupnictví na pozice v lokálních představenstvech a pozice úrovně B-1 a na seznamu nástupnictví je na každou takovou pozici uvedena alespoň jedna kandidátka. V rámci postupu zasedání vedoucích představitelů je seznam nástupnictví přezkoumáván nejméně jednou ročně.

Cílem je do roku 2028 dosáhnout 30 % podílu žen ve všech lokálních představenstvech a 33 % podílu žen na úrovni B-1 v jednotlivých bankách Erste Group.

Akční plány a zdroje

V důsledku kolektivního vyjednávání a pravidelného přezkumu odměňování a dalších benefitů jsme pro případ potřeby vyčlenili prostředky na zvýšené osobní výdaje. Jedná se o každoroční proces, jehož cílem je zajistit, aby naše celkové odměňování zůstalo přiměřené vzhledem k převládajícím ekonomickým a tržním podmínkám. Toto opatření se týká pouze našich zaměstnanců.

V roce 2024 provedeme pilotní program flexibility na vzorku našich týmů s nejméně třemi různými scénáři flexibility s cílem definovat a ověřit optimální řešení flexibility pro jednotlivce a týmy. Očekává se, že výsledky pilotního programu Flexibility povedou k návrhu na revizi našich zásad s ohledem na práci z domova (home office) a jsou zaměřeny na podporu rozmanitosti našich zaměstnanců, začlenění zaměstnanců se zdravotním omezením, podporu pečujících osob a zlepšení rovnováhy mezi pracovním a soukromým životem.

V roce 2023 jsme se zaměřili na zlepšení metodiky výpočtu upraveného rozdílu v odměňování a analýzu. V únoru 2024 jsme získali titul Fair Pay Analyst, který nám udělila Fair Pay Innovation Lab GGMBH (FPI) pod záštitou německého spolkového ministra práce a sociálních věcí. To znamená, že provádíme analýzu struktury mezd na základě metodiky FPI pro všechny naše zaměstnance a vypočítáváme upravený i neupravený rozdíl v odměňování žen a mužů a musíme formulovat vhodná opatření k odstranění vypočtených rozdílů. Tato opatření budeme formulovat v roce 2024. Očekává se, že výsledné výpočty budou sloužit jako vstupní údaje pro naše pravidelné revize odměňování a dalších benefitů a budou sloužit jako podklad pro konkrétní rozhodnutí o odměňování s cílem podpořit diverzitu a inkluzi v roce 2024 a v dalších letech.

Ukazatele a cíle

Diverzita

Krátkodobý cíl

Pro rok 2023 jsme si stanovili krátkodobý cíl mít 21 % pozic vrcholového managementu obsazený ženami, pro rok 2022 byl tento podíl 19 %.

Střednědobý cíl

V roce 2023 jsme změnil přístup ke stanovování cílů a stanovili jsme střednědobé cíle.

Podíl žen v představenstvu a dozorčí radě banky má do roku 2028 činit 30 %.

Podíl žen ve vedení banky na B-1. má do roku 2028 činit 33 %.

Cíle v oblasti diverzity a inkluze jsou zahrnuty do klíčových ukazatelů výkonnosti představenstva.

Dopady na zaměstnance (eNPS)

Naším cílem je neustále se zlepšovat a do roku 2026 dosáhnout hodnoty eNPS 70 %.

Charakteristika našich zaměstnanců

V následujících tabulkách jsou uvedeny charakteristiky zaměstnanců naší pracovní síly. Vzhledem k dostupnosti

granularity dat jsou zaměstnanci s nezaručenou pracovní dobou zahrnutí pouze v první tabulce.

Tabulka – Rozložení počtu zaměstnanců podle typu pracovní smlouvy

	2023				Počet zaměstnanců celkem	2022				Počet zaměstnanců celkem
	Ženy	Muži	Ostatní	Neuvedeno		Ženy	Muži	Ostatní	Neuvedeno	
Stálí zaměstnanci	5 942	3 157	0	0	9 099	5 983	3 014	0	0	8 997
Dočasní zaměstnanci	352	114	0	0	466	507	203	0	0	710
Zaměstnanci s nezaručenou pracovní dobou					553	0	0			722
Počet zaměstnanců celkem	6 294	3 271	0	0	10 118	6 490	3 217	0	0	10 429

Tabulka – Rozdělení počtu zaměstnanců podle pohlaví

	2023		2022	
Ženy	6 294	65,80%	6 490	66,86%
Muži	3 271	34,20%	3 217	33,14%
Ostatní	0	0,00%	0	0,00%
Neuvedeno	0	0,00%	0	0,00%
Počet zaměstnanců celkem	9 565	100,00%	9 707	100,00%

Tabulka – Rozdělení průměrného počtu zaměstnanců podle pohlaví

	2023		2022	
Ženy	6 400	66,10%	6 455	67,34%
Muži	3 283	33,90%	3 130	32,66%
Průměrný počet zaměstnanců	9 683	100,00%	9 585	100,00%

Průměrný počet zaměstnanců byl vypočten jako součet počtu zaměstnanců v jednotlivých měsících sledovaného období vydělený 12.

Tabulka – Rozdělení počtu zaměstnanců podle ekvivalentu plného pracovního úvazku (FTE)

	2023			2022		
	Zaměstnanci na plný úvazek	Zaměstnanci na částečný úvazek	Ekvivalent plného pracovního úvazku	Zaměstnanci na plný úvazek	Zaměstnanci na částečný úvazek	Ekvivalent plného pracovního úvazku
Ženy	5 448	846	6 079	5 716	774	6 298
Muži	3 199	72	3 242	3 144	73	3 185
Počet zaměstnanců celkem	8 647	918	9 321	8 860	847	9 483

Tabulka – Míra odchodů a fluktuace zaměstnanců

	2023	2022
Odcházející pracovníci (včetně důchodců)	1 500	1 239
Míra fluktuace včetně důchodců	15%	11%
Odcházející ženy	1 010	881
Odcházející muži	490	358
Odcházející zaměstnanci (bez důchodců)	1 441	1 189
Poměr fluktuace bez důchodců	15%	11%
Odcházející ženy	969	837
Odcházející muži	472	352

Tabulka – Rozdělení počtu zaměstnanců podle věku a pohlaví

	2023	%	2022	%
Počet všech zaměstnanců mladších 30 let	1 385	14,48%	1 581	16,29%
Ženy mladší 30 let	823		988	
Muži mladší 30 let	562		593	
Počet všech zaměstnanců ve věku 30-50 let	5 889	61,57%	5 620	57,90%
Ženy ve věku 30-50 let	3 787		3 638	
Muži ve věku 30-50 let	2 102		1 982	
Počet všech zaměstnanců ve věku nad 50 let	2 291	23,95%	2 506	25,82%
Ženy ve věku nad 50 let	1 684		1 864	
Muži ve věku nad 50 let	607		642	
Celkový počet zaměstnanců	9 565		9 707	
Průměrný věk	43	100,00%	42	100,00%

Všichni naši zaměstnanci pracují v České republice.

Bod 7 přílohy k [individuální auditované účetní závěrce](#) obsahuje informace týkající se našich zaměstnanců.

Tabulka - Charakteristiky pracovníků, kteří nejsou zaměstnanci, v rámci vlastní pracovní síly

V následující tabulce jsou uvedeny statistické údaje o pracovnících, kteří nejsou zaměstnanci, v rámci vlastní

pracovní síly. V současné době nejsme schopni poskytnout rozdělení pracovníků, kteří nejsou zaměstnanci, podle jejich zaměstnaneckého statusu, tj. zda jsou samostatně výdělečně činní nebo zaměstnaní personální agenturou.

	2023	2022
Pracovníci, kteří nejsou zaměstnanci, v rámci vlastní pracovní síly	216	162

Kolektivní smlouva

Naši zaměstnanci jsou zastoupeni 46 odborovými organizacemi, které jsou v souladu se zákoníkem práce sdruženy v jednotný Celopodnikový výbor odborů České spořitelny. Tento výbor organizuje činnosti odborů a odpovídá za jednání se statutárním orgánem zaměstnavatele. Kolektivní smlouva, která je vyjednáвана kolektivně, je v současné době platná od 1. července

2022 do 30. června 2026. Kromě toho musí zaměstnavatel projednávat, spolurozhodovat a informovat odbory o všech záležitostech stanovených zákonem. Odborové organizace jsou odpovědné za zastupování zaměstnanců ve všech pracovněprávních otázkách. Kromě toho jsou tři členové dozorcí rady Banky voleni přímo zaměstnanci Banky, z nichž dva jsou v současné době zástupci odborových organizací.

Tabulka - Kolektivní smlouva

	2023	2022
Počet zaměstnanců, na které se vztahuje kolektivní smlouva celkem (bez managementu B-0 a B-1)	9 513	9 651
Podíl zaměstnanců, na které se vztahuje kolektivní smlouva, na celkovém počtu zaměstnanců	99,46%	99,42%
Počet zaměstnanců ve funkci zástupce zaměstnanců	46	50

Na základě českých právních předpisů se kolektivní smlouva vztahuje i na zaměstnance, kteří nejsou členy odborové organizace, s výjimkou vrcholového managementu, tj. představenstva a manažerů na úrovni pod předsednictvem.

Tabulka – Rozdělení vrcholového managementu podle pohlaví

Následující tabulka ukazuje rozdělení vrcholového vedení podle pohlaví, včetně pokroku při plnění našich krátkodobých cílů v oblasti diversity.

	2023					2022						
	Funkce v představenstvu a managementu B-1	%	Cíl	Manažeři v jiných funkcích než v představenstvu a B-1	% zaměstnanci	Ostatní	Funkce v představenstvu a managementu B-1	%	Cíl	Manažeři v jiných funkcích než v představenstvu a B-1	% zaměstnanci	
Ženy	7	13%	21%	320	51%	5 967	11	20%	19%	334	52%	6 145
Muži	45	87%		312	49%	2 914	45	80%		304	48%	2 868
Počet zaměstnanců celkem	52	100%		632		8 881	56	100%		638		9 013

Další informace o dozorčí radě, představenstvu (k dispozici v bodech 53 a 54 v příloze k auditované individuální účetní závěrce a v části o správě a řízení naší výroční zprávy).

Adekvátní mzdy

Nemáme žádné zaměstnance, kteří by pobírali minimální mzdu stanovenou v roce 2023 nařízením vlády na 17 300 Kč měsíčně (v roce 2022 na 16 200 Kč měsíčně).

Zaměstnanci Banky pobírají interně stanovenou minimální mzdu ve výši 25 000 Kč měsíčně.

Sociální zabezpečení

Na všechny zaměstnance se vztahuje zákonná sociální ochrana v případě ztráty příjmu v důsledku nemoci,

Tabulka – Osoby se zdravotním omezením

	2023	2022
Počet zaměstnanců se zdravotním postižením	38	90
Procento zaměstnanců se zdravotním postižením	0,40%	0,93%

V roce 2023 došlo ke změně metodiky a do skupiny jsou zahrnuti pouze osoby se zdravotním postižením druhého

nezaměstnanosti, pracovního úrazu a následné invalidity, rodičovské dovolené a odchodu do důchodu. V rámci balíčků benefitů nabízíme zaměstnancům příspěvky na účty doplňkového penzijního spoření na základě zákona č. 427/2011 Sb. v platném znění o doplňkovém penzijním spoření i jeho předchůdce zákona č. 14/1994 Sb. v platném znění o penzijním připojištění.

Naším zaměstnancům nabízíme jako benefit 5 dní plně hrazené zdravotní dovolené bez nutnosti lékařského potvrzení, která se vztahuje na všechny nemoci, nejen na nemoc související s prací.

Osoby se zdravotním postižením

V následující tabulce jsou uvedeny statistiky našich zaměstnanců se zdravotním postižením.

a třetího stupně. V roce 2022 byly započítány všechny osoby se zdravotním postižením.

Tabulka – Školení a rozvoj dovedností

	2023	2022
Ženy	259 885	168 804
Muži	89 275	6 392
Celkový počet hodin školení poskytnutých všem zaměstnancům	349 160	175 196
Průměrný počet hodin školení pro zaměstnankyně	41	26
Průměrný počet hodin školení pro muže	27	2
Průměrný počet hodin školení na zaměstnance	37	18
Celkový počet hodin školení poskytnutých zaměstnancům v řídicí funkci	20 873	10 456
Průměrný počet hodin školení zaměstnanců v řídicí funkci	31	15
Celkový počet hodin školení poskytnutých zaměstnancům v jiné než řídicí funkci	328 287	218 241
Průměrný počet hodin školení zaměstnanců v nemanážerské funkci	37	24

Tabulka – Kariérní růst

	2023	2022
Zaměstnanci, kteří se zúčastnili hodnocení výkonu a kariérního rozvoje	9 565	9 707
Zaměstnankyně, které se zúčastnily hodnocení výkonu a kariérního rozvoje	6 294	6 494
Procento zaměstnankyň, které se zúčastnily hodnocení výkonu a kariérního rozvoje	100%	100%
Zaměstnanci, kteří se zúčastnili hodnocení výkonu a kariérního rozvoje	3 271	3 213
Procento zaměstnanců-mužů, kteří se zúčastnili hodnocení výkonu a kariérního rozvoje	100%	100%
Zaměstnanci v řídicí funkci	690	694
Zaměstnanci v jiné než manažerské funkci	8 875	9 013

Tabulka - Zdraví a bezpečnost

	2023	2022
Počet zaměstnanců, na které se vztahuje systém řízení bezpečnosti a ochrany zdraví při práci	9 565	9 707
Počet dnů pracovní neschopnosti v důsledku pracovních úrazů a zranění - kalendářní dny	751	453
Počet dnů pracovní neschopnosti v důsledku pracovních úrazů a zranění - pracovní dny	512	307
Počet pracovní neschopnosti v pracovních dnech celkem	109 640	106 217
Průměrný počet dnů pracovní neschopnosti	14	12
Procento zaměstnanců, na které se vztahuje systém řízení bezpečnosti a ochrany zdraví při práci	100%	100%

V letech 2023 a 2022 nedošlo u našich vlastních zaměstnanců k žádnému smrtelnému úrazu v důsledku pracovního úrazu nebo nemoci z povolání.

Naším zaměstnancům nabízíme jako benefit 5 dní plně hrazeného zdravotního volna bez nutnosti lékařského potvrzení v případě onemocnění.

Náš vnitřní systém bezpečnosti a ochrany zdraví při práci (BOZP) a požární ochrany je pravidelně kontrolován orgány veřejné správy odpovědnými za bezpečnost a ochranu zdraví při práci v České republice, konkrétně krajskými úřady inspekce práce a požární ochrany, krajskými úřady ochrany veřejného zdraví, krajskými úřady inspekce životního prostředí a kolektivními vyjednávači v bankovníctví a pojišťovnictví (odvětvový kolektivní vyjednávač pro bankovníctví a pojišťovnictví).

Dovolená z rodinných důvodů

Dovolená z rodinných důvodů se týká zaměstnanců, kteří v daném období čerpali mateřskou, otcovskou, rodičovskou nebo pečovatelskou dovolenou. V případě, že zaměstnanec v daném období změnil status, např. z mateřské/otcovské dovolené na rodičovskou dovolenou nebo neplacené volno pro rodiče s dítětem do 4 let věku, vykazuje se v každé z kategorií. V případě, že zaměstnanec čerpal pečovatelskou dovolenou v daném období vícekrát, započítává se pouze jednou.

Všechny zaměstnankyně mají nárok na mateřskou dovolenou v délce 28 týdnů (37 týdnů v případě více dětí narozených současně) v souvislosti s porodem a péčí o novorozené dítě. Zaměstnanci mužského pohlaví mohou matku během mateřské dovolené zastoupit. V takových případech se vykazuje v této kategorii.

Všichni zaměstnanci mužského pohlaví mají nárok na otcovskou dovolenou v délce 14 kalendářních dnů v souvislosti s porodem a péčí o novorozené dítě. Zaměstnankyně mají nárok na otcovskou dovolenou, pokud převezmou dítě do péče. V takových případech se vykazují v této kategorii.

Jsme povinni poskytnout rodičovskou dovolenou zaměstnankyním i zaměstnancům na jejich žádost. Nárok na rodičovskou dovolenou vzniká matce dítěte po skončení

mateřské dovolené a otci ode dne narození dítěte, a to v rozsahu podle jejich žádosti, nejdéle však do doby, kdy dítě dosáhne věku tří let. Rodičovskou dovolenou nelze poskytnout oběma rodičům současně. Do této kategorie zahrnujeme i neplacené volno pro rodiče s dítětem mladším 4 let poskytované bankou.

Pečovatelská dovolená zahrnuje dlouhodobou a krátkodobou péči o člena rodiny.

Tabulka - Rodinné dovolené

		2023	2022
Mateřská dovolená	Počet žen, které nastoupily na mateřskou dovolenou	325	396
	Počet mužů, kteří nastoupili na mateřskou dovolenou	2	2
	Celkový počet zaměstnanců, kteří nastoupili na mateřskou dovolenou	327	398
Otcovská dovolená	Počet žen, které čerpaly otcovskou dovolenou	1	0
	Počet mužů, kteří čerpali otcovskou dovolenou	99	103
	Celkový počet zaměstnanců, kteří čerpali otcovskou dovolenou	100	103
Rodičovská dovolená	Počet žen, které čerpaly rodičovskou dovolenou	451	502
	Počet mužů, kteří čerpali rodičovskou dovolenou	1	0
	Celkový počet zaměstnanců, kteří čerpali rodičovskou dovolenou	452	502
Pečovatelská dovolená	Počet žen, které čerpaly pečovatelskou dovolenou	647	731
	Počet mužů, kteří čerpali pečovatelskou dovolenou	71	69
	Celkový počet zaměstnanců, kteří čerpali pečovatelskou dovolenou	718	800

Tabulka - Návrat zaměstnanců do práce podle pohlaví

	2023	2022
Počet žen, které se vrátily do práce	178	158
Počet žen, které se měly vrátit	320	256
% návratu žen do práce	55,6%	61,7%

Rozdíly v odměňování žen a mužů

Výpočet rozdílů v odměňování plánujeme poprvé zveřejnit za rok končící 31. prosince 2024 spolu s poměrem mezi odměnou nejlépe placeného zaměstnance a mediánem odměn zaměstnanců.

Od roku 2023 také pracujeme na výpočtu upraveného poměru rozdílů v odměňování, abychom mohli informovat o našem rozhodovacím procesu a mzdové politice. Identifikovali jsme některé přijatelné důvody mzdových rozdílů, jako jsou výkon, zkušenosti a pracovní odpovědnost. Proto budeme pro účely upraveného rozdílu v odměňování žen a mužů seskupovat zaměstnance do homogenních skupin podle více kritérií, jako jsou platové třídy (Hay grades) nebo úrovně pracovních míst.

Případy diskriminace

V souvislosti s našimi zaměstnanci nebyly zaznamenány žádné závažné problémy v oblasti lidských práv ani jiné případy diskriminace.

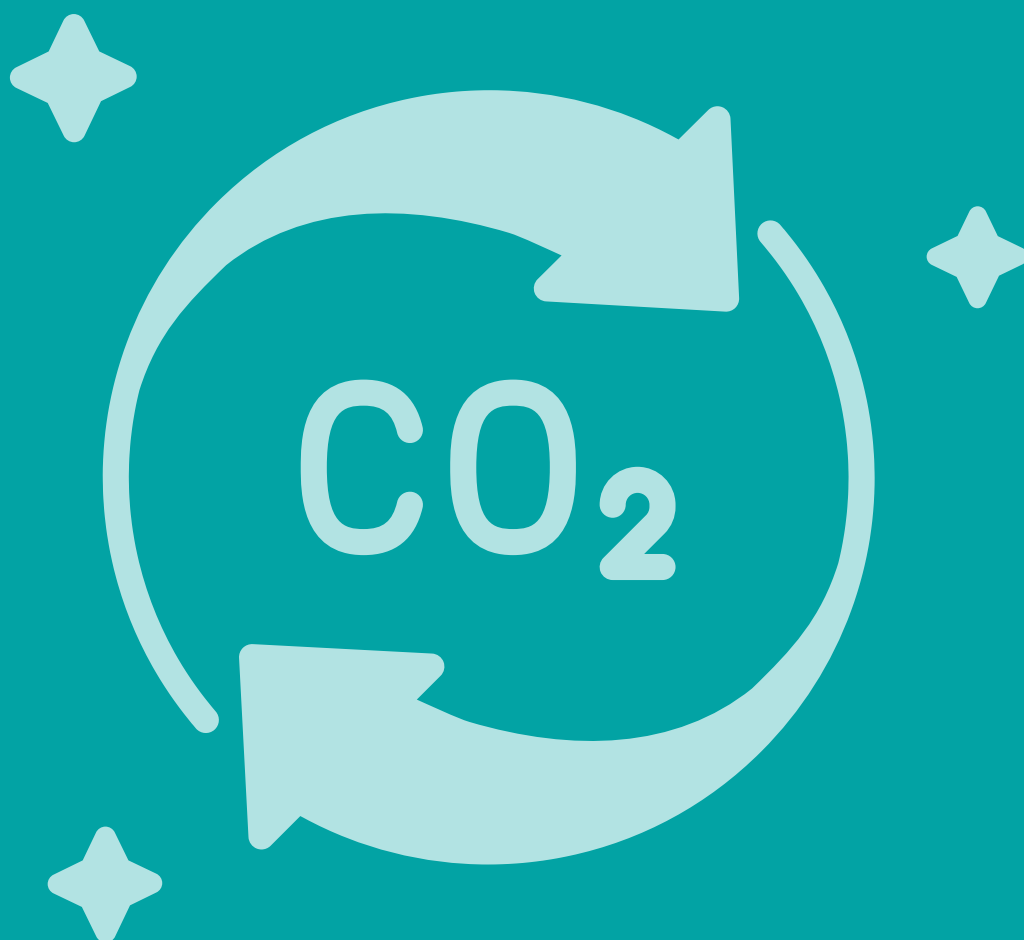
Za závažné problémy v oblasti lidských práv a incidenty spojené s našimi zaměstnanci nebyly vyměřeny žádné významné pokuty, penále ani odškodnění.

Hodnocení eNPS

Údaje pro eNPS vycházejí z průzkumu mezi zaměstnanci provedeného v listopadu daného roku.

Tabulka - eNPS

	2023	2022
eNPS	42%	61%



**Ostatní
environmentální dopady**

Ostatní environmentální dopady

Biodiverzitu jsme v naší analýze dvojnásobně významnosti označili za významné téma v roce 2024, kdy plánujeme toto téma zkoumat a začít zavádět řízení dopadů.

V současné době naše pražská centrála podporuje biodiverzitu prostřednictvím městského včelařství. Naše iniciativy pro ekologičtější infrastrukturu, jako je podpora cyklistiky pomocí několika parkovacích zón pro kola a zařízení pro cyklisty, posilují náš závazek k environmentální udržitelnosti a usnadňují dojíždění do práce na kole. I když se primárně soustředíme na témata jako změna klimatu a udržitelnost pracovní síly, která jsou pro nás klíčová podle naší analýzy významnosti, nezanedbáváme ani další environmentální výzvy.

Zavázali jsme se k iniciativám, které snižují znečištění, spotřebu vody a podporují snahy o oběhové hospodářství, čímž rozšiřujeme svůj dopad i mimo naše provozy a pomáháme tak i našim klientům čelit těmto zásadním výzvám v souladu s našimi širšími cíli v oblasti společenské odpovědnosti.

Iniciativa Bezpapírová banka: V České spořitelně se již několik let snažíme snižovat spotřebu papíru.

Daří se nám to především prací na rozšiřování bezhotovostního bankovníctví a používání biometrických údajů, digitalizací a zaváděním automatizace. Díky modernímu pracovišti naší spisovny v Dobřenicích výrazně snižujeme množství papíru, které potřebujeme na zpracování dokumentů. I přes výkyvy na trhu zůstává naše spotřeba certifikovaného recyklovaného kopírovacího papíru vysoká, což podporuje cíle Banky v oblasti udržitelnosti.

Nakládání s odpady a recyklace: Eliminujeme počet košů na pracovištích a v naší centrále zavádíme třídící stanice pouze ve společných prostorách (např. v kuchyňkách a na chodbách), což nám pomůže efektivně snížit množství smíšeného odpadu.

Šetření vodou: Zlepšili jsme účinnost spotřeby vody instalací dávkovačů vody připojených k elektrické síti. V jedné z našich budov například využíváme a zpracováváme podzemní vodu pro čisticí stroje na parkovišti, jinde jsme zase modernizovali kanalizační systémy.



Dopad na klienty

Dopad na klienty

Česká spořitelna se profiluje jako hlavní partner pro finanční zdraví a transformaci klientů směrem k udržitelnosti. Přístup Banky, který kombinuje osobní a digitální poradenství s důrazem na udržitelnost a finanční vzdělávání, pomáhá klientům nejen lépe se orientovat ve světě financí, ale také podporuje celkový přechod k udržitelnější ekonomice a společnosti.

Na své klienty máme významný vliv prostřednictvím rozsáhlého ekosystému poradenství a nabídky finančních produktů a služeb, které jsou pečlivě navrženy tak, aby podporovaly finanční zdraví i udržitelnost. Naším cílem je posílit finanční zdraví klientů Banky vývojem našeho poradenského modelu a jeho transformací do digitálního prostředí. Tento proces zahrnuje integraci inovativního poradenství do platformy George a také zaměření na oblasti, jako je vytváření finančních rezerv, důchodové spoření, finanční vzdělávání, efektivní správa úvěrů a zvyšování konkurenceschopnosti podniků.

V návaznosti na náš závazek zvyšovat spokojenost klientů a poskytovat produkty odpovědně zavedla naše banka komplexní přístup k hodnocení dopadů a rizik při vývoji svých produktů. Tento závazek naplňujeme tím, že dbáme na to, aby všechny naše nové nebo zásadně upravené bankovní produkty a služby byly vždy vyvíjeny v souladu s naším interním předpisem „**Rízení bankovního produktu**“. Tato směrnice se věnuje finančním rizikům, kvalitě produktů a zahrnuje poskytování produktů a trvalý sociální dopad našich služeb, stejně jako odpovídající školení zaměstnanců. Tým řízení provozních rizik s určenými koordinátory pečlivě řídí proces schvalování produktů (Product Approval Process – PAP), v jehož rámci jsou důkladně vyhodnocována veškerá nefinanční rizika a jejich dopady. Tento proces je důležitým aspektem naší

celkové strategie odpovědného řízení produktů s důrazem na manažerskou odpovědnost. Díky těmto postupům se zavazujeme udržovat vynikající kvalitu a integritu napříč naší produktovou řadou, čímž podporujeme náš hlavní cíl, kterým je posilování trvalé **spokojenosti a důvěry zákazníků**.

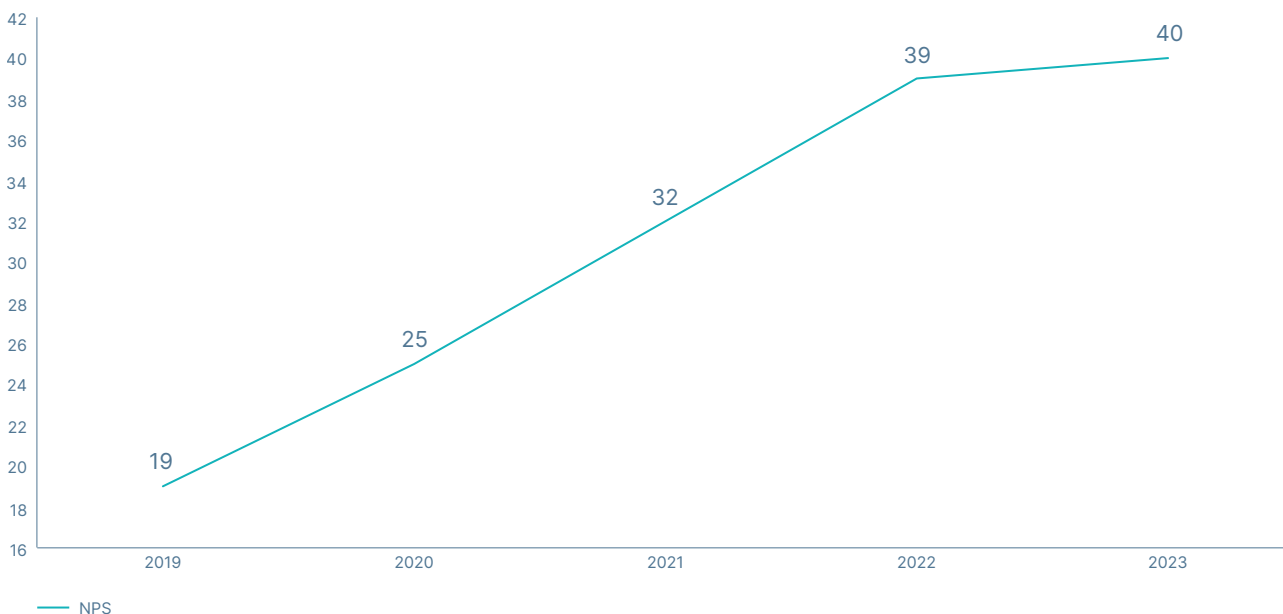
Měření spokojenosti klientů

I v roce 2023 Česká spořitelna nadále kladla důraz na spokojenost svých klientů a zaváděla opatření, která podtrhují náš závazek zvyšovat jejich finanční zdraví. Náš přístup integruje kvalitní osobní a digitální poradenství, které je dostupné všem klientům bez ohledu na jejich finanční situaci, což se ukázalo jako vysoce efektivní.

Měření zákaznické spokojenosti (Net Promoter Score – NPS), náš hlavní ukazatel spokojenosti klientů, se oproti předchozímu roku zlepšilo o 1 bod a **dosáhlo skóre 40 bodů**. Toto skóre ukazuje na stabilní spokojenost našich klientů, neboť naše NPS se po celý rok trvale udržovalo nad psychologickou hranicí 40 bodů a ve 3. čtvrtletí 2023 dokonce vystoupilo na historické maximum 42 bodů. **Naším cílem pro rok 2024 je dosáhnout hodnoty NPS +45.**

Celkovou spokojenost pozitivně ovlivnila především dostupnost osobních bankéřů, využívání našeho slevového programu Moneyback a důraz na finanční gramotnost našich klientů. Navzdory výzvam spojeným s pomalým hospodářským růstem v posledních dvou letech zůstává naše klientská základna vysoce loajální – 98 % klientů nám vyjadřuje svou spokojenost, což pramení z naší důvěryhodnosti, dostatečné dostupnosti bankomatů a poboček a vysoké kvality našich produktů a služeb.

Tabulka vývoje NPS - roční



Klienti, kteří mají svého osobního bankéře a pravidelně využívají jeho služeb, vykazují NPS +45. Od počátku měření klienti České spořitelny s osobním bankéřem trvale vykazují vyšší skóre NPS ve srovnání s klienty bez osobního bankéře, přičemž průměrný rozdíl za poslední čtyři roky činí přibližně 20 bodů. Tento značný rozdíl podtrhuje významný vliv osobního bankovníctví na spokojenost a loajalitu našich klientů.

V rámci nezávislého hodnocení spokojenosti klientů (IMAS) dosáhlo NPS našich klientů firemního bankovníctví v segmentu malých a středních podniků hodnoty +56.

Kromě NPS využívá Česká spořitelna také **měření ECHO**, které hodnotí spokojenost klientů bezprostředně po jejich interakci s bankou prostřednictvím různých kanálů. Patří sem jak osobní návštěvy poboček, tak komunikace prostřednictvím e-mailu, hovory se zákazníky, digitální přihlášení, používání bankomatů a zapojení na sociálních sítích a webových stránkách. Naše data ukazují přesvědčivé poznatky o efektivitě osobního bankovníctví: 98 % klientů má pocit, že spolupráce s osobním bankéřem zlepšuje jejich finanční zdraví, a 94 % klientů vnímá, že již během prvního setkání získali cenné finanční rady. Tyto ukazatele nejen odrážejí bezprostřední reakce našich klientů, ale také zdůrazňují přidanou hodnotu osobních služeb v podpoře finančního zdraví.

Přehled dopadů

Strategické inovace pro zlepšení finančního zdraví a poradenství našich retailových klientů:

- **Osobní poradenství:** Jedinečná pozice na trhu díky nabídce osobního poradenství pro všechny klienty a efektivnímu propojení osobního a digitálního poradenství;
- **Rozvoj digitálních služeb:** Zlepšení služeb v oblasti finančního zdraví prostřednictvím aplikace George a FIT zóny, které nabízejí tipy na spoření, půjčky, hypotéky a zodpovědné půjčování prostřednictvím aplikace Finanční zdraví, včetně nástrojů pro udržitelnost, jako je například energetická kalkulačka;
- **Finanční nástroje 2023:** Implementace nových řešení, která se zaměřují na hodnocení finančního zdraví, zlepšení návyků a dosažení osobních cílů našich klientů. Tato řešení využívají poznatky z behaviorální psychologie a zahrnují poradenské scénáře, které klientům pomáhají lépe využívat široké spektrum možností, včetně pojištění a státních příspěvků;
- **Vylepšení mobilní aplikace George:** Rozšíření „FIT zóny“, která poskytuje komplexní finanční poradenství, což vedlo k výraznému nárůstu využívání služeb s přibližně 1,5 milionu bankovních schůzek a 750 000 návštěv FIT zóny v roce 2023;

– Významné úspěchy:

- spuštění programu Moneyback, který v roce 2023 přilákal více než 250 000 nových uživatelů, a celkem má více než 1,1 milionu účastníků;
- digitalizace investic vedla k tomu, že se do obchodování s akciemi, certifikáty a ETF prostřednictvím George zapojilo více než 31 000 klientů, a to v celkovém objemu transakcí přesahujícím 2,5 miliardy Kč.

Dopad na korporátní klientelu: Zvyšování konkurenceschopnosti prostřednictvím digitální a udržitelné transformace:

- **Digitalizace a udržitelnost:** Vylepšené digitální platformy, jako jsou aplikace George Business a Financial Health Advisory pro efektivní finanční řízení a podporu udržitelné transformace;
- **Financování projektů udržitelnosti:** Zaměření na financování udržitelných projektů, vývozu a akvizic, včetně rozvoje odpovědného financování nemovitostí s ohledem na ESG kritéria;
- **Poradenské služby v ESG:** Poskytování poradenství v oblasti odpovědné transformace a její implementace do podnikových strategií s cílem zvýšit dlouhodobě udržitelnou konkurenceschopnost našich klientů;
- V rámci našich aktivit v oblasti ESG vyhodnocujeme od začátku roku 2023 nové korporátní účelové úvěry a s tím dochází i k vyhodnocení našeho úvěrového portfolia. Od března 2024 budeme vyhodnocovat tyto účelové úvěry na základě **metodiky EU taxonomie**, což znamená změnu pravidel pro vyhodnocování zelených aktiv (GRAS). Tato nová metoda se vztahuje na malé a střední podniky, velké podniky, komerční nemovitosti a veřejný a neziskový sektor.

Náš závazek k **inovacím a technologiím zaměřeným na udržitelnost** má významný dopad na chování našich klientů v rámci udržitelných praktik. Toto zaměření pokrývá několik klíčových oblastí:

1. Česká spořitelna podporuje zelené inovace investováním do startupů v oblasti čisté energie a udržitelných odvětví. Naše CVC Seed Starter investovalo v červnu 2023 do inovativní společnosti SmartHead, digitální platformy ESG, čímž rozšířilo své zaměření mimo oblast fintech.

2. Vzdělávání a osobní rozvoj: Banka podporuje udržitelná rozhodnutí mezi klienty tím, že nabízí informace, workshopy a semináře o finanční gramotnosti,

etickém investování a společenských a environmentálních dopadech udržitelného rozvoje.

3. Ochrana dat a financí klientů / Kybernetická bezpečnost: Ochrana dat a financí klientů je základním kamenem činnosti naší Banky, kde je kybernetická bezpečnost na prvním místě. Naše závazky v oblasti kybernetické bezpečnosti zahrnují přísné dodržování zákonů a interních zásad zaměřených na ochranu klientů a dodržování Zásad zpracování osobních údajů. Náš tým CSIRT (Computer Security Incident Response Team) vede boj proti interním i externím bezpečnostním hrozbám. Od roku 2013 hraje náš tým Péče o klienty zásadní roli při pomoci klientům s problémy v bankovním sektoru. Proaktivně provádíme časté bezpečnostní audity a hodnocení, při nichž posuzujeme kybernetickou bezpečnost našich systémů a postupů.

Tým interního auditu specializovaný na IT na toto úsilí dohlíží v souladu s tříletým strategickým plánem zaměřeným na řešení a přizpůsobení se vyvíjejícím se bezpečnostním výzvám. Výsledky a nápravná opatření jsou důkladně dokumentovány pro účely dohledu nad správou a řízením. Náš přístup ke kybernetické bezpečnosti je založen na právních a regulačních normách, včetně zákona o bankách, normy ISO/IEC 27001 a pokynů vnitrostátních orgánů, jakož i požadavků PSD2 a PCI DSS. S využitím rámců CIS Controls, OWASP a MITRE průběžně aktualizujeme naše postupy v očekávání nových nařízení a směrnic EU.

Průběžně identifikujeme a spravujeme zranitelná místa v rámci IT na všech úrovních systémů a v průběhu jejich životního cyklu. Naše bezpečnostní protokoly zahrnují pravidelná hodnocení a penetrační testy s externími partnery spolu s průběžným skenováním zranitelnosti. Ke sledování potenciálních bezpečnostních problémů využíváme také službu Threat Intelligence. Naše strategie vrstvené obrany zahrnuje nezávislé role pro kontrolu a dodržování předpisů, přičemž vylepšení jsou řízena zpětnou vazbou od regulačního orgánu (České národní banka) a interního auditu.

Základní součástí naší strategie je informovanost a školení zaměstnanců. Využíváme kombinaci kanálů a metod, včetně povinného e-learningu v oblasti kybernetické bezpečnosti zahrnujícího povinnosti a hrozby, ochranu osobních údajů, řešení incidentů a krizí a školení o rozpoznávání phishingu. Naši bankéři a zaměstnanci kontaktních center absolvují školení, aby mohli lépe pomáhat klientům při řešení problémů s podvodů, doplněné o osobní prezentace. Pravidelně jsou zveřejňovány interní články o hrozbách, doporučeních a aktualizacích v oblasti bezpečnosti, jako je politika čistého stolu, a zaměstnanci jsou

testování pomocí simulovaných phishingových kampaní. Členové představenstva a dozorčí rady absolvují školení o aktuálních hrozbách a obranných strategiích, a pořádáme ad-hoc webináře s externími odborníky, aby poskytli bezpečnostně relevantní informace pro zaměstnance a jejich rodiny.

Také klienty nabádáme k tomu, aby brali na zřetel Bezpečnostní desatero a měli stálý přísun informací prostřednictvím našich Zpráv z banky. Dále doporučujeme vykonání testu na Kybertest.cz za účelem identifikace potenciálních zranitelných míst. Tyto kroky jsou klíčové pro naše úsilí o snížení rizika ohrožení bezpečnostních detailů a podporu bezpečnějšího digitálního prostředí pro všechny naše klienty.

Díky našemu komplexnímu přístupu k ochraně našich klientů před kybernetickými útoky jsme v roce 2023 dosáhli snížení ztrát klientů z podvodů o 37 % oproti předchozímu roku, čímž jsme naše klienty ochránili před ztrátou přesahující 3 miliardy Kč. Naše úsilí zahrnovalo kontaktování 20 281 klientů s podezřením na podvod, identifikaci 5 297 skutečných obětí phishingu, investičních podvodů a podvodů s falešnými bankéři, zvýšení transparentnosti naší komunikace v boji proti

Tabulka - Ochrana spotřebitele

	2023	2022
Registrované stížnosti	122 677	107 452
Případy řešené klientským ombudsmanem	3 119	3 089
Kartové reklamace zadané klienty přes aplikaci George	53 470	45 343
Stížnosti podané prostřednictvím Klientského centra Prostějov	13 728	1 692

5. Bankovníctví pro znevýhodněné a zranitelné zákazníky: Česká spořitelna je lídrem v prosazování dostupného bankovníctví a pyšní se nejširší sítí poboček a bankomatů přístupných všem v České republice. Jsme hluboce odhodláni řešit potřeby osob se zdravotním postižením. Abychom zajistili přístupnost a inkluzivitu našich služeb a dále zlepšovali nabídku, spolupracujeme s odbornými organizacemi, jako jsou např. Konto Bariéry, Pražská organizace vozíčkářů (POV) a Sjednocená organizace nevidomých a slabozrakých ČR (SONS).

Tabulka - Přístupné služby

	2023	2022
Počet bezbariérových poboček	291	320
% bezbariérových poboček	84%	82%
pobočky s hlasovou navigací pro nevidomé	95	91
bankomaty jsou plně nebo částečně přístupné	278	279
bankomaty s připojením pro sluchátka a hlasové ozvučení pro nevidomé klienty	1 446	1 441
% bankomatů pro nevidomé	86%	83%

podvodům s falešnými bankéři a posílení našeho zaměření na odhalování aktivit v oblasti praní špinavých peněz. Navzdory téměř dvojnásobnému počtu pokusů o phishing, zejména v oblasti úvěrových podvodů, jsme dosáhli 79 % úspěšnosti při ochraně finančních prostředků klientů.

4. Ochrana práv klientů a pravidla pro ombudsmana:

Snažíme se o spokojenost klientů a podporu dlouhodobých vztahů, přičemž se řídíme naším Kodexem bankovních služeb. Tento kodex stanovuje standardy pro interakci s klienty a poskytování informací o našich službách. Jakékoli odchylky od tohoto kodexu mohou klienti hlásit na naší bezplatné lince, vedoucím poboček nebo přímo našemu týmu ombudsmana. Naš Reklamační řád nabízí více možností pro zpětnou vazbu od klientů, včetně George, telefonu, e-mailu, chatu, sociálních sítí, databanky a osobních návštěv, čímž zajišťuje i přístupnost pro klienty se zdravotním postižením. V případě nevyřešených problémů poskytuje náš ombudsman nestranné posouzení a usiluje o jejich vyřešení v rámci našich předpisů. Jedná se zejména o eskalované stížnosti v rámci poskytnutých služeb, jako je například internetové bankovníctví, platební transakce, kreditní karty a úvěry.

Klíčová statistika:

Dostupné služby: Pro naše neslyšící zákazníky poskytujeme aplikaci Deafcom a službu Tichá linka, která zahrnuje tlumočení do znakového jazyka a přepis. V rámci našeho klientského centra máme také specializovaný tým, který pomáhá našim neslyšícím klientům. Prostřednictvím naší Banky bez bariér klienti mohou snadno najít dostupné pobočky a bankomaty. Klienti, kteří jsou držiteli průkazu pro osoby se zdravotním postižením, jsou navíc obsluhováni přednostně a mohou využívat výběry

Klíčová statistika:

6. Oddlužení klientů: Česká spořitelna podporuje program Milostivé léto, účinnou iniciativu a státem podporovanou snahou o pomoc zadluženým klientům, navazující na úspěch programu z roku 2022, který pomohl 635 klientům s řešením exekucí a odpustil dluhy ve výši téměř 141 milionů korun. V roce 2023 program Milostivé léto rozšířil své zaměření na dluhy na pojistném a daních,

které řeší společenské potřeby. Informační kampaň pro 350 klientů představila náš závazek podporovat klienty, nabízet pomoc těm, kteří se ocitli ve finanční tísní, a překlenout jejich minulé problémy možnostmi budoucí stability. Tento rámec přinesl prospěch 48 klientům tím, že snížil alespoň jedno exekuční řízení. Celkem jsme řešili 165 takových případů.



Dopad na komunitu

Dopad na komunity

V dnešním světě se globální propojenost stala normou. Přestože žijeme v globálně propojeném prostředí, jsou to právě naše místní komunitní vazby, které náš svět opravdu spojují. Proto se věnujeme tomu, abychom naše sousedství učinili ještě silnější.

Česká spořitelna se z celého srdce věnuje podpoře komunit, což zahrnuje řešení potřeb osob se zdravotním postižením, podporu neziskových organizací a podniků se sociálním dopadem a aktivní účast na vzdělávání. Banka se dlouhodobě věnuje posilování finanční gramotnosti (projekt Abeceda peněz) a spolupráci s vysokými školami za účelem zvýšení úrovně českého vysokoškolského vzdělávání. Naše snaha o implementaci moderních technologií a spolupráci s inovativními podnikatelskými inkubátory ukazuje naši oddanost podpoře inovací a budování prosperující, udržitelné společnosti.

Jako **dobrý soused** podporujeme následující projekty:

- program Silnější hybatelé je rozvojová iniciativa, která je určena zejména místním hybatelům s podnikatelským duchem. Jejím cílem je podpořit růst

Tabulka - Dny jinak

	2023	2022
Dobrovolníci	1 752	1 533
Průměrný počet odpracovaných hodin	16	10

- v roce 2023 jsme pomohli těm, kteří to potřebovali, prostřednictvím materiálních darů a přímé pomoci. **Naše akce Spořka Českem** byla úspěšná se třemi

Tabulka - Spořka Českem

	2023	2022
Účastníci	1 546	1 426
Ujeté km	27 606	16 670
Počet dobrovolnických hodin	2 166	1 780

- v roce 2023 se v rámci každoroční sbírky **#SilnějšíVánoce**, kterou vedou naši zaměstnanci a klienti, podařilo vybrat 1 021 000 Kč. Tyto prostředky byly přímo využity na rozvojové aktivity znevýhodněných dětí, včetně dětí z dětských domovů nebo z neúplných rodin v nouzi;
- V roce 2023 v rámci iniciativy Druhá ekonomická transformace (Trafo 2.0) Česká spořitelna pokračovala v rozšiřování podpory českých firem, které usilují o udržitelnější a ziskovější obchodní modely.

a inspirovat inovace. V roce 2023 program úspěšně dokončilo celkem 19 hybatelů;

- projekt Dokážeme víc je finanční iniciativa určená na podporu projektů, které zlepšují životní prostředí a podporují sociální solidaritu v místních komunitách. V roce 2023 Banka podpořila 54 projektů částkou téměř 4,5 milionu korun. V rámci komplexní podpory program poskytuje příjemcům finanční pomoc a zdroje, jako jsou odborné konzultace, semináře a workshopy. Vzdělává je také v oblasti efektivního využívání místních zdrojů a zprostředkovává jim možnosti financování prostřednictvím spolupráce s Nadací České spořitelny na platformě Darujme. Kromě toho Banka prostřednictvím své spolupráce s Nadací VIA zdvojnásobuje výzvy k darování, čímž dále podporuje a rozvíjí komunitní iniciativy;
- „**Dny jinak**“ je program, který umožňuje zaměstnancům strávit dva dny mimo kancelář a pomáhat tam, kde je to potřeba, spolu se svými kolegy. V loňském roce program zaznamenal 8 % nárůst účasti oproti roku 2022, přičemž celkem 1 752 dobrovolníků věnovalo 16,4 hodin dobrovolnickým aktivitám;

různými trasami. Měli jsme 1 546 účastníků, ujeli jsme 27 606 km a přispěli jsme 2 166 hodinami dobrovolnické práce.

Program Trafo 2.0, vyhlášený v roce 2022, nabízí na míru šitý balíček, který zahrnuje flexibilní investiční úvěry s výhodnými podmínkami, komplexní poradenské služby a přístup ke grantům a finančním nástrojům poskytovaným různými partnery, jako jsou NRB, EIB a EIF. V letošním roce byla Banka obzvláště aktivní ve financování projektů zaměřených na zelenou energii a udržitelnost. Mezi významné iniciativy patří účast na výstavbě největšího bateriového úložiště v České republice, E.nest Energy,

a podpora výroby ekologického vodíku se [Solar Global](#). Kromě toho Česká spořitelna investovala do vývoje nových léků a zdravotnických technologií prostřednictvím [i&i Biotech Fund joint venture](#). Banka nadále podporuje transformaci směrem k vyšší ziskovosti, dlouhodobé udržitelnosti a odolnosti tím, že se zaměřuje na technologie, jako je robotika, automatizace, umělá inteligence, big data a integrace nových udržitelných produktů. Úsilí o digitalizaci zdůrazňuje prostřednictvím projektů, jako je DigiAudit, a spolupracuje s Národním centrem Průmyslu 4.0 a dalšími organizacemi na poskytování workshopů a odborných konzultací. V průběhu roku 2023 chce Česká spořitelna podpořit 150 firem při inovaci jejich obchodních modelů a zvyšování jejich konkurenceschopnosti na globálním trhu.

Digitalizace veřejného sektoru

Česká spořitelna aktivně podporuje digitalizaci veřejného sektoru prostřednictvím produktových inovací a iniciativ, jako je například úspěšný projekt „[BankID](#)“. Ten umožňuje, aby občané využili svoji bankovní identitu k online prokazování totožnosti i vůči státu a komerčním poskytovatelům online služeb, Tím napomáhá digitalizaci služeb státu (e-government).

Nadace ČS a vzdělávání

Činnost [Nadace ČS](#) se týká přibližně 1 900 základních a středních škol. Od svého založení přispěla nadace na vzdělávání a sociální iniciativy částkou přes 866 milionů korun. Poslední filantropické aktivity využilo 36 % škol, přičemž se zaměřily na to, aby si mladá generace osvojila kompetence pro profesní i osobní život. Hlavní cílovou skupinou jsou děti a mladí dospělí, kteří hodlají plně využít dovednosti a znalosti získané ve škole.

- Program [Abeceda peněz](#) se v roce 2023 týkal 752 škol a více než 70 000 dětí a podporoval finanční gramotnost a digitální dovednosti. Nadační program [Den pro školu](#) probíhající od listopadu 2021, byl úspěšný a přihlásilo se do něj více než 1100 dobrovolníků. Do dnešního dne se uskutečnilo více než 1 800 „Dnů pro školy“, které využilo více než 45 000 studentů z více než 1 000 škol po celé zemi. Také zajišťujeme [digitální vzdělávání pro seniory](#), které se rozšířilo z 12 na 70 poboček, kde seniory učíme používat moderní technologie a poskytujeme videonávody na navigaci po internetu, používání telefonu a aplikací. Dále jsme spustili stránku [www.silnejsidikyvzdelavani.cz](#), která nabízí komplexní vzdělávací zdroje pro školy a učitele, včetně materiálů ke stažení pro aktivity ve třídě, které lze snadno začlenit do stávajících učebních osnov,

a informativních videí o ekonomických tématech pro zvýšení finanční gramotnosti pedagogů.

- Nadace ČS a tým [Abecedy peněz](#) společně připravují **nový program finančního vzdělávání pro děti**. Cílem tohoto programu, který je navržen tak, aby rozvíjel klíčové kompetence důležité pro finanční zdraví, je poskytnout všem dětem v naší zemi kvalitní finanční vzdělání. V současné době je do něj zapojeno 31 škol a odborníci na finanční vzdělávání z České spořitelny. Pilotní verze bude spuštěna v září 2024.

[Program Sociální bankovníctví](#) se jako první v České republice zaměřuje na podporu neziskových organizací a sociálních podniků prostřednictvím vzdělávání, poradenství a financování. Iniciativa se snaží pomoci těmto organizacím stát se soběstačnými a nezávislými na grantech a dotacích, zajistit jejich dlouhodobou udržitelnost a přispět k silnější a udržitelnější společnosti. Naše [Akademie sociálního bankovníctví](#) se zaměřuje na propojování a spolupráci mezi organizacemi. V rámci této iniciativy pořádáme online „networkingová setkání“ a každoroční setkání, kde mohou organizace navazovat partnerství a sdílet zkušenosti. V roce 2023 prošlo vzdělávacími aktivitami přibližně 600 zástupců sociálních podniků a neziskových organizací, což představuje přibližně 3 500 hodin. Spolupracujeme s [Českým centrem fundraisingu](#) abychom podpořili [Akcelerátor FRIN](#) zaměřený na testování kampaní. V roce 2023 jsme pomohli deseti organizacím s fundraisingem, nabídli 30 hodin workshopů a 100 hodin konzultací.

Spolupráce s univerzitami a studenty

Aktivně spolupracujeme s univerzitami, nabízíme přednášky, praktické projekty a podporujeme aktivity studentských skupin. Ročně se prostřednictvím přednášek a workshopů věnujeme až 800 studentům, poskytujeme stáže a pracovní zkušenosti pro získání praktických zkušeností, pravidelně se účastníme veletrhů pracovních příležitostí a nabízíme program pro studenty středních škol, kteří se učí prostřednictvím workshopů a školení. Jsme také součástí [Aliance pro mladé](#), poskytujeme náhled do firemního života, vedeme roční placený trainee program pro profesní rozvoj a provozujeme IT inkubátor pro studenty s volným časem. Česká spořitelna je jedinou bankou, která si zajistila partnerství s [VŠCHT](#) (Vysoká škola chemicko-technologická).

Podpora kultury a sportu

Česká spořitelna má dlouholeté partnerství v oblasti kultury, zejména s [Českou filharmonií](#) od roku 2015, [Smetanovou Litomyšlí](#) od roku 1992, kinematografickým [projektem Variace](#), a od roku 2004

je generálním sponzorem mezinárodního hudebního festivalu **Colours of Ostrava**.

Česká spořitelna se v minulosti zasloužila o rozvoj sportu, iniciovala podporu komunity **Kolo pro život** a **cyklistický tým ČS-Accolade** v letech 2000 a 1994. Jsme hrdým generálním partnerem **Českého atletického svazu** a jeho projektů se zaměřením na pohybové aktivity pro mládež a rodiny, včetně **Se Sokolem do života** a **Smíšených olympijských soutěží** pro školní mládež.

Sponzorství a partnerství

Jsme přesvědčeni, že spolupráce je pro udržitelnost klíčová. Aktivním partnerstvím v rozsáhlých iniciativách a projektech udržitelnosti přispíváme k naplňování 17. cíle udržitelného rozvoje. Jsme odhodláni zlepšit finanční zdraví našich klientů díky různým interním projektům, aktivitám a dodatečnému dluhovému poradenství poskytovanému naší **Poradnou při finanční tísní**. V roce

2023 jsme v rámci memoranda o spolupráci s **Akademií věd** uskutečnili šest podrobných šetření spojených s aspekty finančního well-beingu. Naše angažovanost v oblasti společenské odpovědnosti a diverzity je pevná, což dokazují naše aktivní CSR iniciativy, spolupráce s **D&I Shapers** a to, že jsme váženým zlatým signatářem **Charity diverzity**. V oblasti řešení environmentálních problémů sahají naše aktivity od našeho vnitřního prostředí až po spolupráci s organizacemi zaměřenými na udržitelný rozvoj, dekarbonizaci a boj se změnou klimatu.. Mezi partnery patří sdružení **Změna k lepšímu**, **Česká rada pro šetrné budovy**, sdružení **CZ Biom** a **Asociace pro akumulaci energie**. Jsme součástí Komise pro udržitelné financování **České bankovní asociace** a spolupracujeme s dalšími bankami, které se zabývají ESG a správou a řízením s cílem podpořit komplexní udržitelnost. Jsme hrdými spoluzakladateli a signatáři Memoranda o udržitelném financování a spolupracujeme s organizacemi, jako je **Asociace pro kapitálový trh ČR** (AKAT).



Obchodní chování

Obchodní chování

Etika, compliance a politika střetu zájmů

V našem závazku dodržovat vysoké etické a morální standardy se důsledně řídíme příkladem Erste Group, která klade důraz na etické chování, prevenci střetu zájmů, transparentnost a profesionalitu. Náš hlavní rámec zahrnuje Etický kodex, interní politiku týkající se **compliance, whistleblowingu a ochrany osobních údajů (GDPR)**, čímž zajišťujeme, že naše činnost je v souladu s přísnými etickými zásadami a právními požadavky. Přijali jsme skupinovou **Politiku střetu zájmů a boje proti úplatkářství a korupci** (Policy on Conflicts of Interest and Anti-Bribery & Corruption) Erste Group a všem zaměstnancům jsme poskytli komplexní školení, které podporuje porozumění těmto zásadám. V roce 2022 jsme dále posílili náš závazek, provedli jsme revizi této politiky v celé skupině a aktualizovali náš interní předpis, **Politiku střetu zájmů a Protikorupční pravidla České spořitelny**, abychom zajistili, že naše postupy budou odrážet jak standardy Erste Group, tak naše specifická pravidla ČS. Kromě toho se věnujeme prevenci praní špinavých peněz a financování terorismu, a to pod dohledem našeho útvaru AML (Anti-Money Laundering) a mezinárodních sankcí. Naše řízení se rozšiřuje o podrobná pravidla chování pro zaměstnance a partnery, přičemž každoročně je povinný e-learningový kurz etiky, který zajišťuje trvalé dodržování a pochopení našich etických norem a zásad.

Interní ombudsman a whistleblowing

Interní ombudsman, který byl zřízen v roce 2009 spolu s Etickou linkou, slouží jako důvěrný a nestranný mediátor pro současné i bývalé zaměstnance, kteří se potýkají s problémy na pracovišti i osobními problémy. Tato instituce zajišťující anonymitu a ochranu před pracovníprávními sankcemi se stala nedílnou součástí podpory etické kultury na pracovišti. V roce 2023 jsme řešili celkem 84 podnětů. Přechod na technologie tabletů přinesl obavy o zdraví, zatímco automatizace vyvolala obavy o bezpečnost práce. Nejčastější obavy se týkaly výběru zaměstnanců v rámci opatření na zvýšení efektivity a nerovnoměrného nábory vedoucích pracovníků.

Náš systém whistleblowingu, který se v posledních šesti letech neustále zdokonaluje, klade důraz na ochranu identity oznamovatelů a zároveň umožňuje důkladné vyšetřování. Je zakotven v naší firemní kultuře a podporuje oznamování jakýchkoli vnímaných nekalých praktik prostřednictvím různých k tomu určených kanálů, včetně nadřazených a speciálně určených kolegů.

Významným krokem bylo 12. října 2023 rozšíření působnosti úřadu ombudsmana na stížnosti klientů i interní podněty zaměstnanců. Tento krok je v souladu s naší strategií sjednotit úsilí o etičtější pracovní prostředí a podtrhuje náš závazek k transparentnosti a spravedlnosti.

Pro další vzdělávání a zapojení našich zaměstnanců bude na intranetu zveřejněna série animovaných videí. Ta budou ilustrovat etická dilemata, s nimiž se setkáváme při naší činnosti, a budou se týkat zásadních témat, jako je ochrana údajů klientů, střet zájmů a chování v prostředí sociálních médiích. Cílem této iniciativy je objasnit nuance etického chování, posílit naše odhodlání dodržovat vysoké etické standardy a podporovat prostředí, ve kterém se každý zaměstnanec cítí ceněn a podporován.

Hlášení nekorektního jednání:

Zaměstnanci mohou k nahlášení nekalého jednání využít více kanálů, které zajišťují důvěrnost i dostupnost:

- systém EMUS na intranetu – sekce Whistleblowing;
- přímý kontakt na Whistleblowing Officera telefonicky, e-mailem či osobně;
- nezávislý odkaz Erste Integrity s garancí 100 % anonymity (zatím je dostupný pouze v anglickém jazyce s vazbou na centrálu Erste Group Bank);
- skrze Interního ombudsmana České spořitelny telefonicky nebo e-mailem;
- externí anonymní online platformu Nenech to být (NNTB) napojenou na náš intranet.

Co všechno nahlásit:

Zaměstnanci jsou vyzýváni, aby hlásili širokou škálu obav, včetně:

- neetické jednání, jako je šikana, mobbing, slovní obtěžování, násilí, sexuální obtěžování, nepřiměřený tlak a korupční praktiky;
- krádež, finanční kriminalitu, praní špinavých peněz a financování terorismu;
- porušení bankovního tajemství a podezření na zneužití osobních údajů;
- střet zájmů, jiný než v souvislosti s transakcemi s cennými papíry;

- porušení předpisů v oblasti kapitálového trhu, bankovního práva, pracovního práva.

Daňová transparentnost:

Jako přední daňový poplatník v České republice a součást Erste Group se zavazujeme k transparentnímu dodržování daňových předpisů:

- specializovaný tým daňových odborníků zajišťuje dodržování místních a mezinárodních daňových zákonů;
- pro zmírnění daňových rizik jsou zavedeny interní předpisy, včetně daňového etického kodexu;
- v roce 2023 jsme na daních odvedli 6,1 miliard Kč, což dokládá náš závazek plnit daňové povinnosti. Jednalo se o daň z příjmů, daň z přidané hodnoty, srážkovou daň, daň z nemovitostí a silniční daň;
- aktivně se podílíme na mezinárodní výměně daňových informací v rámci legislativy Foreign Account Tax Compliance Act (FATCA) a Společného standardu pro oznamování – Common Reporting Standard (CRS), což zdůrazňuje naši snahu o globální daňovou transparentnost.

Ochrana a bezpečnost dat:

V roce 2023 naše Banka pokračovala v posilování svého závazku k ochraně osobních údajů a bezpečnosti, jak je uvedeno v našem interním předpisu „**Ochrana osobních údajů a bankovního tajemství**“. Tato směrnice je zakotvena v příslušných právních předpisech, včetně **zákona o bankách č. 21/1992 Sb.** a **zákona o zpracování osobních údajů č. 110/2019 Sb.** a obecného nařízení EU o ochraně osobních údajů (GDPR) 2016/679, a komplexně pokrývá zásadní aspekty, jako jsou řídicí struktury pro správu ochrany osobních údajů a pravidelná školení zaměstnanců o správě ochrany osobních údajů. Ochranu soukromí a osobních údajů našich klientů považujeme za svou povinnost. Přísně dodržujeme příslušné zákony a předpisy a máme jasnou politiku zpracování osobních údajů. Každý, kdo v rámci své práce nebo smlouvy nakládá s osobními údaji klientů, musí zachovávat jejich důvěrnost, jak mu ukládá zákon nebo smlouva.

Kromě toho jsou všechny informace o klientech chráněny bankovním tajemstvím. Naše Banka nařizuje, že všichni zaměstnanci se musí **každoročně zúčastnit školení o GDPR**, čímž zajišťuje, že všichni naši zaměstnanci jsou dobře obeznámeni se standardy a postupy ochrany osobních údajů. Toto nařízení zdůrazňuje, že naše Banka dodržuje přední standardy ochrany údajů, a zajišťuje

včasné informování subjektů údajů při změnách zásad nebo jejich porušení. Nařizuje **třetím stranám přísné dodržování zásad Banky**, čímž posiluje naše přísná opatření na ochranu a zabezpečení dat. Tato opatření potvrzují náš závazek chránit údaje klientů a udržet si jejich důvěru.

Řízení a hlášení incidentů:

Česká spořitelna v roce 2023 důsledně dodržuje svůj závazek chránit osobní údaje a bankovní tajemství prostřednictvím jasných a komplexních zásad a postupů. Tento závazek se projevuje v implementaci přísných interních směrnic, konkrétně „**Sběr dat událostí operačního rizika**“, „**Narušení bezpečnosti při provozu informačních technologií**“ a „**Šetření operačních rizik**“.

Každé nařízení hraje v našem víceúrovňovém přístupu k řízení bezpečnostních incidentů zásadní roli. Směrnice „Sběr dat událostí operačního rizika“ nařizuje zaznamenávat události, které překročí hranici škody 1 000 EUR, do elektronického systému pro řízení incidentů (EMUS) bez zbytečného odkladu, čímž zajišťuje, že významné události operačního rizika jsou zachyceny a účinně řízeny. V případě incidentů v oblasti bezpečnosti IT nařízení stanoví podrobné postupy pro řešení neoprávněného přístupu a kybernetických hrozeb a zdůrazňuje význam okamžitého hlášení a následného důkladného prověření naším týmem CSIRT. Kromě toho směrnice „Šetření operačních rizik“, která je nedílnou součástí našeho rámce pro hodnocení rizik, stanoví postupy pro vyhodnocování provozních rizik a prosazuje soulad s GDPR.

Podle tohoto pokynu mají všichni zaměstnanci a jejich nadřízení povinnost hlásit jakákoli podezření na porušení ochrany osobních údajů prostřednictvím určených kanálů. Tato ostražitost usnadňuje včasné vyhodnocení relevance a dopadu incidentů a zajišťuje, že probíhající incidenty jsou omezeny, důkazy zajištěny a regulační požadavky na hlášení jsou splněny v zákonných lhůtách.

Komunikaci s místními orgány a subjekty údajů v takových případech koordinuje náš Data Protection Officer (DPO), který zajišťuje, aby veškerá rozhodnutí a komunikace probíhaly s maximální transparentností a odpovědností.

Dodržováním těchto zásad Česká spořitelna nejen prokázala odolnost vůči provozním a kybernetickým bezpečnostním hrozbám, ale také posílila důvěru, kterou klienti Banky vkládají do naší schopnosti chránit jejich informace.



**Ocenění, spolupráce
a další příspěvky**

Ocenění, spolupráce a další příspěvky

Ocenění v oblasti finančního zdraví

V soutěži Zlatá koruna 2023 jsme získali tři Zlaté koruny za první místo (hypotéky, virtuální platební karta George, Abeceda peněz), tři stříbrné koruny a čtyři bronzové koruny za třetí místo (např. grantový program Dokážeme víc).

V soutěži Banka roku 2023 získala Česká spořitelna první místo v kategorii Privátní banka roku a také v kategorii Hypotéka roku. V hlavní kategorii Banka roku a také v kategorii Korporátní banka roku jsme byli oceněni na druhém místě. Na třetím místě jsme se umístili v kategoriích Banka bez bariér a Banka zákazníka. V hlasování odborníků a veřejnosti na portálu Finparada.cz získala banka pět hlavních ocenění.

Na TOP APP Award 2023 se naše mobilní aplikace George umístila na 2. místě v kategorii nejlepších bankovních mobilních aplikací v České republice a stále se zlepšuje, aby se mohla stát nezbytným pomocníkem pro zlepšení finančního zdraví našich klientů.

Získali jsme nejvyšší ocenění v Indexu odpovědného úvěrování, což potvrzuje naši kvalitu a závazek plnit slib zodpovědného půjčování.

Ocenění v oblasti environmentální odpovědnosti

V rámci ocenění TOP odpovědná firma pořádaného největší platformou pro odpovědné podnikání Byznys pro

společnost byla naše Zpráva o udržitelnosti za rok 2022 vyhodnocena jako 2. nejlepší nefinanční zpráva mezi bankami a 6. nejlepší v České republice.

Ocenění v oblasti sociální odpovědnosti

V průzkumu TOP zaměstnavatelé jsme obhájili první místo jako nejlepší kariérní volba pro vysokoškolské studenty v kategorii Bankovníctví a investice. Kromě toho jsme byli první v kategorii Ekonom, kterou si vybírají výhradně studenti ekonomie s nejlepšími výsledky.

Česká spořitelna zvítězila v prestižní celosvětové soutěži Customer Centricity World Series Awards 2023 v kategorii Strategie a krizové řízení. Oceněno bylo úsilí banky o pomoc válkou postižené Ukrajině.

Ocenění v oblasti řízení a správy

V roce 2023 získala Banka ocenění Ministerstva financí za druhého největšího plátce daně z příjmů právnických osob v České republice za rok 2022.

Podle zpravodajského portálu Newstream.cz byl hlavní ekonom České spořitelny David Navrátil vyhlášen nejsledovanějším českým ekonomem na profesní sociální síti LinkedIn.

#silnějši